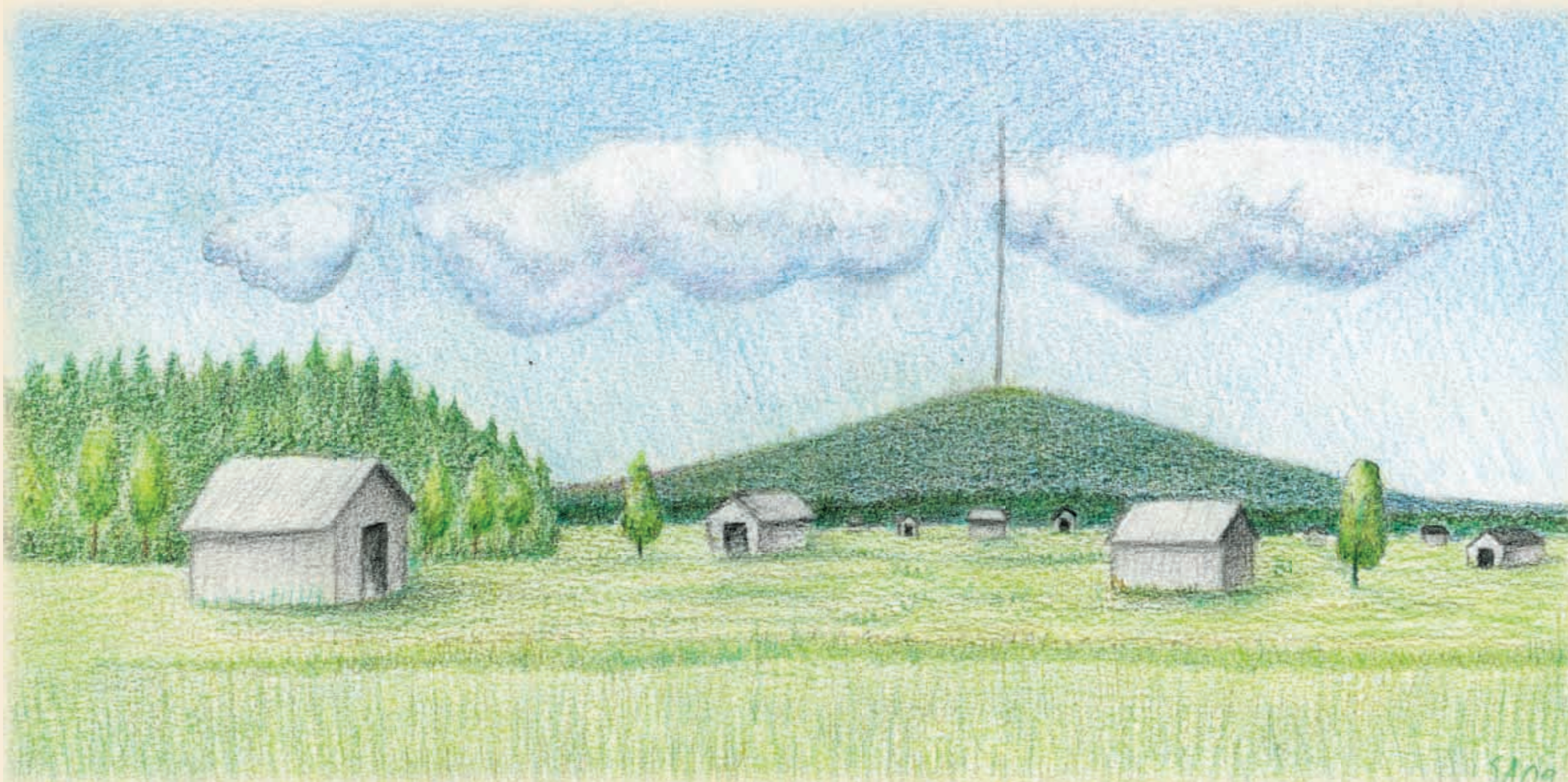


Simpsiö on etelä-pohjoissuuntainen kvartsiittikalliovuori, jonka pituus on noin neljä ja leveys kaksi kilometriä. Se sijaitsee keskellä Etelä-Pohjanmaan läpi kulkevaa liuskekivijaksoa, joka on syntynyt lähes kaksi miljardia vuotta sitten vuoripoimutuksessa. Eteläpohjalainen kallioperä on näin ollen huomattavan vanhaa, ja on joutunut siksi eroosiovoimien monin tavoin kuluttamaksi. Kvartsiitti on varsin kovaa ja sen ansioista lukuisten jääkausien kulutuskaan ei ole pyyhkinyt Simpsiötä olemattomiin. Simpsiö onkin ns. jäännösvuori. Simpsiön alkuperäistä korkeutta ennen luonnonvoimien kulutustyötä voidaan vain arvailla, mutta edelleen se kohoaa 132 metriä merenpinnan yläpuolelle ja 100 metriä yli ympäröivän lakeuden.

Simpsiön laella sijaitsevasta näkötorjasta avautuvat maisemat kauas lakeudelle. Simpsiön vuorella sijaitsee Lapuan TV-masto, joka on rakennettu vuonna 1962. Masto on 323 metriä korkea. Vuonna 1984 avattu rinnehihtokeskus ja vaatava latuverkosto ovat monille tuttuja liikuntapaikkoja. Suunnistajille ja lenkkeilijöille Simpsiön rinteet ovat haasteelliset. Vuosien 1979 ja 2007 Jukolan viestit järjestettiin Simpsiöllä. Simpsiöllä sijaitsee myös mökkikylä.



Vuori-nimitys on Simpsiölle hieman mahtailava. Paremmiin Simpsiön maisemallista merkityksestä kertoo kirjailija Samuli Paulaharjun kuvaus "Kaukana maisemassa siintää Simpsiön sininen köyry." Se kuvaa samalla sitä maisemaa, johon pohjalaisen mieli on kiintynyt.

Mielenkiintoinen historia

Simpsiö on ollut merkittävä paikka lapualaisille jo useita vuosikymmeniä. Simpsiötä pidettiin menneisyydessä pelottavana paikkana sen rinteessä vielä 1700-luvulla käytössä olleen mestauspaikan takia. Simpsiöllä on roolinsa myös kansataruissa, joissa mielikuvitus sekoittuu tosiasioihin. Tarinat jättiläismies Tohnin äijästä ja vuoren peikoista ovat ainakin osin tarua. On kuitenkin totta, että Simpsiön yli on kulkenut Toysästä alkanut ikivanha kirkkotie Kyrön kirkkoon. Polun sanotaan olleen olemassa jo 1300-luvulla.

Simpsiö-nimen alkuperä on jäänyt arvailujen varaan. Joidenkin tarinoiden mukaan Simpsiön huipulla olisi ollut järvi, jonka ruotsinkielisestä nimestä "Simsjö":stä eli uimajärvestä olisi johdettu suomenkielinen nimi. On myös arveltu, että vuorella vierailut piispa Hemming olisi nimennyt paikan Raamatun Simsonin mukaan. Kumpaakaan selitystä ei ole voitu varmentaa oikeaksi. Lapualaiset ovat joka tapauksessa tunteneet paikan aina Simpsiönä.

Simpsiö



Simpsiö är ett nästan två miljoner år sedan fött kvartsitberg. Kvartsit är mycket hård sten och därför har Simpsiö klarat sig av ett flertal istider och slitning. Simpsiö är ett så kallat restberg som höjer sig 132 meter över havsytan och 100 meter över den omgivande slätten. På bergtoppen ligger ett utsiktstorn varifrån man kan se långt över slätten. Där är också en 323 meter hög televisionmast som har byggts år 1962.

En intressant historia

Simpsiö har varit ett betydelsefullt ställe för invånarna i Lapua redan i sekler. Simpsiö ansågs vara ett skrämmande ställe därför att en avrättningsplats låg där på 1700-talet. Redan på 1300-talet har en kyrkväg gått över berget. Det finns också många folksagor om Simpsiö. Sägner om jätten Tohni och bergtrollet är åtminstone delvis myter.

Ett mångsidigt motionställe

Det år 1984 öppnade skidcentret och de krävande skidspåren är bekanta för många människor. Också orienterare och joggare har hittat sluttningarna av Simpsiö-berget.



Simpsiö

The Simpsiö is a quartzite mountain which developed almost two milliard years ago. Quartzite is quite a hard type of rock and therefore Simpsiö has survived many ice ages and attrition. Simpsiö is a so called residual mountain and it rises 132 meters above sea level and 100 meters above surrounding plains. On the top of the Simpsiö hill there is an observation tower from where you are able to see far over the plains. There is also a television mast which has been built in 1962.

An interesting history

Simpsiö has been a significant place for Lapua citizens for centuries. Simpsiö was considered as a frightening place because of the decapitation spot which was in use in the 1700s. As early as in the 1300s a road to church of Kyrö was going over the Simpsiö hill. There are many folktales about Simpsiö. The Stories of the giant man Tohni and the Mountain Troll are at least partly myths.

A versatile place for exercise

The ski centre opened in 1984 and demanding ski trails are familiar exercise places to many people. Also orienteers and joggers have discovered the slopes of Simpsiö.

Luonto Simpsiö



Simpsiön luonto

Simpsiön alue on ainutlaatuinen alue Etelä-Pohjanmaalla. Jo suuret korkeuserot tekevät siitä erilaisen, mutta myös luonto ja sen lajisto poikkeavat tavanomaisesta metsäluonnosta.

Simpsiöllä sijaitsee noin 50 hehtaarin laajuinen suojelualue, joka kuuluu lehtojen suojeluohjelmaan ja Natura2000- suojeluohjelmaan. Rinteiden rehevissä taskuissa sekä puronvarsilla sijaitsee lehtolaikkujen muodostama kokonaisuus. Kasvillisuus on erittäin monipuolista kuivaa ja tuoretta rinne- ja kallionaluslehtoa sekä kostea puronvarsilehtoa ja lehtokorpea. Puusto on pääosin kuusivaltaista.

Vaatelaita lajeja ovat mm. näsiä, lehtokuusama, kivikkoalvejuuri, taikinamarja, koiranheisi, kotkansiipi, mustakonnanmarja, kurjenkello, keltasara, kevätlinnunherne ja kalliokieli. Myös linnusto on runsas ja monilajinen. Alue on mm. pyyn, metson, palokärjen, ampuhaukan, viirupöllön, huuhkajan ja pähkinähäkin elinympäristöä



Metsäruusu
Rosa majalis - Kanelros - Cinnamon rose



Kalliokieli
Polygonatum odoratum - Getrams
- Angular Solomon's seal



Kielo
Convallaria majalis
- Liljekonvalj - Lily of the valley

Luonto-Simpsiön reitit

Luonto-Simpsiön reitit kulkevat sekä suojelualueella että yksityismaalla. Reittejä on kolme: **Piispanpolku**, **Kalliomaanpolku** sekä **Rytilammen kierros**. Rinnekeskuksen puolelta on lisäksi reittiyhteys **Tohnin polku** Wanhan Karhunmäen leiri-, kurssi- ja vapaa-aikakeskukseen.

Reitit on opastettu viitoituksin ja reittipaaluin. Kullakin reitillä on oma värisymbolinsa. Reitien varrella on levähdyspaikkoja, laavuja sekä luontokohdetulauja.

Naturen av Simpsiö

Simpsiö område är unikt i Sydösterbotten. Redan de stora höjdskillnaderna gör det annorlunda men också naturen och arterna skiljer sig från den ordinära skogsnaturen.

På Simpsiö ligger det ett naturskyddsområde på ca 50 hektar som hör till ett lundskyddsprogram och Natura 2000-skyddsprogram. På sluttningarna och vid bäckarna finns det en helhet av lundfläckar. Vegetation är mycket mångsidig torr och färsk lund på sluttningar och undersidor på berg. Det finns också fuktig lund vid bäckarna och på ödemarken. Huvudsakligen är granen det dominerande träslaget.

I naturen förekommer sådana växtarter som tibast, skogstry, träjon, mabär, olvon, strutbräken, trolldruva, stor blåklocka, knaggelstarr, vårärt och getrams. Där finns det också många fågelarter. Området är livsmiljön för till exempel järpe, tjäder, spillkråka, stenfalk, slaguggla, berguv och nötkråka.

Rutterna på Luonto-Simpsiö

Rutterna på Luonto-Simpsiö går både genom skyddsområde och privatlandområde. Det finns tre rutter: *Piispanpolku* (*Biskopstigen*), *Kalliomaanpolku* (*Klipplandstigen*) och *Rytilammen kierros* (*Ronden omkring Rytilampi tjärn*). Från skidcentrets sida går ruten *Tohninpolku* (*Tohnistigen*) till Wanha Karhunmäki fritidscentrum. Rutterna är guidade med vägisare och ruttmärken. Varje rutt har sin egen färgsymbol. Längs rutterna finns det rastställen, vindskydd och informationstavlor om växterna och djuren på Luonto-Simpsiö.

Nature of Simpsiö

Simpsiö surroundings are a unique area in Southern Ostrobothnia. Already the big variation in altitude makes it different but also nature and its species differ from a conventional forest.

At Simpsiö there is over 50 hectare conservation area which belongs to grove protection program and Natura2000-protection program. In the rich valleys and at the brook sides there is a whole of grove spots. Vegetation is very versatile dry and fresh grove at slopes and underside of rock. There is also moist grove at stream sides and at wilds. Norway spruce is a dominant tree species.

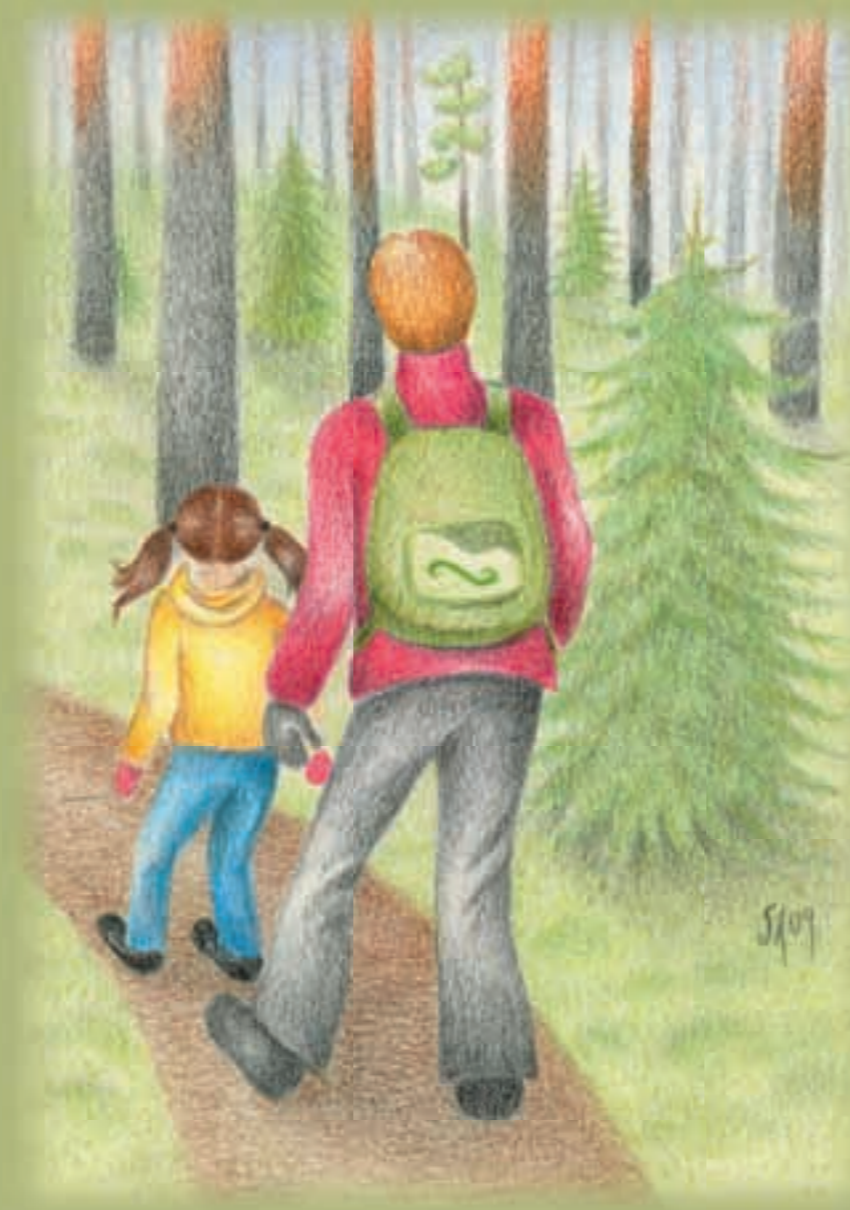
Demanding species of plants are for example Mezereon, Dwarf honeysuckle, Mountain currant, Guelder rose, Ostrich fern, Peach-leaved bellflower, Spring vetchling and Angular Solomon's seal. Birds are diverse and rich as well. The area is the environment of for example Hazel Grouse, Western Capercaillie, Black Woodpecker, Merlin, Ural Owl, Eurasian Eagle Owl and Spotted Nutcracker.

The routes of Luonto-Simpsiö

The routes of Luonto-Simpsiö go through both protection area and private grounds. There are three routes: *Piispanpolku* (*Bishop's path*), *Kalliomaanpolku* (*Rocky land's path*) and *Rytilammen kierros* (*Round of Rytilampi pond*). From the side of ski centre there is a route, *Tohnin polku* (*Tohni's path*) to Wanha Karhunmäki recreation center. The routes are guided by signposts and route marks. Each route has its own color symbol. By the side of the routes there are resting places, lean-tos and information boards of the animals and plants at Luonto-Simpsiö.

Ohjeita kulkijalle

1. Alueella ovat voimassa jokamiehenoikeudet.
2. Maasto on paikoitellen kivinen ja epätasainen, joten jalkineiksi suositellaan tukevia vaelluskenkiä tai kumisaappaita.
3. Polun kosteimpien painanteiden yli on rakennettu pitkospuita, jotka voivat olla sadesäällä liukkaista. Myös kallioalueet ovat kostealla säällä liukkaista.
4. Kulje polkua pitkin, jotta maasto ei turhaan kulu. Varsinkin jäkäläpeitteiset kallioalueet ovat kulumiselle herkkiä.
5. Tulenteko on sallittu vain siihen osoitetuilla paikoilla. Metsäpalvaroituksen aikana avotulen teko on kielletty myös merkityillä tulentekopaikoilla.
6. Noudatathan roskattoman retkeilyn periaatetta. Vie tuottamasi roskat mennessäsi.
7. Koirat on pidettävä kiinni. Vapaana koirat voivat pelästyttää muita kulkijoita ja metsän eläimiä.



Instruktioner för vandrare:

1. Allemansrätten gäller längs leden. Observera att största delen av leden är dragen genom skyddsområden.
2. Terrängen är ställvis stenig och ojämn och stadiga vandringskor eller gummistövlar rekommenderas.
3. På våta ställen är stigen spångad men observera att spångarna kan vara hala vid fuktig väderlek. Också klipporna kan vara hala vid fuktig väderlek.
4. Följ stigen för att undvika slitage på naturen. Speciellt de lavbeklädda klipporna är känsliga för slitage.
5. Att göra upp eld är tillåtet endast vid eldplatserna. Det är alltid förbjudet att göra upp öppen eld även på eldplatserna om det i området har utfärdats varning för skogsbrand.
6. Skräpfritt friluftsliv! Ta med er det skräp ni producerar tillbaka hem.
7. Hundar skall hållas kopplade. Lösa hundar kan skrämra andra vandrare och vilda djur.

Instructions for visitors

1. The Right to Roam, allowing everyone access to the countryside, applies in the area.
2. The terrain is stony and rough in places, so sturdy hiking or rubber boots are recommended.
3. Wet places are equipped with boardwalks, but these can be very slippery in moist weather conditions. Also the cliffs can be very slippery in moist weather.
4. Stay on the marked trails to avoid unnecessary erosion. Especially the lichen covered cliffs are sensitive to erosion.
5. Campfires are only allowed at the campfire site. Campfires are prohibited if a forest fire warning has been issued.
6. Comply with the principle of leaving no traces; take all your litter with you when you leave.
7. Dogs must be kept on a leash. Unleashed dogs may scare other hikers and wildlife.