

LAPUAN KAUPUNKI

SIMPSIÖN POHJOISOSAN OSAYLEISKAAVA 2050

KAAVASELOSTUS

Luonnosvaihe

12.12.2025



Osayleiskaava on Simpsiön alueen kehityksen mahdollistava, oikeusvaikutteinen suunnitelma virkistys- ja matkailupalvelujen kehittämiseksi. Asuinalueiden rakentaminen edellyttää erillistä suunnitelmaa, asemakaavaa.

Perus- ja tunnistetiedot

Simpsiön pohjoisosan osayleiskaava 2050

Osayleiskaava alue sijaitsee Lapuan liikekeskustan länsipuolella, Simpsiön vuorella ja sen ympäristössä. Alueen koko on noin 819 hehtaaria.

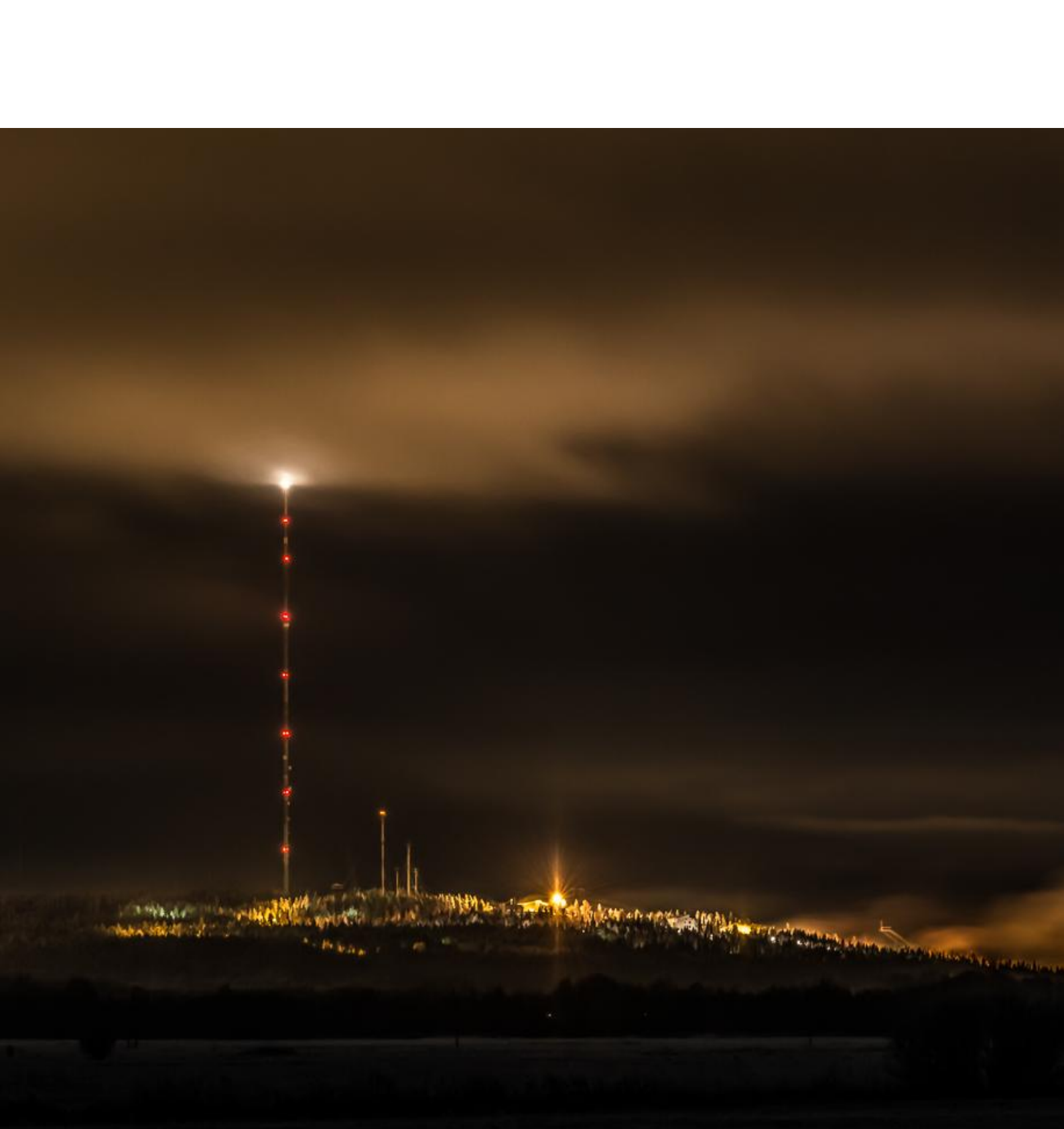
Käsittelyvaiheet

Kaavatyön käynnistäminen kaupunginhallituksen päätöksellä § 24	9.11.2020
Kaavan vireilletulosta ilmoitettu	10.4.2024
Osallistumis- ja arviointisuunnitelma nähtävillä. Yleisötilaisuus järjestettiin Simpsiön Taivaanpankolla 24.4.2024.	10.4.-10.5.2024
Kaavaluonnokset ja muu valmisteluaineisto nähtävillä. Yleisötilaisuus Kulttuurikeskus Vanhan Paukun makasiinirakennuksessa 13.1.2026.	17.12.2025-30.1.2026
Kaavaehdotus ja muu valmisteluaineisto nähtävillä.	
Hyväksytty puheenjohtajistossa	
Hyväksytty kaupunginhallituksessa	
Hyväksytty kaupunginvaltuustossa	

Kaavanlaatijat

Kaavasuunnittelija Heidi Hulkki
044 438 4638
heidi.hulkki@lapua.fi

Kaupungingeodeetti Markku Turja
044 438 4631
markku.turja@lapua.fi

A nighttime photograph of the SIMPSIÖ hill in Lapua, Finland. The hill is illuminated with warm yellow lights, and a tall, slender antenna tower with a bright light at the top and several red lights along its length stands prominently. The foreground is dark, suggesting a body of water or a dark field.

SIMPSIÖ on Lapuan kaupungin yksi suurimmista
virkistysalueista ja vetovoimatekijöistä

1	LÄHTÖKOHDAT JA TAVOITTEET	1
1.1	Suunnittelualue	1
1.2	Yleistä kaavahankkeesta ja sen lähtökohdista	2
1.3	Suunnittelutilanne.....	2
1.3.1	Valtakunnalliset alueidenkäyttötavoitteet	2
1.3.2	Maakuntakaava	2
1.3.3	Yleiskaavat	7
1.3.4	Asemakaavat.....	8
1.3.5	Rakennusjärjestys	8
1.3.6	Pohjakartta	9
1.4	Lapuan kaupungin asettamat tavoitteet.....	9
1.4.1	Lapuan kaupungin strategia	9
1.4.2	Lapuan maapoliittinen ohjelma.....	9
1.4.1	Lapuan alueidenkäytön strategia	9
1.4.2	Lapuan kaupunginhallituksen kaavoituspäätös.....	10
2	MAANKÄYTÖN LÄHTÖKOHDAT.....	11
2.1	Alue- ja yhdyskuntarakenne.....	11
2.1.1	Asuinalueet	11
2.1.2	Loma- ja matkailualueet	11
2.1.3	Liikenne ja kunnallistekniikka	11
2.1.4	Virkistysalueet	12
2.1.5	Muut alueet	13
2.2	Rakennuskanta.....	14
2.2.1	Isoluoman alue	14
2.2.2	Saarenkankaan alue.....	14
2.2.3	Simpistökeskus.....	14
2.2.4	Simpсион mökkikylä	15
2.2.5	Simpсион masto.....	15
2.2.6	Simpсион hautausmaa.....	15
2.3	Rakennettu kulttuuriympäristö.....	16
2.3.1	Simpсион hautausmaa.....	17
2.4	Kulttuurimaisemat	18
2.4.1	Maakunnallisesti arvokas maisema-alue.....	18
2.4.2	Huhdan niitty	18
2.5	Arkeologinen kulttuuriperintö	19
2.5.1	Valtakunnallisesti merkittävät arkeologiset kohteet (VARK) ja muut suojelukohteet	20

2.6	Luonnonympäristö	21
2.6.1	Topografia ja kallioalueet	21
2.6.2	Valtakunnallisesti arvokas kallioalue	22
2.6.1	Luonnonsuojelualueet	22
2.6.2	Kasvillisuus	23
2.6.3	Suot ja vesistöt ja pohjavesialueet	24
2.6.4	Lajisto	24
2.7	Elinkeinot ja palvelut	25
2.8	Maanomistus	25
3	YLEISKAAVAN SUUNNITTELUN VAIHEET	26
3.1	Suunnittelun tarve	26
3.2	Suunnittelun käynnistäminen ja sitä koskevat päätökset	26
3.3	Vireilletulo	26
3.4	Osallistaminen ja yhteistyö	27
3.4.1	Osalliset	27
3.4.2	Viranomaisyhteistyö	27
3.4.3	Osallistuminen ja vuorovaikutusmenettelyt	27
3.5	Kaavan vaihtoehdot ja kannanotot	28
3.5.1	Aloitus- ja valmisteluvaihe	28
3.5.2	Luonnosvaihe	35
4	YLEISKAAVAN KUVAUS	36
4.1	Kokonaisrakenne ja mitoitus	36
4.1.1	Simpiön osayleiskaava VE 1	37
4.1.2	Simpiön osayleiskaava VE 2	38
4.1.3	Simpiön osayleiskaava VE 3	40
4.1.4	Vaihtoehtojen tarkastelukaaviot	41
4.2	Aluevaraukset	42
4.2.1	Asuinalueet	42
4.2.2	Loma- ja matkailualueet	43
4.2.3	Virkistysalueet	43
4.2.4	Suojelualueet	44
4.2.5	Erytysalueet	45
4.2.6	Maa- ja metsätalousalueet	46
4.2.7	Vesialueet	46
4.2.8	Liikennealueet	47
4.3	Yleiskaavamääräykset	47
5	YLEISKAAVAN VAIKUTUSTEN ARVIOINTI	48

5.1	Vaikutukset alue- ja yhdyskuntarakenteeseen	48
5.1.1	Asuin- ja kyläalueet.....	48
5.1.2	Virkistysalueet	48
5.1.3	Liikenne ja kunnallistekniikka	49
5.2	Sosiaaliset ja kaupalliset vaikutukset	49
5.3	Vaikutukset kulttuuriympäristöön ja maisemaan.....	49
5.3.1	Vaikutukset maisemaan.....	50
5.3.2	Vaikutukset arkeologiseen kulttuuriperintöön.....	51
5.4	Vaikutukset luonnonympäristöön.....	51
5.4.1	Luonnonsuojelu	52
5.4.2	Suot vesistöt ja pohjavesialueet	52
5.4.3	Kasvillisuus ja lajisto.....	53
5.5	Vaikutukset ilmastoon	53
5.5.1	Sopeutuminen	53
5.5.2	Hillintä.....	54
5.5.3	Arvio ilmastokestävyydestä (kilva)	55
6	YLEISKAAVAN TOTEUTUS	56
6.1	Toteutuksen seuranta	56

KAAVASELOSTUKSEN LIITEASIAKIRJAT JA TAUSTAMATERIAALIT

- Liite 1.** Osallistumis- ja arviointisuunnitelma Simpsiön pohjoisosan osayleiskaava
Liite 2. Lapuan Simpsiön luontoselvitys, Lakeuden Luontokartoitus, Laurila R. 2023

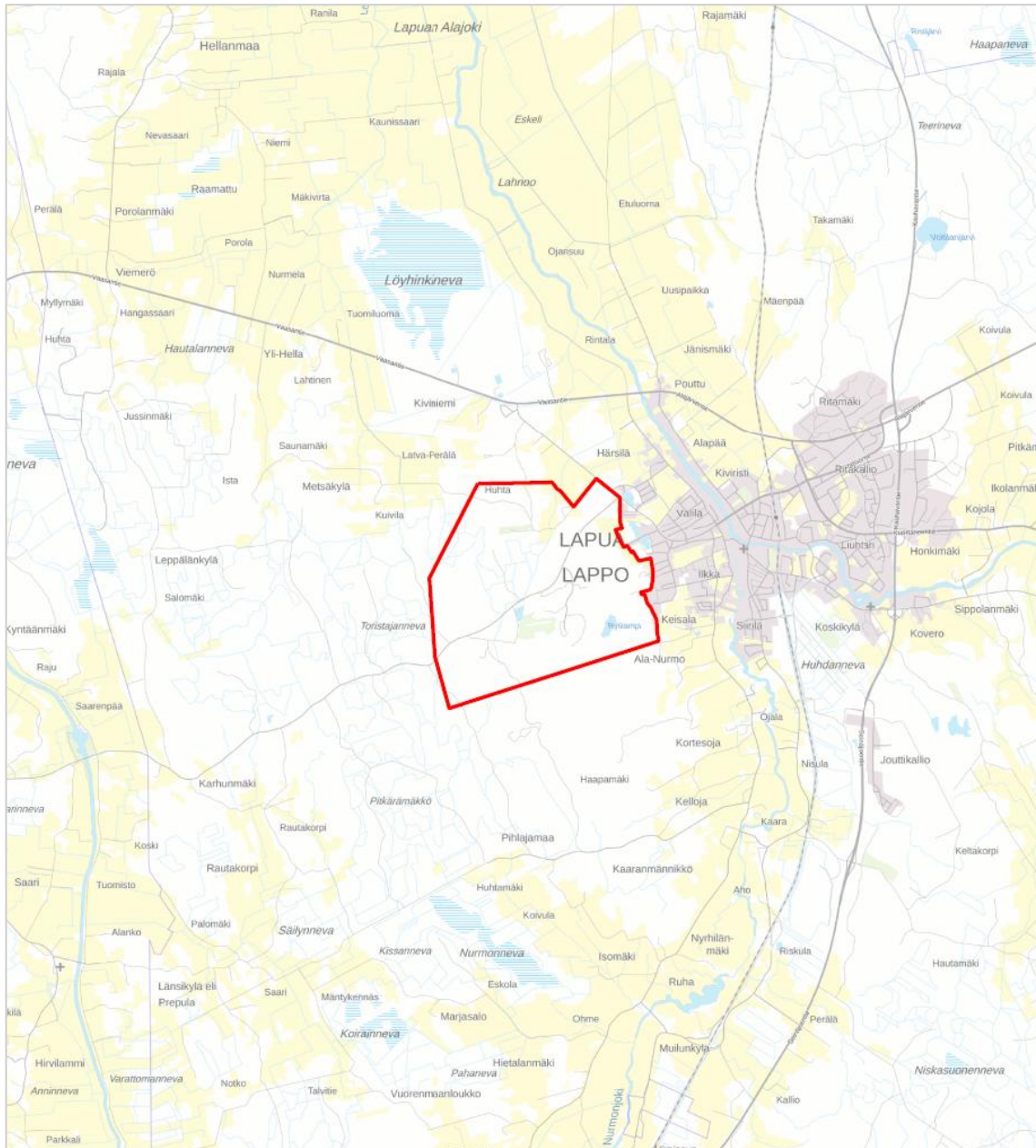
2009	Lapuan alueidenkäytön strategia, Airix Ympäristö (nyk. Sweco)
2009	Lapuan keskustan ja keskustaajaman perusselvitykset, maisemaselvitys ja kaupunkikuva. Airix Ympäristö Oy (nyk. Sweco)
2009	Lapuan keskustaajaman muinaisjäännösinventointi, Mikroliitti Oy, Jussila T. Rostedt T.
2011	Lapuan yleiskaavoitus, luontoselvitykset, Ramboll Oy
2011	Lapuan osayleiskaavojen suunnittelun lähtökohdat ja tavoitteet, Airix Ympäristö Oy (nyk. Sweco), täydennys 2013
2011	Lapuan keskustaajaman ja ympäristön kulttuuriympäristöselvitys, Lapuan kaupunki
2013	Maaseudun kulttuurimaisemat ja maisemanähtävyydet, Etelä-Pohjanmaan Liitto, Kuoppala A.
2013	Lapuan Ruhan kyläalueen ja Simpsiön virkistys- ja luontoalueen kulttuuriympäristöselvitys, Lapuan kaupunki, maankäyttö- ja kiinteistöosasto, Kangas E-L.
2013	Simpsiön Natura 2000-alueen hoito- ja käyttösuunnitelma 2012-2027, Metsähallitus
2022	Etelä Pohjanmaan viherrakenne ja ekosysteemipalvelut, Ubigu Oy & Lundén Architecture Oy
2023	Lapuan Simpsiön ulkoilureittisuunnitelma, Lapuan kaupunki

kypfi.fi
museovirasto.fi/vark
kulttuuriymparisto.fi

1 LÄHTÖKOHDAT JA TAVOITTEET

1.1 Suunnittelualue

Suunnittelualue sijoittuu Lapuan keskustan ja Lapuan- sekä Nurmonjoen länsipuolelle. Alue rajautuu idässä Saarenkankaan asuinalueeseen. Etelässä alueen rajaus kulkee simpsiönvuorella. Lännessä ja pohjoisessa alue rajautuu metsävaltaiseen alueeseen, jossa on myös peltoa sekä haja-asutusta. Alueen koko on noin 819 hehtaaria.



Kuva 1 Kaava-alueen rajaus ja sijainti (mml taustakartta)

1.2 Yleistä kaavahankkeesta ja sen lähtökohdista

Osayleiskaava laaditaan osittain oikeusvaikutteisena. Kaavan tavoitevuosi on 2050.

Suunnittelun pohjana on Strateginen alueidenkäyttösuunnitelma, missä on määritetty mm. asumisen, virkistyksen ja työpaikkojen painopistealueita sekä kaupan ja hallinnon toimintoja. Maapoliittinen ohjelma on hyväksytty syyskuussa 2011. Kaupungin maapoliittinen ohjelma perustuu Lapuan kaupunginvaltuuston laatimiin strategioihin, tulevaisuuden visioihin sekä kaupungin kasvutavoitteisiin ja väestöennusteisiin.

”Kaavoituksen ja maapolitiikan avulla ohjataan koko yhdyskuntarakenteen kehitystä haluttuun suuntaan. Omilla päätöksillään kaupunki ratkaisee, mihin suuntaan yhdyskuntarakenne kehittyy, mitkä ovat sen kustannukset ja kuinka laadukasta on yhdyskuntarakentaminen kokonaisuudessaan. Pitkäjänteisellä ja hyvin suunnitellulla maapolitiikalla sekä kaavoituksella voidaan varmistaa riittävä tonttitarjonta sekä laadukas asuinympäristö asukkaille.”

Osayleiskaava tulee olemaan pohjana alueen asemakaavoitukselle sekä muille suunnitelmille.

1.3 Suunnittelutilanne

1.3.1 Valtakunnalliset alueidenkäyttötavoitteet

Valtioneuvoston päättämät (voimaantulo 1.4.2018) valtakunnalliset alueidenkäyttötavoitteet ovat seuraavat:

- Toimivat yhdyskunnat ja kestävä liikkuminen
- Tehokas liikennejärjestelmä
- Terveellinen ja turvallinen elinympäristö
- Elinvoimainen luonto- ja kulttuuriympäristö sekä luonnonvarat
- Uusiutumiskykyinen energiahuolto

1.3.2 Maakuntakaava

Etelä-Pohjanmaan maakuntahallitus päätti kokouksessaan 17.12.2024 maankäyttö- ja rakennuslain (201§) mukaisesti määrätä maakuntavaltuuston hyväksymän Etelä-Pohjanmaan maakuntakaavan 2050 tulemaan voimaan. Maakuntakaavan voimaantulosta on kuulutettu 20.12.2024. Voimaan tultuaan Etelä-Pohjanmaan maakuntakaava 2050 on kumonnut aiemmin hyväksytyt voimassa olevat Etelä-Pohjanmaan maakuntakaavat kokonaisuudessaan.

Maakuntakaavasta on jätetty kahdeksan valitusta, joiden käsittely jatkuu Vaasan hallinto-oikeudessa. Hallinto-oikeus voi tarvittaessa keskeyttää maakuntakaavan täytäntöönpanon.

Simpiön alue kuuluu Etelä-Pohjanmaan maakuntakaavassa matkailun ja virkistysalueen kehittämisen painopistealueeseen. Alueelle on maakuntakaavassa osoitettu matkailupalvelujen alue (Simpiö), joka muodostaa seudullisesti vetovoimaisen matkailu- ja virkistyskohteen.

Alueella kulkee merkittäviä yhdysteitä, kuten Karhunmäentie (yt 7034) ja Simpsiöntie (yt 7048), jotka yhdistävät Simpsiön taajamaan ja tukevat alueen saavutettavuutta. Suunnittelualue kuuluu lisäksi Seinäjoen kaupunkiseudun kehittämisvyöhykkeeseen, jolla edistetään yhdyskuntarakenteen eheytymistä ja palveluiden saavutettavuutta.

Maakuntakaavassa alueelle on osoitettu myös voimajohdon yhteystarve, joka koskee 400 kV ja 110 kV verkkoja. Simpsiön alueelle on osoitettu maakunnalliseen runkoverkostoon kuuluva moottorikelkkailureitti sekä ohjeellinen ulkoilureitti Simpsiö–Malkakoski–Kitinoja, jotka tukevat alueen virkistys- ja matkailukäyttöä.

Simpiö on maakunnallisesti arvokas maisema-alue sekä luonnon monimuotoisuuden kannalta tärkeä alue. Alueella sijaitsevat myös Simpsiön lehdot ja Saari-tila, jotka on osoitettu luonnonsuojelualueiksi. Lisäksi alue kuuluu osittain Natura 2000 -verkostoon, ja se on luokiteltu valtakunnallisesti arvokkaaksi harjuaalueeksi ja geologiseksi muodostumaksi (Simpiönvuori). Saarenkankaan alue on puolestaan määritelty tärkeäksi pohjavesialueeksi, jolla vedenhankintakäytön turvaaminen on huomioitava maankäytön suunnittelussa.

Simpiön alueella on myös valtakunnallisesti merkittävä arkeologinen kohde – Kirkkotie, joka kuvastaa alueen pitkäaikaista historiaa.

Maakuntakaavan kokonaisuuden perusteella Simpiö on merkittävä matkailu-, virkistys- ja luontoarvojen keskittymä, jossa kehittämisen tavoitteena on edistää matkailupalveluiden ja virkistyskäytön kehittymistä, samalla kun arvokkaat maisema-, luonto- ja kulttuuriympäristöt säilytetään.

Alue on myös osa Seinäjoen kaupunkiseudun kehittämisvyöhykettä, joka muodostaa tiiviin ja yhtenäisen yhdyskuntarakenteen.

Merkintöjen tarkemmat kuvaukset ja suunnittelumääräykset löytyvät Etelä-Pohjanmaan Liiton verkkosivuilta [Etelä-Pohjanmaan maakuntakaava 2050. Kaavamerkinnot ja -määräykset sekä kohdeluettelo.](#)



Matkailupalvelujen alue. Simpiö.

Merkinnällä osoitetaan matkailun kannalta vetovoimaisimmat kohteet. Kohteet muodostuvat käyntikohteen sekä siihen liittyvien matkailupalvelujen ja majoitustoiminnan kokonaisuudesta.

Seudullisesti merkittävä yhdystie. Yhdystie 7034 ja yhdystie 7048.

Merkinnällä osoitetaan merkittävät yhdystiet, joiden keskivuorokausiliikenne on vähintään 350 ajoneuvoa vuorokaudessa, ja jotka yhdistävät kyläkeskuksia kuntakeskuksiin tai joilla on laajempaa verkollista merkitystä.



Seinäjoen kaupunkiseudun kehittämisvyöhyke.

Seinäjoki, Lapua, Ilmajoki, Kurikka.

Merkinnällä osoitetaan maakunnan yhtenäisin ja tiivein yhdyskuntarakenteen alue, jolla Seinäjoen kaupungin merkitys on huomattava. Seinäjoen kaupunkiseudun kehittämisvyöhykkeeseen kuuluvat Seinäjoen, Ilmajoen, Kurikan ja Lapuan keskustaajamat läheisine maaseutualueineen ja kylineen.



Voimajohto, yhteystarve.

Pihlajamaa – Kiviniemi.

Merkinnällä osoitetaan 400 kV ja 110 kV voimajohtojen yhteystarve. Merkintä koskee kanta- ja alueverkon johtovarauksia. Merkinnällä osoitetaan selvityksiin perustuvat johtovaraukset sekä yleisemmät, ilmoitetut yhteystarpeet. Yhteystarvemerkintä ei määritä voimajohdon reittilinjaa. Voimajohdon sijainti määritetään yksityiskohtaisemmassa suunnittelussa ja lupamenettelyssä. Mikäli kyseessä on ainoastaan tiedostettu tarve ilman, että minkään tasoista linjausharkintaa on tehty, tarvemerkinä on merkitty kohdekaupunkien välisenä suorana linjana.



Moottorikelkkailureitti.

Lapua – Nurmo.

Kehittämisperiaatemerkinnällä osoitetaan maakunnalliseen runkoverkoston kuuluvat moottorikelkkailureitit ja -urat.



Natura 2000 -verkostoon kuuluva alue.

Simpstö.

Alueen erityisominaisuutta osoittavalla merkinnällä osoitetaan Natura 2000 - verkostoon kuuluvat tai siihen ehdotetut alueet. Alueiden suojeluarvojen huomioon ottamisesta on säädetty luonnonsuojelulaissa.



Luonnonsuojelualue.

Suojelu - Saari-tila.

Aluevarausmerkinnällä osoitetaan luonnonsuojelulain nojalla suojeltu tai suojeltavaksi tarkoitettu alue.

Simpstön lehdot ja Saari -tila.



Luonnon monimuotoisuuden kannalta tärkeä alue.

Simpstön alue.

Merkinnällä osoitetaan maakunnallisesti merkittävät laajat, yhtenäiset ja luontoarvoiltaan edustavat luontokokonaisuudet. Alueet ovat keskeinen osa maakunnan ekologista verkostoa. Aluerajaukset ovat yleispiirteisiä ja niiden sisällä voi olla useita eri maankäyttömuotoja. Merkintä sallii mm. maa- ja metsätalouden harjoittamisen, metsästyksen, jokaisen oikeudella tapahtuvan virkistyskäytön ja toiminnan, jolle on myönnetty tai myönnetään ympäristölupa. Alueella on sallittu Puolustusvoimien toiminta ja alueen kehittäminen Puolustusvoimien tarpeisiin.



Virkistysalue.

Simpsio.

Merkinnällä osoitetaan yleiseen virkistykseen ja ulkoiluun tarkoitettuja alueita.



Ohjeellinen ulkoilureitti.

Haaruskangas-Mäenpää-Simpsio.

Kehittämisperiaatemerkinnällä osoitetaan olemassa olevia ja kehitettäviä maakunnallisesti ja seudullisesti merkittäviä ulkoilureittejä. Ohjeellisen ulkoilureitin merkintä ei ota kantaa kulkutapaan, vaan suuri osa reiteistä soveltuu kävelyyn ja maastopyöräilyyn ja osa myös hiihtoon.

Simpsio-Malkakoski-Kitinoja.



Arvokas harjualue tai muu geologinen muodostuma.

Simpsiovuori.

Merkinnällä osoitetaan ne geologiset muodostumat, jotka on luokiteltu valtakunnallisesti arvokkaiksi tuuli- ja rantakerrostumiksi, kallioalueiksi, moreenimuodostumiksi tai kivikoiksi, tai kuuluvat valtakunnalliseen harjijensuojeluohjelmaan.

Simpsionvuori.



Tärkeä tai muu vedenhankintakäyttöön soveltuva pohjavesialue.

Saarenkangas.

Merkinnällä osoitetaan vedenhankintaa varten tärkeät pohjavesialueet ja muut vedenhankintakäyttöön soveltuvat pohjavesialueet.

Saarenkangas.



Maakunnallisesti arvokas maisema-alue.

Simpsio.

Merkinnällä osoitetaan maakunnallisesti arvokkaat maisema-alueet.



Maakunnallisesti merkittävä rakennettu kulttuuriympäristö.

Simpsion hautausmaa.

Merkinnällä osoitetaan maakunnallisesti merkittävät rakennetun kulttuuriympäristön (MKY) alueet, kohteet ja tie. Pienialaiset alueet osoitetaan kohdemerkinnällä.

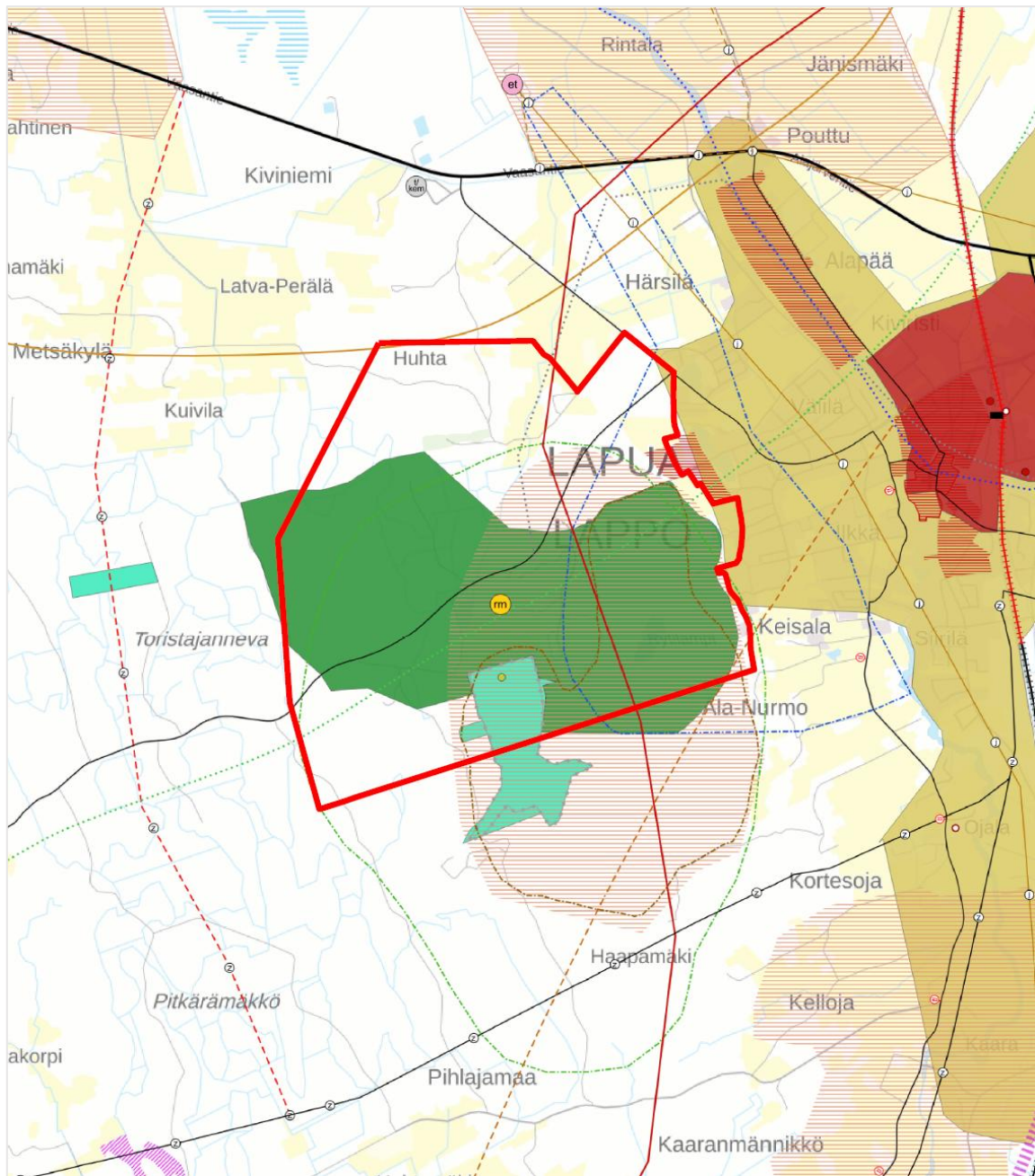


Valtakunnallisesti merkittävä arkeologinen kohde (ehdotus).

Kirkkotie.

Merkinnällä osoitetaan valtakunnallisesti merkittäviksi ehdotetut arkeologiset kohteet, jotka odottavat valtioneuvoston hyväksyntää. Kyse on maalla tai vedessä säilyneistä, esihistoriallisella ja historiallisella ajalla syntyneistä ihmistoiminnan jäänteistä, rakenteista, kerrostumista tai löydöistä.

Kirkkotie.

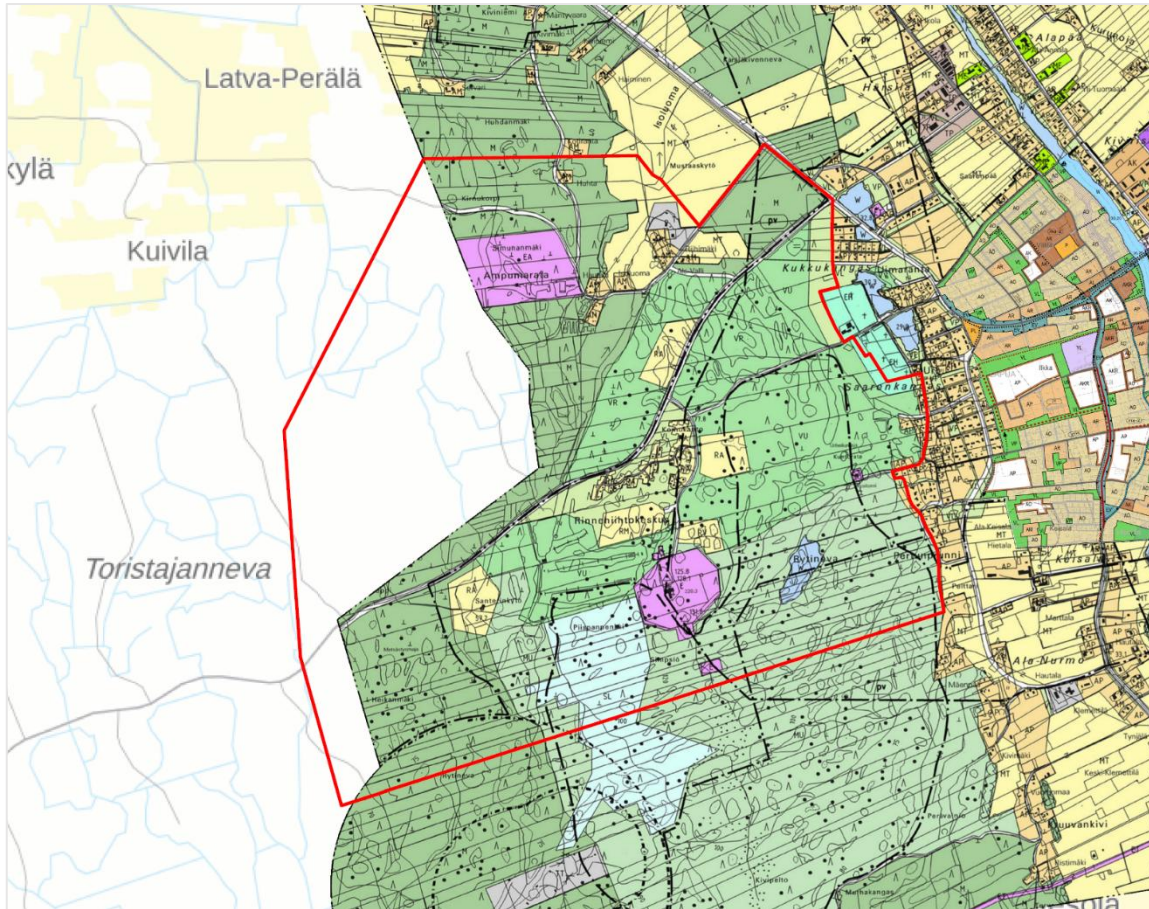


Kuva 2 Ote maakuntakaavasta ja Simpsiönvuoren pohjoisosan osayleiskaavan aluerajaus

1.3.3 Yleiskaavat

Lapuan Simpsiön pohjoisosan osa-alueella on voimassa Lapuan keskustan osayleiskaava 2001, joka on vahvistunut suurimmilta osin elokuussa 2002 ja eräiden alueiden osalta lokakuussa 2003.

Osayleiskaava on laadittu siten, että varsinainen yhdyskuntarakenteen aktiivisin alue on laadittu oikeusvaikutteisena, kun taas laajemmat metsä- ja peltoalueet on laadittu kaavana, jolla ei ole laissa tarkoitettuja oikeusvaikutuksia. Vahvistamattomia alueita ovat mm. Karhunmäentien pohjoispuoli sekä natura-alueen ja maston alueen kaakkoispuoli, joka jatkuu Ala-Nurmoon saakka.

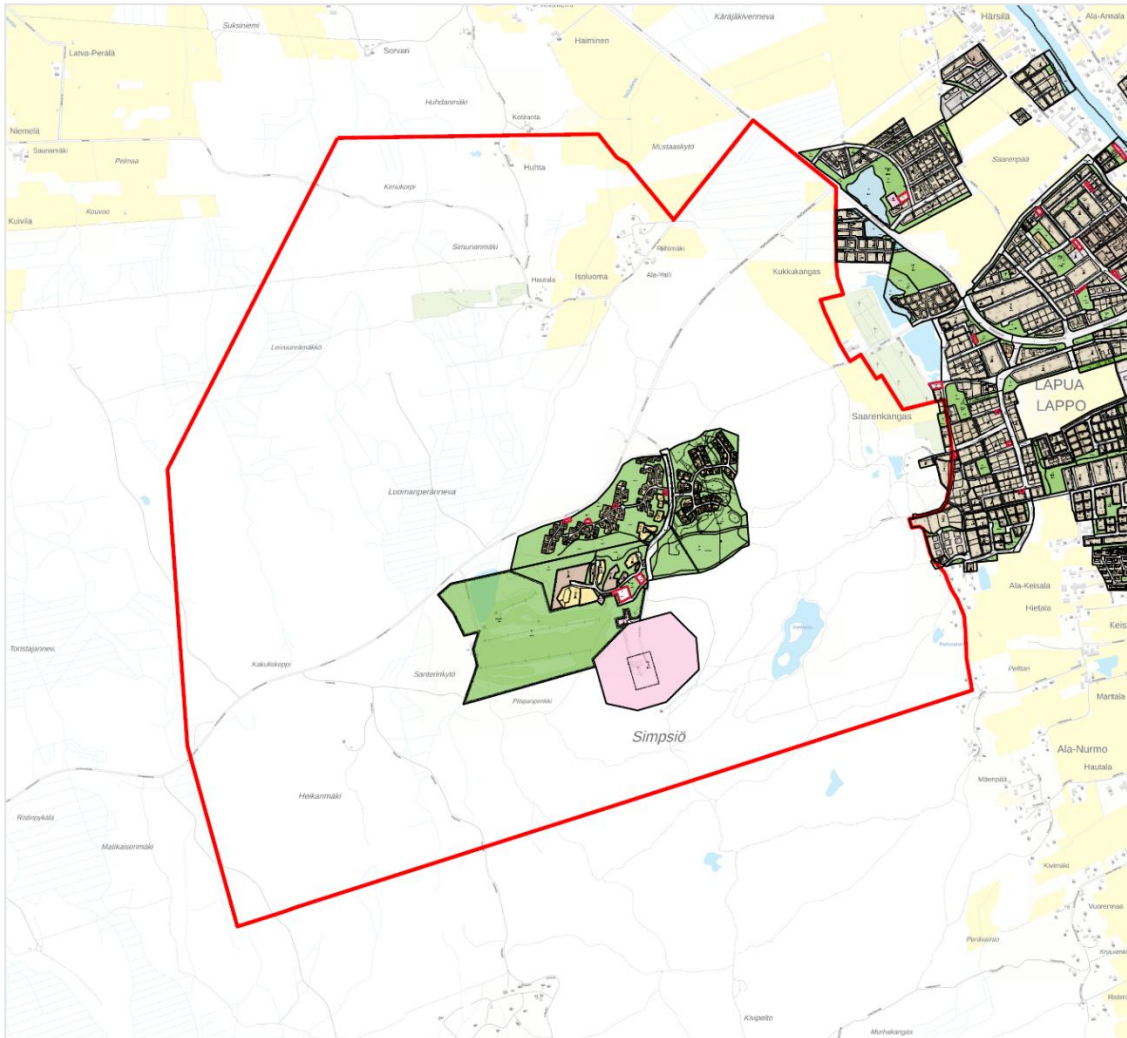


Kuva 3 Ote yleiskaavasta ja Simpsiönvuoren pohjoisosan osayleiskaavan aluerajaus

1.3.4 Asemakaavat

Asemakaavoitettua aluetta on noin 82,5 ha. Simpsiön alueen ensimmäinen asemakaava on vuodelta 1987, joka koskee rinne- ja mastoaluetta. Ensimmäinen mökkikylä on kaavoitettu vuonna 1989 ja mökkikylän jatkoksi Sienimetsän alue on vahvistettu hallintaoikeuden päätöksellä vuonna 2014.

Rinne- ja mastoalueen asemakaavaan on tehty muutos, jossa ylärinteeseen kaavoitettiin matkailua palvelevien rakennusten korttelialueita sekä loma-asuntojen korttelialueita. Kaava muutos vahvistettiin korkeimman hallinto-oikeuden päätöksellä vuonna 2008.



Kuva 4 Ote asemakaavayhdistelmästä ja Simpsiönvuoren pohjoisosan osayleiskaavan aluerajaus

1.3.5 Rakennusjärjestys

Lapuan kaupungin uusi rakennusjärjestys astui voimaan 1.1.2025. Se on hyväksytty kaupunginvaltuustossa 11.11.2024, § 74.

1.3.6 Pohjakartta

Kaavoituksen on käytetty 1:10000-mittakaavaista pohjakarttaa, jonka Lapuan kaupungin kaupungingeodeetti on hyväksynyt 22.10.2025.

1.4 Lapuan kaupungin asettamat tavoitteet

1.4.1 Lapuan kaupungin strategia

Lapuan kaupungin strategia on astunut voimaan kesällä 2023. Strategian visioksi on asetettu hyvinvoiva, elinvoimainen ja kasvava Lapua ja sen yhdeksi tavoitteiksi kasvun varmistaminen. Yhtenä strategian lupauksista mainitaan kaikille sopivaa asumista. Uusi osayleiskaava tukee kaikkia näitä tavoitteita toimimalla ohjaavana tekijänä tulevan maankäytön suunnittelussa ja toteuttamisessa. Osayleiskaavan tavoitteena on mahdollistaa monipuoliset asuinmahdollisuudet eri elämän tilanteissa oleville kuntalaisille. Lisäksi osayleiskaavalla tuetaan työpaikka-alueiden sekä palveluiden kehittämisen mahdollisuuksia.

1.4.2 Lapuan maapoliittinen ohjelma

Lapuan maapoliittisen ohjelma tavoitevuosi on ollut 2025. Tavoitteena on ollut kaupungin väkiluvun kasvattaminen n. 17 500 henkilöön. Maapolitiikassa tavoitteena on ollut noin 30 omakoti- ja 5 rivitalotontin myyminen vuosittain. Maapoliittisen ohjelman tavoitteena on ollut hankkia kaupungille raakamaata strategisessa yleiskaavassa tärkeimmiksi todetuilta alueilta, ja saattaa kaavoitettavaksi 3–5 vuoden kuluessa maan hankinnasta. Maapoliittisessa ohjelmassa on linjattu, että yleiskaavoituksessa tulisi tarkoin rajata alueet, joille ei ole tarkoitusta laatia asemakaavaa sekä alueet, jotka ovat tulevaisuudessa asemakaavoitettavia alueita.

1.4.1 Lapuan alueidenkäytön strategia

Alueidenkäytön strategiassa on esitetty uutta asumisen aluevarausta Simpsiön luoteisrinteeseen Isoluoman alueelle, minne on mitoitettu asuinrakentamista 150:lle asukkaalle. Viihtyvyyden ja hyvinvoinnin strategiassa Simpsiö on tunnistettu maisemalliseksi maamerkiksi, merkittäväksi luontoalueeksi, ulkoilu- ja matkailualueeksi sekä tärkeäksi reunavyöhykkeeksi ja kaukomaisemassa tärkeäksi näkyväksi reunavyöhykkeeksi.

Alueidenkäytön strategiassa mm. Simpsiö nostetaan suunnittelun arvopohjaksi, jossa lapualaista identiteettiä ja Lapuan ominaispiirteitä korostetaan kaikessa kehittämisessä.

Osayleiskaavat tulevat olemaan pohjana alueen asemakaavoitukselle sekä muille suunnitelmille. Keskeisenä tavoitteena on toteuttaa kaavoituksen avulla alueidenkäytön strategiassa asetettuja tavoitteita ja suunnittelun periaatteita.

1.4.2 Lapuan kaupunginhallituksen kaavoituspäätös

Ote pöytäkirjasta: ”Lapuan kaupungin kaavoitusohjelman mukaisesti Simpiön alueelle on suunniteltu osayleiskaava laatimista. Yleiskaavahanke on pitänyt käynnistää jo useita vuosia sitten, mutta homma on jäänyt aloittamatta. Simpiön alueen maankäyttö ja sen suunnittelu avaavat uusia mahdollisuuksia rakentamiseen ja virkistystoimintaan. Lakeusmaisemien keskellä kohoava Simpiö onkin läntisen Suomen suurin monirintainen laskettelukeskus. Simpiön rakentamista on ohjattu tähän asti asemakaavoilla lähinnä loma-asuntorakentamisen ja liikuntapalveluiden sekä majoituspalveluiden mahdollistamiseksi. Simpiön alueella asemakaavoitettua aluetta on noin 82,5 ha.

Osayleiskaavassa osoitetaan alueita tiettyä käyttöä varten sekä annetaan eri alueidenkäyttöä ja rakentamista koskevia määräyksiä. Osayleiskaavassa osoitetaan alueita rakentamiseen ja toisaalta osoitetaan alueita, joilla rakentamista rajoitetaan. Rakennettavia alueita ovat mm. vakituisen asumisen, loma-asumisen, elinkeinotoiminnan sekä julkisten että yksityisten palvelujen alueet. Pääosin rakentamattomia alueita ovat suojelu- ja virkistysalueet sekä maa- ja metsätalousalueet. Osayleiskaavaa laadittaessa huomioidaan maiseman, rakennetun ympäristön ja luonnonarvojen vaaliminen ja kylien omaleimaisuus. Osayleiskaavalla on tarkoitus tutkia koko suunnittelualueen maankäytölliset periaatteet ja liikenteelliset ratkaisut.”

Suunnittelutoimikunta hyväksyi ehdotuksen 2.11.2020 §9 ja esitti kaupunginhallitukselle Simpiön osayleiskaavan laatimista. Kaupunginhallitus hyväksyi esityksen ja teki kaavoituspäätöksen 9.11.2020 §24

2 MAANKÄYTÖN LÄHTÖKOHDAT

2.1 Alue- ja yhdyskuntarakenne

2.1.1 Asuinalueet

Isoluoman alue

Isoluoman alue sijoittuu Simpsiön rinteeseen luoteispuolelle ja on luonteeltaan haja-asutusalueita. Maisemaa rytmittävät vaihtelevat metsä- ja peltoalueet. Vaasantien läheisyydessä sijaitsee kaksi peltoalueelle rakentunutta jälleenrakennuskauden pihapiiriä.

Saarenkankaan alue

Saarenkangas muodostuu osittain mäen alarinteestä ja osittain tasaisesta laaksosta. Kaupunginosana on pääosin pientalovaltaista asuinalueita, jossa on tunnistettavissa kolme eri-ikäistä rakennusvyöhykettä.

2.1.2 Loma- ja matkailualueet

Simpsiökeskus

Simpsiökeskus sijaitsee Simpsiön vuoren huipun länsipuolella. Alue on kehittynyt 1960-luvulta lähtien ympärivuotiseksi vapaa-ajan ja matkailualueeksi. Alueella on mm. laskettelurinteitä, alamäkipyöräreittejä sekä ulkoilu- ja liikuntareittejä sekä huipulle rakennettu huoneistohotelli. Alarinteessä on välinevuokraus- ja ravintolapalvelut.

Simpsiön mökkikylä

Simpsiön mökkikylä sijaitsee laskettelurinteiden pohjoispuolella. Mökkialueen rakentaminen käynnistyi 1980-luvun lopulla vapaa-ajan käytön lisääntymisen myötä.

2.1.3 Liikenne ja kunnallistekniikka

Kaava-alueen tärkein liikenneyhteys on Karhunmäentie (7034), joka kulkee kaava-alueen läpi ja yhdistyy koillispuolella Simpsiöntiehen (7048). Karhunmäentie jatkuu Seinäjoen rajalle, Ylistaroon. Lapuan ja Seinäjoen rajanläheisyydessä on Malkakosken virkistysalue.

Liikenne Karhunmäentiellä on ajoittain vilkasta. Tietä käyttävät niin alueen asukkaat kuin matkailijat, esimerkiksi kuljettaessa vanhaan Karhunmäkeen tai haja-asutusalueille. Malkakoski on suosittu kesäaikainen virkistyskohde, jonne kuljetaan Karhunmäentietä pitkin Lapuan suunnasta. Kesäisin tie palvelee myös jalankulkijoita, pyöräilijöitä ja rullaluistelijoita, mutta erillistä kevyenliikenteen väylää ei ole.

Simpsiöntien puolelta lähestyttäessä Simpsiön alarinteiden keskusta Karhunmäentietä pitkin ajotie nousee lähelle huippua, halkoen rinnemaisemaa. Tie toimii tärkeimpänä yhteytenä alueelle ja määrittää samalla saavutettavuutta.

Alueella on olemassa kunnallistekniset verkostot ja valmiudet nykyisillä asuinalueilla ja niiden läheisyydessä sekä Simpsiökeskuksessa ja sen ympäristössä. Kunnallistekniset verkostot on liitetty Isoluoman asuinalueen puolelta Simpsiökeskukseen ja mökkikylään, ja suurin osa yhdistävästä verkostosta sijoittuu metsäalueelle.

2.1.4 Virkistysalueet

Kaavoitettavalla alueella sijaitsee merkittävä luonto- ja virkistysvyöhyke, joka tarjoaa monipuolisia mahdollisuuksia vapaa-ajan liikuntaan ja ulkoiluun. Alueella on ollut aktiivista virkistyskäyttöä 1960-luvulta lähtien, ja nykyisin siellä harrastetaan muun muassa laskettelua, mäkihyppyä, hiihtoa, alamäkipyöräilyä, suunnistusta, maastopyöräilyä, frisbeegolfia sekä luontoretkeilyä.

Alueen maastoon ja luonnonympäristöön on sovitettu laaja polkuverkosto, jonka varrella sijaitsee useita laavuja ja levähdyspaikkoja. Rinteessä on noin 350 metriä pitkät kuntoportaat, joita käytetään säännöllisesti liikuntaharrastuksiin. Simpsiön huipulla sijaitsee näkötorni, joka tarjoaa maisemanäkymiä ja toimii samalla virkistyskohteena. Länsipuolen metsissä on metsästysmaja, joka tukee luonnonmukaisia harrastusmuotoja. Alarinteessä sijaitsee Tykkilampi, joka toimii suosittuna uinti- ja virkistyskohteena kesäisin. Tykkilampi lisää alueen monipuolisuutta ja tarjoaa asukkaille ja matkailijoille vesipohjaisia aktiviteetteja.

Virkistysalueet palvelevat sekä paikallisia asukkaita että matkailijoita.



Kuva 5 Simpsiön kuntoportaat

Tekoaltaat ja lammet

Kaava-alueella on useita tekolampia, jotka palvelevat sekä virkistys- että käyttötoimintoja.

Tykkilampi on kaivettu lampi, jota käytetään laskettelurinteiden lumetuksessa. Keväisin lampeen kerääntyy rinteiden sulamisvesiä. Vuonna 2022 Tykkilammen eteläosaan rakennettiin hiekkaranta, joka on muodostunut alueen suosituksi uimapaikaksi.

Rytilampi (Rytineva) sijaitsee 87 metrin korkeudessa Simpsiöllä. Alun perin vedenottoa varten padottu lampi on nykyisin linnustolle ja muulle eliöstölle merkittävä elinympäristö.

Vuoren itäpuolella on tekoallas, joka toimii uintipaikkana. Tekoaltaan ympäristöstä on purettu hiihtomaja vuonna 2024.



Kuva 6 Rytilampi ja horisontissa Simpsiön masto

2.1.5 Muut alueet

Simpsiön radio- ja televisiomasto

Simpsiön huipulla sijaitsee radio- ja televisiomasto, joka kohoaa 323 metrin korkeuteen.

Simpsiön hautausmaa

Saarenkankaan asuinalueen ja Simpsiönvuoren itäpuolella sijaitsee 1825 vuodesta asti käytössä ollut hautausmaa.

2.2 Rakennuskanta

2013 Lapuan Ruhan kyläalueen ja Simpsiön virkistys- ja luontoalueen kulttuuriympäristöselvitys, Lapuan kaupunki, maankäyttö- ja kiinteistöasasto, Kangas E-L.

kulttuuriymparisto.fi

2.2.1 Isoluoman alue

Alueella on monipuolinen rakennuskanta, johon kuuluu jälleenrakennuskauden maatilapihapiirejä ja omakotitaloja, muutamia uudempia omakotitaloja sekä kesäkäytössä olevia pienasumuksia. Lisäksi alueella on pihapiirejä, joissa on uusia tai peruskorjattuja asuinrakennuksia, mutta myös vanhaa rakennuskantaa, joka viittaa alueen pitkään asutushistoriaan. Näihin kuuluu yksi tai kaksi pientä 1900-luvun alkupuolen rakennusta.

Jälleenrakennuskauden asutusta edustavat esimerkiksi Isoluomantien 71, 81, 288 ja 289. Kesäkäytössä olevia pienasumuksia sijaitsee muun muassa Isoluomantien 132:ssa sekä sen naapurissa, ja rakennuskannaltaan osittain uudistuneita kohteita ovat esimerkiksi Isoluomantien 126 ja 133.

2.2.2 Saarenkankaan alue

Saarenkankaantien varrella sijaitsevassa vanhimmassa vyöhykkeessä on 1930-luvulla rakennettuja asuintaloja sekä 1940–1950-lukujen puolitoistakerroksisia tai yksikerroksista omakotitaloja. 1920–1930-luvun asuinrakennukset ovat tyypillisesti pieniä hirsitaloja, joissa on 2–3 huonetta. Pihoiissa on useita pieniä talousrakennuksia. Osa rakennuksista on kunnostettu ja otettu ympärivuotiseen käyttöön, mutta joukossa on myös tyhjillään olevia ja kesäkäytössä rapistuvia pihapiirejä. 2000-luvulla Saarenkankaan alueelle on rakennettu uusia omakotitaloja erityisesti alueen itäosiin. Rakennuskanta on tyyliältään vaihtelevampaa kuin vanhemmilla alueilla.

2.2.3 Simpsiökeskus

Simpsiökeskus on laskettelukeskus ja tämän ympäristö, minne virkistyspalvelut on enimmäkseen keskitetty.

Simpsiön alueella on pitkät perinteet metsätalousalueena sekä retkeily- ja metsästysalueena. Alueen kehittäminen vapaa-ajan kohteeksi alkoi 1960-luvulla maastohiihdon, suunnistuksen ja mäkihypyn harrastuspaikkana, ja 1980-luvun lopulla sinne rakennettiin rinnekeskus, jonka rakennukset koostuivat perinteisistä hirsirakennuksista. Vuonna 2004 avattiin K-36 mäkihyppyrinne, joka korvattiin HS-55 mäellä vuonna 2011. 1990-luvulta lähtien alue on kehittynyt ympärivuotiseksi matkailu- ja vapaa-ajan keskeiseksi. Vuonna 2012 huipulle valmistui huoneistohotelli Simpsiönkullas, ja vuonna 2023 alarinteeseen rakennettiin alamäkipyöräilyradat sekä uusi vuokraus- ja ravintolatoiminnan asema.



Kuva 7 Simpsiökeskus

2.2.4 Simpsiön mökkikylä

Simpsiön rinnehihtokeskuksen avaamisen jälkeen alueelle kaavoitettiin mökkikylä, jonka rakentaminen aloitettiin vuonna 1989 kaavan saatua lainvoiman. Vanhimmat mökit on rakennettu yhtenäisellä tyyllillä hirsirakenteina, ja ne sopeutuvat hyvin luonnonmuotoihin ja maisemaan. Piha-alueet ja tiestöt seurailevat maaston muotoja, mikä vahvistaa alueen luonnonläheistä ilmettä.

Uudempi rakennuskanta ja piha-alueiden rakentaminen eivät aina huomioi ainutlaatuisia luonnonmaisemaa, ja niiden ilme muistuttaa joissain kohdin enemmän taajamaympäristöjen rakennustapaa.

2.2.5 Simpsiön masto

Simpsiön radio- ja televisiomasto on rakennettu 1950-luvulla. Se on yksi Suomen korkeimmista rakennelmista ja edelleen merkittävä maamerkki koko Lakeuden maisemassa.

2.2.6 Simpsiön hautausmaa

Vuodesta 1825 käytössä olleella, yhtenäisellä hautausmaa-alueella sijaitsee arkkitehti Kauno S. Kallion suunnittelema siunauskappeli (1930) ja poikkeuksellinen talvihautarakennus 1840-luvulta. Alueelle sijaitsee myös huoltorakennus, joka on rakennettu vuonna 1972 ja siihen on tehty laajennuksia 2008 ja 2014. Varastokatos rakennettu 2011.

2.3 Rakennettu kulttuuriympäristö

- 2011 Lapuan keskustaajaman ja ympäristön kulttuuriympäristöselvitys, Lapuan kaupunki
2013 Lapuan Ruhan kyläalueen ja Simpsiön virkistys- ja luontoalueen kulttuuriympäristöselvitys, Lapuan kaupunki, maankäyttö- ja kiinteistöosasto, Kangas E-L.

kulttuuriymparisto.fi

Simpsiökeskuksen rakennukset ovat perinteisiä laskettelukeskukseen sopivia hirsirakennuksia, ja uutena lisänä alueelle on rakennettu mittakaavaltaan huomattavasti suurempi vuokraamo-ravintolarakennus.

Laskettelurinteen pohjoispuolella sijaitsevalla mökkikylän alueella vanhimmat mökit on rakennettu yhtenäisellä tyylillä hirsirakenteina, ja ne sopeutuvat hyvin luonnonmuotoihin ja maisemaan. Piha-alueet ja tiestöt seurailevat maaston muotoja, mikä vahvistaa alueen luonnonläheistä ilmettä. Uudempi rakennuskanta ja piha-alueiden rakentaminen eivät aina huomioi ainutlaatuista luonnonmaisemaa, ja niiden ilme muistuttaa joissain kohdin enemmän taajamaympäristöjen rakennustapaa.



Kuva 8 Simpsiön mökkikylä

Alueella sijaitseva radio- ja televisiomasto on avoimen lakeuden ansiosta näkyvässä kymmenien kilometrien päähän. Se toimii edelleen tärkeänä lähetysmastona Etelä-Pohjanmaan televisiolähetyksille ja on samalla merkittävä maisemallinen ja kulttuurihistoriallinen maamerkki, joka on vahvasti osa Lapuan identiteettiä.

Isoluoman alueella rakennuskanta on monipuolinen ja siihen kuuluvat jälleenrakennuskauden maatilapihapiirit, vanhat omakotitalot sekä kesäkäytössä olevat pienasumukset. Osa pihapiireistä on peruskorjattu tai uudistettu, mutta alueella on myös vanhaa rakennuskantaa, joka kertoo alueen pitkän asutushistorian kehityksestä. Rakennukset sijoittuvat maisemallisesti merkittäviin paikkoihin ja noudattavat perinteisiä rakennustapoja ja mittasuhteita.

Saarenkankaan vanhemmalla vyöhykkeellä on 1930-luvulta peräisin olevia asuintaloja ja 1940–1950-lukujen pienempiä omakotitaloja, tyypillisesti hirsirakennuksia, usein puolitoistakerroksisia, joiden pihoissa on talousrakennuksia. Osa rakennuksista on kunnostettu ympärivuotiseen käyttöön, osa on kesäkäytössä. 2000-luvulla alueelle on rakennettu uusia omakotitaloja erityisesti itäosiin, mutta vanhempi rakennuskanta säilyttää edelleen kulttuurihistoriallisesti arvokkaita piirteitä.

Simpsiokeksuksen/rinnekeksuksen ympäristö muodostavat alueen keskeisen vapaa-ajan ja matkailukeskuksen. Keskus perustettiin 1980-luvulla, ja sen rakennuskanta koostuu tyypillisistä laskettelukeskuksille suunnitelluista hirsirakennuksista. Vuonna 1989 kaavoitetun mökkikylän rakennukset ovat yhtenäisiä, hirsirakenteisia ja sopeutuvat hyvin luonnonmuotoihin ja maisemaan. Piha-alueet ja tiestöt seuraavat maaston muotoja, mikä vahvistaa alueen luonnonläheistä ilmettä. Uudempi rakennuskanta ja piha-alueiden rakentaminen eivät kuitenkaan aina huomioi alkuperäistä maisemaa, ja joissain kohdissa ilme muistuttaa enemmän taajamaympäristöä.

2.3.1 Simpsiön hautausmaa

Vuodesta 1825 käytössä ollut hautausmaa muodostaa yhtenäisen ja kulttuurihistoriallisesti arvokkaan kokonaisuuden, johon kuuluu sekä alkuperäinen 1800-luvun alkupuolella perustettu osa että vuonna 1945 käyttöön otettu uudempi alue. Hautausmaalla sijaitsevat myös kaksi merkittävää rakennusta: vuonna 1842 valmistunut talvihautarakennus sekä arkkitehti Kauno S. Kallion suunnittelema siunauskappeli vuodelta 1930. Alueella on runsaasti perhe- ja sukuhautoja, ja siellä lepää poikkeuksellisen paljon sekä maakunnallisesti että valtakunnallisesti merkittäviä henkilöitä. Kokonaisuutena hautausmaa on sekä maakunnallisesti arvokas kulttuurihistoriallinen ympäristö että paikallisesti merkittävä maisemallinen kohde.



Kuva 9 Simpsiön hautausmaa ja siunauskappeli

2.4 Kulttuurimaisemat

- 2009 Lapuan keskustan ja keskustaajaman perusselvitykset, maisemaselvitys ja kaupunkikuva. Airix Ympäristö Oy (nyk. Sweco)
- 2013 Maaseudun kulttuurimaisemat ja maisemanähtävyydet, Etelä-Pohjanmaan Liitto, Kuoppala A.

2.4.1 Maakunnallisesti arvokas maisema-alue

Vuori ja sen ympäristö muodostavat maakunnallisesti arvokkaan maisema-alueen, joka erottuu selkeästi lakeuksien tasaisesta ympäristöstä.

Alue on geologisesti merkittävä, ja kallioperä paljastuu paikoin maanpinnan läheisyyteen. Tämä on mahdollistanut laajat avokalliopaljastumat, jotka korostavat vuoren luonnonmaista ilmettä. Suurin osa alueesta on valtakunnallisesti arvokasta kallioaluetta.

Maisemakuvaa täydentävät ihmisen rakentamat elementit, kuten talvisin valaistu laskettelukeskus sekä Lapuan TV-masto, joka kohoaa 323 metriin ja toimii samalla selkeänä maamerkinä.

2.4.2 Huhdan niitty

Huhdan niitty on perinnemaisema, joka sijaitsee Simpsiön luoteispuolella Isoluoman alueella ja rajautuu Huhuranmäen pihapiiriin.

Niityn taustalla kohoaa Simpsiön vuori, mikä korostaa sen visuaalista merkitystä ja liittää alueen osaksi laajempaa, maisemallisesti arvokasta kokonaisuutta. Huhdan niitty edustaa historiallista maankäyttöä



Kuva 10 Perinnemaisema Huhdan niitty. Agraarimaisema Kiviniemen suunnasta (Pasi Ahola)

2.5 Arkeologinen kulttuuriperintö

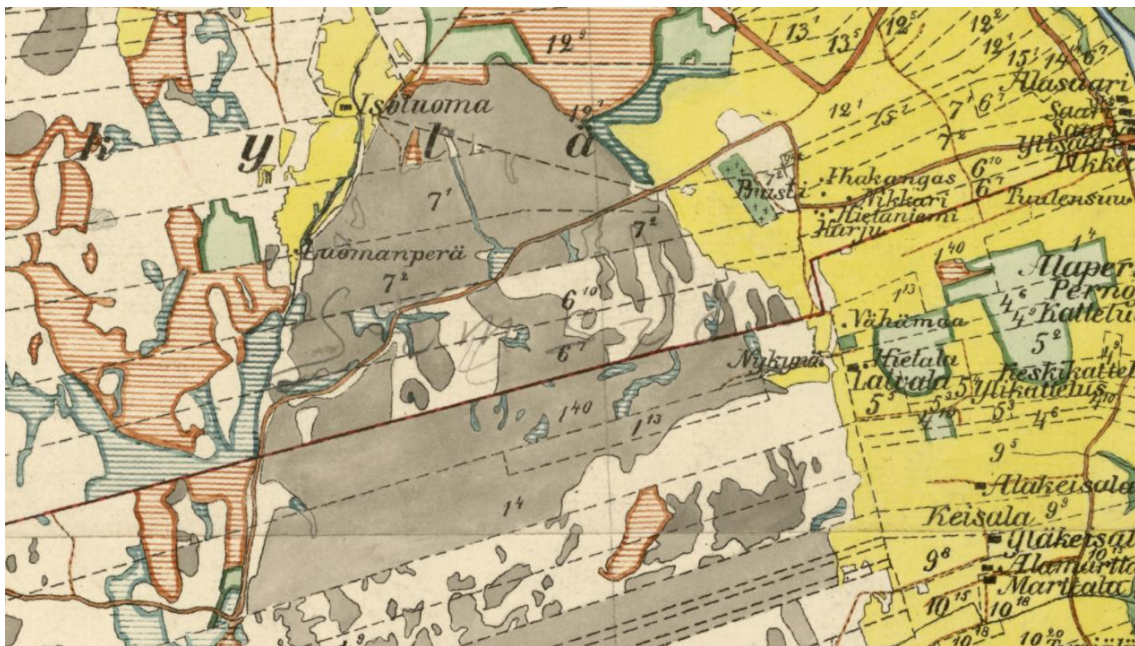
2009 Lapuan keskustaajaman muinaisjäännösinventointi, Mikroliitti Oy, Jussila T. Rostedt T.

kypfi.fi | museovirasto.fi/vark

Simpsio kohoaa noin 130 metrin korkeuteen merenpinnasta ja on siten ollut Ancylusjärven saari keskimesoliittisella kivilaudella, noin 9000 vuotta sitten. Maankohoamisen myötä Simpsion eteläosa ja juuret paljastuivat merestä myöhäimesoliittisella ja neoliittisella vaiheessa. Vetäytyvän meren rantaviiva sijaitsi nykyisellä 60 metrin korkeuskäyrällä noin 5500 vuotta sitten ja noin 40 metrin korkeuskäyrällä 4000 vuotta sitten. Alueelta ei ole kuitenkaan löytynyt esihistoriallisia asuinpaikkoja Simpsionvuoren pohjoisosan osayleiskaavan suunnittelualueelta.

Kansanperinteessä Simpsio on yhdistynyt metsän ja vuorten ylikuonnollisiin olentoihin, erityisesti peikkoihin. Paikallinen legenda kertoo Turun piispan Hemmingin (virassa 1338–1366) karkottaneen peikot vuorelta ja levänneen Piispanpenkinä tunnetulla kivellä. Tarinan voidaan katsoa liittyvän pyhimyskulttiin, jota Hemmingille tavoiteltiin katolisen ajan lopulla. Metsässä vaanivien peikkojen pelko on ollut todellista. Simpsion huipulla on ollut myös uhriröykkiö, johon kulkijat jättivät kiviä tai muita uhreja varmistaakseen turvallisen matkan vuoren yli. Röykkiö tunnettiin vielä 1700-luvulla, mutta se tuhoutui lopullisesti 1900-luvun alkuun mennessä.

Vuoren halki kulkeva polkureitti, nykyisin tunnettu Piispanpolku, Kirkkotie tai Tohnin polku on ollut käytössä luultavasti jo rautakauden lopulla. Historiallisten karttojen perusteella reitti on johtanut Lapuankylästä Simpsion yli Karhunmäkeen ja Malkamäkeen, ja sieltä edelleen Kyrönjokea pitkin kohti Ylistaroa ja Isokyröä. 1700-luvun pitäjänkartassa Simpsiolle on merkitty kaksi kirkkotien haaraa: pohjoisempi, josta myöhemmin tehtiin autotie, sekä eteläisempi, joka kulki vuoren laen, Piispanpenkin ja uhriröykkiön kautta.



Kuva 11 Karttaote 1920-luvulta. Simpsion hautausmaalta kulkee tie kohti Karhunmäkeä (vanhatkartat.fi).

Mestauspaikat (Komukanto ja muut)

Simpsioilla on ollut useita historiallisia mestauspaikkoja. Niiden tarkat sijainnit ovat epävarmoja, mutta ainakin kolme paikkaa on esitetty kartoituksissa, joista yksi tunnetaan nimellä Komukanto. Paikkoihin liittyy paikallista perimätietoa, jonka mukaan kasvillisuus oli pitkään niillä vähäistä veren vuodatuksen vuoksi.

2.5.1 Valtakunnallisesti merkittävät arkeologiset kohteet (VARK) ja muut suojelukohteet

Kirkkotie (VARK)

Tohnin kirkkotie kulki Lapualta Simpsion kautta Malkamäkeen ja edelleen joen pohjoispuolta Ylistaroon, jatkaen Kyrönkankaan tienä aina rannikolle saakka. Viimeistään 1700-luvulla suurin osa liikenteestä oli siirtynyt maanteille.

Piispanpenkki

Simpsion rinteessä, keskiaikaisen Kirkkotien varrella sijaitsee Piispanpenkki, jonka tarinan mukaan piispa Hemming käytti levähdyspaikkana. Paikka liittyy kansanperinteeseen ja alueen myyttiseen historiaan.



Kuva 12 Kirkkotiellä sijaitseva piispanpenkki

Tervahauta

Paikka sijaitsee noin 3,1 km Lapuan kirkosta länteen, Mustaaskydön pellon länsipuolella, Huhdan talosta noin 200 metriä itä-kaakkoon. Tervahauta on halkaisijaltaan noin 15 metriä ja sijoittuu hiekkamaaperäiselle muinaisrantatörmälle. Kohde on hyvin säilynyt ja edustaa alueen historiallista elinkeino- ja tuotantoperinnettä.

2.6 Luonnonympäristö

- 2009 Lapuan keskustan ja keskustaajaman perusselvitykset, maisemaselvitys ja kaupunkikuva. Airix Ympäristö Oy (nyk. Sweco)
- 2013 Simpsiön Natura 2000-alueen hoito- ja käyttösuunnitelma 2012-2027, Metsähallitus
- 2022 Etelä Pohjanmaan viherrakenne ja ekosysteemipalvelut, Ubigu Oy & Lundén Architecture Oy
- 2023 Lapuan Simpsiön luontoselvitys, Lakeuden Luontokartoitus, Laurila R.

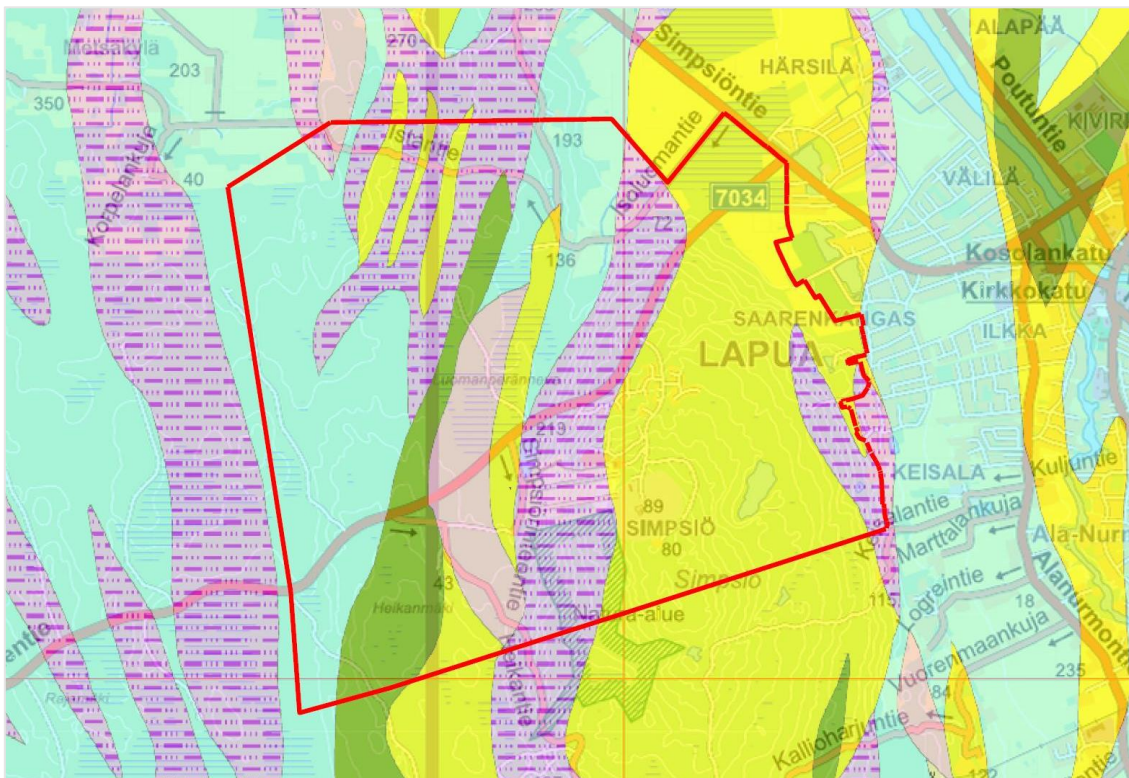
[Maankamara](#)

2.6.1 Topografia ja kallioalueet

Simpsiön alue on Etelä-Pohjanmaalle poikkeuksellinen sekä topografialtaan että luonnoiltaan. Suuret korkeuserot tekevät alueesta maisemallisesti tunnistettavan, ja sen lajisto poikkeaa merkittävästi tavanomaisesta metsäluonnosta. Simpsiövuori on kvartsiittikalliovuori, jota ympäröivät tasaiset alueet vuoren juurella. Vuoren metsämaisema koostuu pääosin kalliomänniköistä, joita halkovat pururadat, kun taas juurella maisema muodostuu metsäteiden ja aukeiden rikkomasta soistuneesta talousmetsästä.

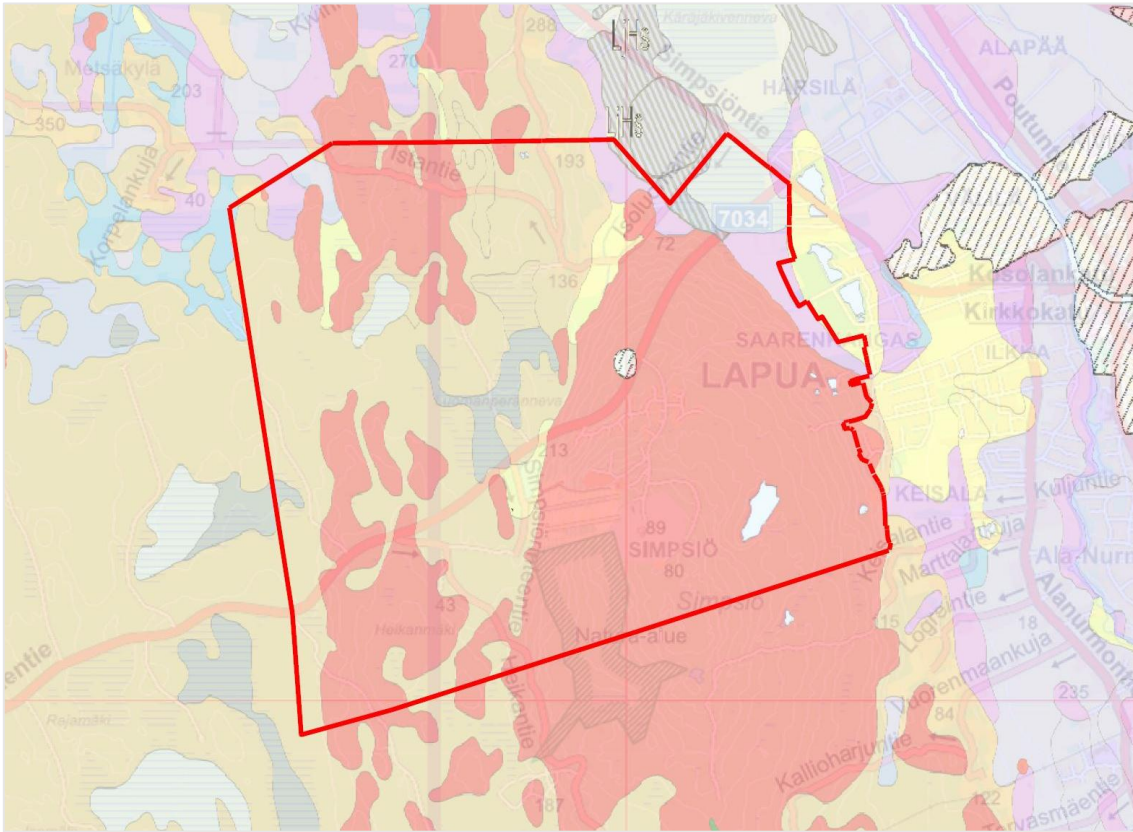
Simpsiövuori ulottuu etelä–pohjoissuunnassa noin neljän kilometrin matkalle ja sen leveys on noin kaksi kilometriä. Vuoren korkeus merenpinnasta on noin 130 metriä ja se kohoaa ympäröivästä lakeudesta noin 80 metriä. Alueella on runsaasti avokalliopaljastumia, sillä maakerroksen paksuus on usein alle metri.

Geologisen tutkimuskeskuksen GTK:n kallioperäkartastojen mukaan kaava-alueella esiintyy metaserttiä (keltainen), grafiittilusketta (violetti), graniittia (vaaleanpunainen), mafinen metavulkaniittia (vihreä), kiillegneissia ja suonigneissia (vaaleansininen).



Kuva 13 Ote GTK:n kallioperäkartasta (maankamara, GTK 29.7.2024)

Geologisen tutkimuskeskuksen GTK:n maaperäkartastojen mukaan kaava-alue on pääosin kalliomaata (punainen), hiekkamoreenia (vaalean ruskea), lisäksi on saraturvetta (tummansininen), rahkaturvetta (vaaleansininen), hienoa hietaa (violetti), täytemaata (viiva rasteri), hiekkamoreenia, jossa pintamaalajina on rahkaturve (sininenpohja, valkoisia pisteitä), liejuhiesua, jossa pintamaalajina saraturve (suokuvio rasteri) sekä jokikerrostumia, joissa soraa ja hiekkaa (keltainen).



Kuva 14 Ote GTK:n maaperäkartasta (maankamara, (29.7.2024))

2.6.2 Valtakunnallisesti arvokas kallioalue

Simpsiövuori edustaa valtakunnallisesti arvokasta kallioaluetta. Kallioperä koostuu metasertistä, jossa esiintyy myös grafiittia, kiisuja ja harvinaisia rautamanganimineraaleja. Loivarinteiset kalliot ja lakialue muodostavat tasaista maastoa, jossa on hajanaisia lohkareikkoja ja muinaisrantoja. Alueen luonnontilaisuus on paikoin kärsinyt rakentamisesta, maa-aineksenotosta ja hakkuista. Merkittäviä ekologisia kokonaisuuksia edustavat lounaisrinteellä sijaitsevat, valtakunnalliseen lehtojensuojeluohjelmaan kuuluvat rinnelehdot, joissa kasvillisuus on monipuolista ja vaihtelee kuivan tuoreista lehdoista kosteisiin puronvarsilehtoihin ja lehtokorpiin.

2.6.1 Luonnonsuojelualueet

Simpsiöllä sijaitsee noin 50 hehtaarin laajuinen Natura 2000 -alue, joka kuuluu myös valtakunnalliseen lehtojensuojeluohjelmaan. Alue on pienipiirteisen kasvillisuutensa ansiosta Etelä-Pohjanmaalla poikkeuksellinen ja sisältää useita harvinaisia luontotyyppejä.

Natura-alueella esiintyy kuivia, tuoreita ja kosteita lehtoja, tihkupintaisia lähteikköjä sekä noroja. Eteläosassa sijaitsee lettosuo ja laajalle levittäytyvä noro, jonka varrella kasvaa luonnonsuojelulain suojelemaa tervaleppäkorpea.

Alueella on yhteensä seitsemän luontodirektiivin I liitteen mukaista Natura-tyyppiä. Näistä boreaaliset luonnonmetsät ja puustoiset suot on määritelty priorisoiduiksi luontotyypeiksi. Muita ovat pikkujoet ja purot, vaihettumis- ja rantasuot, lähteet ja lähdesuot, letot sekä lehdot. (Metsähallitus 2013)



Kuva 15 Luonnonsuojelualan länsireunalta alkava reitti

2.6.2 Kasvillisuus

Simpsonin yleiskaava-alueen metsät koostuvat eri-ikäisistä talousmetsistä, joiden joukossa on laajalti ojitettuja suoalueita. Rehevyyttä alkaa ilmetä Simpsonin läheisyydessä, ja lännessä Heikanmäelle ulottuvat lehtoalueet ovat suurelta osin metsätalouskäytössä.

Vuoren rinteillä vallitsevin metsätyyppi on tuore kangas, jota rikkovat lukuisat kalliopaljastumat. Vaikka maaperä on usein ohut ja kuiva, esiintyy kangasmetsissä runsaasti lehtokasvilajeja, kuten sananjalkaa, taikinamarjaa, ahomansikkaa, lillukkaa, nuokkuhelmikkää ja metsäkurjenpolvea. Kuivahkoja kangasmetsiä tavataan etenkin itärinteillä ja Heikanmäessä, kun taas vuoren juurella maisemaa hallitsevat soistuneet tuoreet kankaat ja ojitetut kangaskorvet.

Mäntyvaltaiset kangasmetsät vuorottelevat pienialaisten rämeiden ja korprien kanssa. Erityispiirteet muodostavat alueen lehdot, jotka esiintyvät joko kalliotaskuina tai pitkinä ja kapeina rehevinä notkoina. Niiden kasvillisuus vaihtelee kuivista ja tuoreista rinne- ja kallionaluslehdosta kosteisiin puronvarsilehtoihin ja lehtokorpiin.

2.6.3 Suot ja vesistöt ja pohjavesialueet

Simpsion alueella esiintyy useita luonnontilaisia suopainanteita, lähteikköjä, puroja ja noroja, jotka muodostavat pienvesistöjä. Alueella on myös lähteitä ja lampia. Suoalueet ovat kuitenkin laajalti ojitettuja. Vuoren rinteillä suot ilmenevät pieninä sarakorpina korkeuskäyrien poimuissa ja suopainanteissa, joissa kasvaa runsaasti tervaleppää (Simpsion luontoselvitys 2006).

Kaava-alueelle sijoittuu myös vedenhankinnan kannalta tärkeä Saarenkankaan pohjavesialue (1040801), joka kuuluu luokituksen 1-luokkaan. Pohjaveden otto alueella ylittää 10 m³ vuorokaudessa. Saarenkangas on etelä-pohjoissuuntainen pitkittäisharju Simpsiövuoren juurella. Harjun ydin koostuu hyvin lajittuneesta hiekasta ja sorasta 15–20 metrin syvyyteen, mutta pääosa muodostumasta on savi- ja silttimaiden peittämä. Harju kerää Simpsiövuorelta pintavaluntana tulevia vesiä, jotka suotautuvat rantakerrostuman kautta pohjaveteen. Pohjaveden virtaussuunta on etelästä pohjoiseen.

2.6.4 Lajisto

Simpsion selvitysalueen pesimälajistoon kuuluu yhteensä 70 lintulajia ja näistä eri suojeluluokituksiin (EU:n lintudirektiivin 1-liitteen lajit, valtakunnallisesti/alueellisesti uhanalaiset ja silmälläpidettävät lajit, Suomen erityisvastuulajit) kuuluvia lajeja on 26. Selvitysalue oli linnuston kannalta laaja ja monipuolinen. Siihen sisältyi Natura-alueen kuusikoita, valoisia kalliomänniköitä, pieniä lampia, kulttuuriympäristöä, laskettelurinteitä ja pohjoisessa peltojakia. Suojeluluokituksiin kuuluvien lintulajien perusteella arvokkaimmat alueet ovat Natura-alue ja muutamat muut kuusikkoiset alueet.

Muiden lajien osalta liito-oravan tilanne on kaikkein huonoin. Vuosien 2005-2006 aikana tehdyissä selvityksissä alueelta löytyi liito-oravan esiintymiä, mutta vuoden 2023 selvityksissä havaintoja liito-oravasta ei kuitenkaan saatu. Laji on ainakin toistaiseksi kadonnut alueelta. Suuntaus on lajilla samanlainen taantuva koko maassa ja laji on luokiteltu vuoden 2019 uhanalaisluokituksessa vaarantuneeksi (VU).

Pesimälinnuston, lepakoiden ja viitasammakoiden kannalta Simpsiöltä löytyy niille monimuotoista elinympäristöä niin suojelualueilta kuin muualtakin. Viitasammakolle ja samalla vesilinnuille on tärkeätä, että Ryttilampea ja muita alueen pieniä lampia ei päästetä kasvamaan umpeen.

2.7 Elinkeinot ja palvelut

Kaavoitettavalla alueella on matkailu- ja virkistyspalveluja, muilta osin alue tukeutuu Lapuan keskustan palveluihin.

Simpiön alarinteessä sijaitsee vuonna 2024 valmistunut keskipisterakennus, jossa toimii lasketteluvuokraamo ja ravintola. Ylärinteessä on hotelli huoneistomajoituksella sekä toinen rakennus, jossa on kausiluontoisesti kahvila- ja ravintolapalveluita sekä tiloja juhla-, kokous- ja saunakäyttöön. Alueella toimii myös mökkivuokraus.

Kaavoitettavalla alueella on tällä hetkellä rajallisesti rakennettuja palveluita, mutta alueella on merkittävä potentiaali matkailun ja vapaa-ajan palveluiden kehittämiseen. Alue tarjoaa monipuolisia ulkoilu- ja virkistysmahdollisuuksia, joita hyödynnetään sekä asukkaiden että matkailijoiden palvelutarjonnassa.

Alueen elinkeinotoiminta keskittyy matkailuun, majoituspalveluihin, virkistys- ja tapahtumapalveluihin sekä metsätalouteen.

2.8 Maanomistus

Kaavoitettava alue on suurilta osin kaupungin omistuksessa. Lapuan kaupungin lisäksi maanomistajia ovat yksityiset maanomistajat.

3 YLEISKAAVAN SUUNNITTELUN VAIHEET

3.1 Suunnittelun tarve

Osayleiskaavalla on tarkoitus tutkia koko suunnittelualueen maankäytölliset periaatteet ja liikenteelliset ratkaisut sekä luodaan ja tutkitaan alueen kehittämismahdollisuuksia myös matkailun, virkistys- ja asumisen osalta.

Simpsiovuorella sijaitsee läntisen Suomen suurin laskettelukeskus ja sekä uutena aktiviteettina alamäkipyöräily BikePark. Alue on suuren potentiaalin omaava ympärivuotinen luontoliikuntakeskus.

Rakentamista on tähän mennessä ohjattu asemakaavalla loma-asuntorakentamisen, liikuntapalveluiden ja majoituspalvelujen mahdollistamiseksi. Asemakaavoitettua aluetta on noin 82,5 ha. Simpsion alueen maankäyttö ja sen suunnittelu avaavat uusia mahdollisuuksia rakentamiseen ja virkistystoimintaan.

Osayleiskaava laaditaan osittain oikeusvaikutteisena ja sen hyväksyy Lapuan kaupunginvaltuusto.

Osayleiskaavan suunnittelun tavoitteena on toteuttaa rakentaminen luonnonympäristön ominaispiirteet ja ympäristövaikutukset huomioon ottaen sekä lieventää rakentamisesta mahdollisesti aiheutuvia haitallisia vaikutuksia. Lisäksi osayleiskaavan tavoitteena on ottaa huomioon muut aluetta koskevat maankäyttötarpeet sekä suunnitteluprosessin kuluessa muodostuvat tavoitteet.

3.2 Suunnittelun käynnistäminen ja sitä koskevat päätökset

Lapuan kaupunginhallitus on tehnyt 9.11.2020 §24 kaavoituspäätöksen Simpsion osayleiskaavan laatimisesta alueelle.

Osayleiskaava-alue jaettiin kahteen osaan, pohjoiseen ja etelään. Kaavoitustyö on aloitettu Simpsion pohjoisosasta.

3.3 Vireilletulo

Kaupunginhallitus on päättänyt asemakaavan laatimisesta ja kaavahankkeen vireilletulosta 17.10.2022 § 316. Kaavan vireilletulosta on ilmoitettu samalla kun osallistumis- ja arviointisuunnitelma on asetettu nähtäville nähtäville 10.4.2024.

3.4 Osallistaminen ja yhteistyö

3.4.1 Osalliset

Kaavahankkeen osallisia ovat:

- Kiinteistönomistajat
- ne, joiden asumiseen, työntekoon tai muihin oloihin kaava saattaa huomattavasti vaikuttaa.
 - kaavan vaikutusalueen asukkaat, yritykset ja elinkeinonharjoittajat, virkistysalueiden käyttäjät, kaavan vaikutusalueen maanomistajat ja haltijat
- Viranomaiset, joiden toimialaa suunnittelussa käsitellään:
 - Lapuan kaupunki
 - Tekninen lautakunta
 - Ympäristölautakunta
 - Hyvinvointilautakunta
 - Länsi- ja Sisä-Suomen aluehallintovirasto
 - Etelä-Pohjanmaan elinkeino-, liikenne- ja ympäristökeskus
 - Etelä-Pohjanmaan liitto
 - Etelä-Pohjanmaan hyvinvointialueen pelastustoimi
 - Seinäjoen Museot
 - Suomen erillisverkot
 - Traficom
 - Väylävirasto
 - Luonnonvarakeskus Luke
 - Metsähallitus
 - Turvallisuus- ja kemikaalivirasto (Tukes)
- Yhteisöt, joiden toimialaa suunnittelussa käsitellään:
 - asukkaita edustavat yhteisöt kuten asukasyhdistykset sekä kylätoimikunnat
 - tiettyä intressiä tai väestöryhmää edustavat yhteisöt, kuten luonnonsuojeluyhdistykset ja riistanhoitoyhdistykset; Simpsiön metsästysseura ry
 - elinkeinonharjoittajia ja yrityksiä edustavat yhteisöt; Simpsiönvuori Oy
 - muut paikallisella tai alueellisella tasolla toimivat yhteisöt kuten tienhoitokunnat ja vesiensuojeluyhdistykset
 - erityistehtäviä hoitavat yhteisöt tai yritykset kuten energia- ja vesilaitokset; Lapuan energia Oy, Digita Oy, Elenia Verkko Oyj, Telia Finland Oyj, Elisa Oyj, Lounea Oy

3.4.2 Viranomaisyhteistyö

Viranomaisyhteistyö hoidetaan lausuntomenettelyllä. Tarvittaessa järjestetään viranomaisneuvotteluja.

3.4.3 Osallistuminen ja vuorovaikutusmenettelyt

Aloitus- ja valmisteluvaihe

Osallistumis- ja arviointisuunnitelma on ollut nähtävillä MRA 30 §:n mukaisesti 10.4.2024

- 10.5.2024

Simpsonvuoren pohjoisosan osayleiskaavaa koskeva yleisötilaisuus pidettiin 24.4.2024 ravintola taivaanpankossa. Tilaisuudessa esiteltiin kaavoituksen etenemistä, osallistumismahdollisuuksia sekä osallistumis- ja arviointisuunnitelma. Paikalla oli noin kymmenkunta osallistujaa. Tilaisuudessa nousi esiin yleinen kiinnostus Simpson alueen kehittämiseen.

Osallistumis- ja arviointisuunnitelmasta saatiin seitsemän (7) lausuntoa ja kaksi (2) mielipidettä.

Fingrid Oy ilmoitti, että *"Fingrid ei lausu Simpsonvuoren pohjoisosan osayleiskaavasta 2040, sillä tällä kaava-alueella ei ole Fingridin voimajohtoja eikä muita toimintoja."*

3.5 Kaavan vaihtoehdot ja kannanotot

3.5.1 Aloitus- ja valmisteluvaihe

Aloitus ja valmisteluvaiheessa kaava-alueen pinta-ala oli noin 934 hehtaaria. Alueella oli voimassa Etelä-Pohjanmaan maakuntakaava vuodelta 2006.

Lausunnot osallistumis- ja arviointisuunnitelmasta olivat seuraavat:

Teknisellä lautakunnalla ei ole huomauttamista Simpsonvuoren pohjoisosan osayleiskaava 2040 osallistumis- ja arviointisuunnitelmasta.

Vastine:
Merkitään tiedoksi.

Ympäristölautakunta toteaa että, *"osallistumis- ja arviointisuunnitelmassa esitetään osayleiskaavan alueelle sijoittuvan luonnosuojelualue (SL- 4). Kaava- aineistoon tulisi tarkentaa, että luonnosuojelualue kuuluu Natura 2000- verkostoon.*

Kaava- alueen raja- ja luontoselvityksen rajaukset poikkeaa toisistaan, ja niiden ja muiden kaava- aineistoa varten tehtävien selvitysten osalta muistutetaan, että selvitykset tulee tehdä koko kaavotettavan alueen osalta.

Osallistumis- ja arviointisuunnitelmassa tuodaan esille myös osayleiskaavan rajautuvan osittain pohjavesialueeseen. Kaava- aineistoon olisi tarkennettava, että kyseessä on Saarenkangas 1- luokan pohjavesialue eli vedenhankintaa varten tärkeä pohjavesialue.

Osallistumis- ja arviointisuunnitelmassa puhuttiin myös osayleiskaavan alueella olevasta valtakunnallisesti merkittävästä arkeologisesta kohteesta, Kirkkotiestä. Suunnitelmassa ei ole mainintaa muinaisjäännös inventoinneista, joten ne tulee kartoittaa. Etenkin arkeologisen kohteen sijainti, ja koko aluerajauksen mukainen muinaisjäännösselvitys osayleiskaavan alueella, tulisi tarkentaa kaava- aineistoon.

Rakennusinventointia ei ole.

Voimassa- olevassa yleiskaavassa 2001 on huomioitu suojavyöhykkeitä alueen ulkopuolella sijaitsevan ympäristövaikuksilta merkittävän teollisuuden vuoksi. Toiminnan luonteen vuoksi osalliseksi kaavan laatimiseen tulisi lisätä kyseinen toimija ja turvallisuus ja kemikaalivirasto TUKES.

Muilta osin ympäristölautakunnalla ei ole huomautettavaa osallistumis- ja arviointisuunnitelmasta.”

Vastine:
Merkitään tiedoksi.

Yleiskaava-alueen rajat on muutettu vastaamaan luontoselvityksen 2023 aluerajausta.

Kaava-aineistossa on esitetty Saarenkankaan pohjavesialue tarkemmin. Valtakunnallisesti merkittävät arkeologiset kohteet sekä muinaisjäännös-inventoinneissa esitetyt kohteet on huomioitu kaavan laadinnassa.

Rakennetun kulttuuriympäristön erillistä inventointia ei ole nähty tarpeelliseksi yleiskaavatyön yhteydessä, sillä kaavan mittakaava ja tarkoitus eivät edellytä yksityiskohtaista rakennustarkastelua. Alueen rakennuskanta on esitetty kaavaselistuksen kohdassa 2.2., mikä on yleiskaavan tarpeisiin riittävä. Alueen suunnittelussa on otettu huomioon Lapuan osayleiskaavan kulttuuriympäristöselvitys (2010), sekä vuoden 2013 Ruhan kyläalueen sekä Simpsiön virkistys- ja luontoalueen kulttuuriympäristöselvitys, jotka sisältävät alue- ja kohdetason inventointeja.

Turvallisuus- ja kemikaalivirastolta pyydetään lausunto luonnosvaiheessa ja mahdollisesti ehdotusvaiheessa.

ELY-keskus toteaa että, ”osayleiskaavan tavoitteena on osallistumis- ja arviointisuunnitelman mukaan toteuttaa rakentaminen luonto ja ympäristö huomioon ottaen. Osallistumis- ja arviointisuunnitelmassa ei ole kerrottu rakentamisen määrää. Tavoitteet ja nykytila on kuvattu osallistumis- ja arviointisuunnitelmassa lyhyesti. Yksityiskohtaimmat tavoitteet helpottaisivat vaikutusten arviointia, koska tavoitteisiin nähden merkittävimmät arvioitavat vaikutukset olisi helpompi määritellä.

Kaavatyö perustuu vuoden 2014 alueen yleissuunnitelmaan, jossa uutta rakentamista on osoitettu eri alueille ja erikokoisina rakennuksina, mutta pääosin yksittäisinä mökkeinä. Lisäksi suunnitelmassa on muun muassa golf-kenttä ja muita erilaisia ulkoilualueita ja -reittejä. Osayleiskaava on tarkoitus laatia oikeusvaikutteisena. Osayleiskaavaa välttämättä voida käyttää suoraan yleiskaavassa osoitetun käytön mukaiseen rakennusten luvittamiseen, mikä tulee huomioida kaavamääräyksissä ja aluevarauksissa.

Alueella on voimassa Etelä-Pohjanmaan maakuntakaava 2040 ja vaihemaakuntakaavoja. Alueella on muun muassa luonnonsuojeluun ja matkailuun liittyviä merkintöjä. Lapuan kunta on ollut mukana Etelä-Pohjanmaan uuden maakuntakaavan laadinnassa. Uuden maakuntakaavan ehdotuksessa alueella on muun muassa matkailupalveluiden aluetta ja virkistysaluetta. Alue on ehdotuksen mukaan myös arvokasta maisema- aluetta ja luonnon monimuotoisuuden kannalta merkittävää aluetta.

Osalla kaava- aluetta on voimassa Lapuan keskustan osayleiskaava, joka on osittain oikeusvaikutteinen. Osa alueesta on asemakaavoitettu.

Vaikutusten arviointi

Osallistumis- ja arviointisuunnitelmassa ei ole mainittu, mitä vaikutuksia kaavatyössä arvioidaan. Selvityksistä mainitaan vain luontoselvitys. Alueen yleissuunnitelmassa on esitetty useita uusia ympäristöä ja luonnonoloja muuttavia toimintoja. Suunnitelmassa on muun muassa useita uusia tekolampia ja golfkenttä, jotka vaikuttavat alueen vesitalouteen. Osa kaava-alueesta on pohjavesialuetta. Vaikutukset vesitalouteen ja pohjavesien tilaan sekä uuden toiminnan mahdollisesti edellyttämiin pohjavesialueen suojaustoimiin tulee arvioida.

Kaavassa osoitettaneen merkittävästi uutta rakentamista. Yleissuunnitelman mukaiset uudet toiminnot sijoittuvat pääosin nykyisellään metsäisille alueille, joten kaavalla on vaikutuksia hiilinieluihin ja -varastoihin. Kaavatyössä tulee arvioida kaavan ilmastovaikutukset sekä hillinnän ja sopeutumisen osalta. Kaavatyössä olisi hyvä laatia ja verrata erilaisia vaihtoehtoja keskenään, jotta vaikuttavimmat keinot saataisiin selville.

Kaavalla on myös ainakin sosiaalisia ja kaupallisia vaikutuksia, joiden merkittävyyttä tulee arvioida. Lisääntyvä toiminta alueella vaikuttaa myös alueen liikenteeseen.

Luonnonsuojelu

Suunnittelualueelle vuonna 2023 tehtyjen, huolellisesti toteutettujen ja kattavien sekä yleiskaavan valmisteluaineistoksi tällä erää riittävien luontoselvitysten perusteella Simpsiön lakialueella sekä sen rinteillä esiintyy Natura 2000 -alueen ohella monin paikoin erittäin arvokkaita luontokohteita. Niistä monet ovat vesi-, metsä- ja luonnonsuojelulain turvaamia. ELY-keskus korostaa, että vesilain (587/2011) 2 luvun 11 §:n tarkoittamien lähteiden ja norojen luonnontilaa ei saa vaarantaa ilman aluehallintovirastolta haettavaa poikkeamislupaa. Tällaisia luontotyyppejä löytyi luontoselvityksessä useita. Erilaisten pohjavesivaikutteisten ja rehevien puustoisten elinympäristöjen verkosto tekee Simpsiöstä luonnonsuojelullisesti kokonaisuudessaan erittäin arvokkaan kohteen, joka on Länsi-Suomen olosuhteissa ainutlaatuinen. Linnustoselvityksessä tehdyt havainnot myös tukevat tätä näkemystä. Lähtökohtaisesti kaavoituksessa tulee ottaa luontoselvityksessä tunnistetut arvokkaat luontokohteet huomioon siten, että ne jätetään kaiken maankäytön ulkopuolelle, minkä lisäksi niille tulee osoittaa niiden säilymisen takaavat kaavamerkinnot ja -määräykset.

Myös liito-oravien osalta luontoselvitys on toteutettu asianmukaisesti. Lajista ei tästä huolimatta tehty havaintoja suunnittelualueelta, mikä on laajemman trendin mukaista. Suunnittelualueella kuitenkin esiintyy puuston rakenteen puolesta lajille sopivia elinympäristöjä monin paikoin. Liito-oravareviireille on tyypillistä lajin lyhytikäisyyden vuoksi reviirien ajoittainen tyhjeneminen. Tämä on erityisen tyypillistä pienialaisissa metsälaikuissa. Metsätalouden pirstomassa ympäristössä liito-oravareviirit sijaitsevat tyypillisesti eräänlaisissa sopivien elinympäristöjen saarekkeissa, mikä on ollut merkittävä tekijä kannan vähenemiskehityksessä. Liito-oravaselvitystä tulee lajin korkean esiintymistodennäköisyyden ja sen tiukan suojelun statuksen vuoksi täydentää toistamalla se lajin elinympäristöiksi tunnistetuilla kohteilla ennen kaavoituksen etenemistä seuraavaan vaiheeseen, jolloin lajin lisääntymis- ja levähdyspaikat voidaan ottaa huomioon suunnittelussa.

Simpsiön Natura 2000 -alue (FI0800082, SAC) sijoittuu osin Simpsiön lakialueen tuntumaan sekä lounaisrinteeseen. Natura 2000 -alueen suojelun perusteena on seitsemän luontotyyppiä ja liito-orava. Useat Natura 2000 -alueen suojelun perusteena olevista luontotyypeistä ovat riippuvaisia pohjavesivaikutuksesta, mikä tekee niistä erityisen herkkiä erilaisista maankäyttömuodoista seuraavista vesitalouden muutoksista. Kaavoituksen taustalla olevassa Simpsiö Outdoor Resort Master Plan -suunnitelmassa (päivitetty 2014) esitetään alueelle erittäin laajamittaisia ja luonnonympäristöön

lähtökohtaisesti hyvin kielteisiä vaikutuksia aiheuttavia maankäyttömuotoja, kuten golfkenttä sekä uusia mökkialueita. Osa suunnitelluista toiminnoista rajautuu Natura 2000 -alueeseen. Merkittävien ympäristönmuutosten vaikutukset voivat ulottua Natura 2000 -alueelle, eikä suojelun perusteena olevien luonnonarvojen merkittävä heikentäminenkään ole poissuljettua. Heikentämistä voi seurata esimerkiksi alueen vesitalouden muutoksista tai liito-oravan kulkuyhteyksien katkeamisesta. Tästä syystä ELY-keskus pitää jo tässä vaiheessa kaavoitusta tarpeellisena laatia luonnonsuojelulain (9/2023) 35 §:n 1 momentin tarkoittama arvio hankkeen tai suunnitelman vaikutuksista Simpsiön Natura 2000 -alueen suojelun perusteina oleville luonnonarvoille.”

Vastine:
Merkitään tiedoksi.

Vaikutukset alue- ja yhdyskuntarakenteeseen, sosiaaliset ja kaupalliset vaikutukset, vaikutukset kulttuuriympäristöön ja maisemaan, vaikutukset luonnonympäristöön sekä vaikutukset ilmastoon on arvioitu kaavaselostuksessa.

Kaavassa huomioidaan luonnonsuojelualueet. Simpsiön Natura 2000 -alue ja muut arvokkaat luontokohteet on osoitettu suojeltavina alueina, ja niiden luonnonsuojelullinen merkitys on otettu huomioon kaavan valmistelussa. Vuonna 2023 tehdyt luontoselvitykset kattavat koko suunnittelualueen ja sen rinteet, mukaan lukien arvokkaat lähteet, norot, vesistöt, metsät ja lehtoalueet. Kaavassa arvokkaat luontokohteet on merkitty LUO-merkinnöillä.

Etelä-Pohjanmaan Liitto pitää hyvänä, että Lapuan kaupunki laatii Simpsiölle pitkän tähtäimen alueidenkäytön suunnittelua tukemaan alueen kestävästä virkistyskäytöstä ja matkailun kehittämistä.

Etelä-Pohjanmaan liitto lausuu osallistumis- ja arviointisuunnitelmasta seuraavat huomiot:

”Maakuntakaavan lähtökohdat on esitetty kappaleessa 3.1. Liitto pyytää täydentämään kappaletta yleiskaavarajauksen sisältävällä karttaotteella maakuntakaavaehdotuksesta 2050, sekä luetteloimalla kaikki edellä mainitut suunnittelualuetta koskevat kaavamerkinnot.

Osayleiskaava-alue on maakunnallisesti arvokas maisema-alue, joka sisältää runsaasti maakunnallisesti arvokkaita luonto- ja kulttuuriympäristöjä. Liitto suosittelee yleiskaavatyön ja mahdollisen jatkosuunnittelun pohjaksi asiantuntijatyönä laadittavaa maisema-analyysia, sisältäen vähintään: topografia, maaperä, vesisuhteet, kasvillisuus, luonnon ja kulttuurin arvokohteet, maisemarakenne ja rakentamiseen soveltuvat alueet. Tällaisesta kokonaiskuvan hahmottavasta analyysistä on suuri hyöty päätöksenteossa ja tarkemman tason suunnittelussa.

Yleiskaava-alue sijoittuu merkittävilta osin maakuntakaavassa osoitetulle virkistysalueelle. Virkistysalue-merkinnän alueella on voimassa maankäyttö- ja rakennuslain 33 §:n mukainen rakentamisrajoitus. Maakuntakaavaehdotuksen suunnittelumääräyksen mukaan ”Alueella sallitaan luontomatkailua, virkistyskäyttöä ja retkeilyä palveleva rakentaminen sekä jo olemassa olevien rakennusten ja rakenteiden korjaus-, laajennus- ja muutostyöt.” Etelä-Pohjanmaan liitto pyytää huomioimaan virkistysaluetta koskevan rakentamisrajoituksen alueen jatkosuunnittelussa.

Yleiskaava-alue sijoittuu merkittävilta osin Etelä-Pohjanmaan maakuntakaava 2050:n kaavaehdotuksessa osoitetulle luonnon monimuotoisuuden kannalta tärkeälle alueelle.

Merkinnän mukaan: ”Maankäytön suunnittelussa ja toteuttamisessa tulee selvittää ja ottaa huomioon luonnon monimuotoisuusarvot ja edistää niiden säilymistä, sekä välttää luontoympäristön pirstoutumista. Alueen suunnittelussa ja kehittämisessä tulee erityisesti huomioida niiden elinkeinojen turvaaminen, kuten maa- ja metsätalous, jotka toiminnallaan ylläpitävät alueelle ominaisia luontotyyppisiä ja edistävät niiden säilymistä.”

Etelä-Pohjanmaan liitto pyytää huomioimaan kaavaehdotuksen merkinnän ja siihen liittyvän suunnittelumääräyksen alueen jatkosuunnittelussa. Liitto suhtautuu myönteisesti alueen virkistyskäytön edistämiseen, mutta pitää joitakin

Simpsiö Outdoor Resort Master Plan:ssa esitettyjä suunnitelmia ristiriitaisina suhteessa alueen luontoarvoihin, maakuntakaavaehdotuksessa osoitettuun luonnon monimuotoisuuden kannalta tärkeän alueen merkintään ja siihen liittyvään suunnittelumääräykseen. Esimerkiksi golf-kenttärakentamiseen liittyvät maamassojen vaihdot, puuston merkittävä vähentäminen ja vesitalouden muuttaminen voivat todennäköisesti olla ristiriitaisia suhteessa alueen luontoarvoihin ja heikentää niitä.

Mikäli yleiskaavaa edistetään Master plan 2014 mukaan sisältäen mm. vesi- ja golfkentän rakentamisen, tulee niiden vaikutukset muuhun ympäristöön arvioida yleiskaavassa. Mahdollinen Golf-ratojen sijoittaminen Naura-alueen välittömään läheisyyteen vaatinee Natura-arvion tarveharkinnan.”

Vastine:

Merkitään tiedoksi.

Lapuan kaupunki laatii Simpsiön osayleiskaavan siten, että alueen virkistyskäyttö ja matkailun kehittäminen toteutetaan kestävästä maankäytöstä tukien, luonnonarvot ja kulttuurihistorialliset arvot huomioiden. Kaavassa pyritään turvaamaan alueen ympärivuotinen käyttömahdollisuus ja monipuoliset virkistys- ja palvelurakenteet ilman, että maisema- tai luontoarvot vaarantuvat.

Maakuntakaavan lähtökohdat on esitetty kaavaselostuksen kohdassa 1.3.2. Kaavaselostukseen on liitetty karttaote maakuntakaavaehdotuksesta 2050 sekä luettelo alueeseen kohdistuvista kaavamerkinnöistä. Kaavassa huomioidaan maakunnallisesti arvokkaat maisema-alueet ja rakennettu kulttuuriympäristö.

Kaavassa huomioidaan luonnonsuojelualueet. Simpsiön Natura 2000 -alue ja muut arvokkaat luontokohteet on osoitettu suojeltavina alueina, ja niiden luonnonsuojelullinen merkitys on otettu huomioon kaavan valmistelussa. Vuonna 2023 tehdyt luontoselvitykset kattavat koko suunnittelualueen ja sen rinteet, mukaan lukien arvokkaat lähteet, norot, vesistöt, metsät ja lehtoalueet. Kaavassa arvokkaat luontokohteet on merkitty LUO-merkinnöillä.

Seinäjoen Museot toteaa että, ”voimassa olevassa maakuntakaavassa Simpsiön alue on osoitettu loma-asuntoalueeksi, jolle saa sijoittaa myös matkailupalveluja ja muita palveluja (ra). Suunnittelumääräyksen mukaan alueen käyttöä suunniteltaessa tulee mitoituksen perustua erityisesti luonnon ja maiseman antamiin lähtökohtiin. Tämä suunnittelumääräys on yhä hyvä lähtökohta kaikelle aluetta koskevalle maankäytön suunnittelulle.

Parhaillaan uudistettavan Etelä-Pohjanmaan maakuntakaavan (2050) ehdotuksessa Simpsiö on osoitettu maakunnallisesti arvokkaaksi maisema-alueeksi. Lisäksi itäosassa Saarenkankaalla kaava-alue rajautuu Simpsiön hautausmaahan, jota maakuntakaavan ehdotuksessa esitetään maakunnallisesti merkittäväksi rakennetuksi kulttuuriympäristöksi.

Kaavoitettavalla alueella on voimassa Lapuan keskustan osayleiskaava (2001), joka on osittain oikeusvaikutteinen. Alueella on asemakaavoitettua aluetta 82,5 ha. Vuosina 1987, 1989, 2008 ja 2014 hyväksytyillä asemakaavoilla on mahdollistettu muun muassa maston, liikuntapalveluiden, loma-asuntojen ja majoituspalvelujen rakentuminen alueelle.

Simpсион kehittämiseksi alueelle on laadittu yleissuunnitelma vuonna 2005. FCG on laatinut suunnitelman Simpsiö Outdoor Resortin Master Plan-päivitys 2014, jossa on esitetty toimijoiden tahtotila ja konsultin näkemys alueen kehittämismahdollisuuksista. Suunnitelmassa alueelle esitetään uuden hotellin tekemistä olemassa olevan huoneistohotellin lisäksi sekä useiden erityyppisten majoitusrakennusten ja -ratkaisujen toteuttamista alueelle niihin liittyvine palveluineen. Osa vapaa-ajan asunnoista on ollut jo rakenteilla vuonna 2014. Lisäksi suunnitelmaan sisältyy muun muassa golfkentän tekeminen sekä toiminnallisen keskuksen sekä alueen virkistys- ja ulkoilureittien kehittäminen. Suunnitelman mukaan Simpsiön vision toteutuminen edellyttää voimakasta ja jatkuvaa loma- ja palvelurakentamista kysynnän ehdoilla. Museo kehottaa arvioimaan kymmenen vuotta vanhojen trendien ajantasaisuutta ja käyttökelpoisuutta suunnittelun lähtökohtana.

Museo toteaa, että kaavan vaikutukset arkeologiseen kulttuuriperintöön on arvioitava ja esitettävä kaavaselostuksessa. Simpsiönvuoren pohjoisosan tapauksessa museo pitää aiempia arkeologisia inventointeja tässä vaiheessa riittävinä selvityksinä, mutta museo arvioi selvitystarvetta uudestaan kaavaluonnoksen tullessa lausunnolle. Alueelta tunnetut kiinteät muinaisjäännökset on merkittävä kaavaan asianmukaisin kaavamerkinnöin ja suunnittelumääräyksin. Kiinteän muinaisjäännökseen 1000018112, Kirkkotie kaavamerkintään ja suunnittelumääräykseen museo ottaa tarkemmin kantaa suunnittelun edetessä, kun Museoviraston laatima valtakunnallisesti merkittävien arkeologisten kohteiden luettelo (VARK) vahvistetaan.

Museo esittää, että Simpsiönvuoren yli kulkevat vanhat polkureitit merkitään kaavaan säilytettävänä historiallisina polkuina (/s -merkintä) niiltä osin, kuin ne eivät ole osa kiinteää muinaisjäännöstä 1000018112, Kirkkotie. Historiallisessa asussaan säilyneiden polkuosuuksien kartoitus on museon näkemyksen mukaan luontevaa toteuttaa Lapuan kaupungin ja alueellisen vastuumuseon yhteistyönä. Myös vanha mestauspaikka on merkittävä kaavaan säilytettävänä historiallisena kohteena, sikäli kun sen paikka on tiedossa.

Museon näkemyksen mukaan kaavaselvityksiin ja vaikutustenarviointeihin tulee sisältyä kaavoitettavan alueen maiseman tarkastelu sekä lähimaiseman että kaukomaiseman osalta. Näkymävaikutukset tulee selvittää sekä Simpsiöltä nähtynä, että katsottaessa kohti Simpsiötä. Simpsiön vuori näkyy horisonttia hallitsevana maisemakohteena lakeassa maisemassa monen Etelä-Pohjanmaan kunnan alueelle. Simpsiö näkyy erityisen hyvin varsinkin kaava-alueen pohjoispuolelle, Lapuan Alajoen peltolakeudelle, joka on valtakunnallisesti arvokasta maisema-alue (VAMA 2021). Simpsiöltä katsottaessa näkymät avautuvat kauas moneen suuntaan. Kaavan mahdollisesti aiheuttamat muutokset maisemassa ja näkymissä niin kulttuuri- kuin luontomaisemankin osalta tulee selvittää.

Kaavan vaikutukset alueen rakennettuun kulttuuriympäristöön tulee selvittää, sillä kaavoitettavan alueen ja sen lähivaikutusalueen rakennuskantaa on inventoitu vain osittain. Lapuan osayleiskaavan kulttuuriympäristöselvitys on laadittu vuonna 2010, jolloin on tehty alue- ja kohdetason inventointeja ennen vuotta 1960 rakennetuista kohteista. Nyt kaavoitettavalle alueelle aiemmat inventoinnit ulottuvat Isoluomantien varren osalta Lapuan 15. kaupunginosassa ja pieneltä osin Saarenkankaan 12.

kaupunginosassa. Kaavatyön yhteydessä alueen rakennettu kulttuuriympäristö tulee kartoittaa ja inventoida paikallisesti arvokkaat kohteet. Inventoinnin aikarajaus on syytä ulottaa 1960-luvulta lähemmäksi nykyaikaa, jolloin esimerkiksi hiihtokeskuksen ja vanhimman mökkikannan inventointi tulee harkittavaksi kaavoitustyön yhteydessä.”

Vastine: Merkitään tiedoksi.

Kaavan valmistelussa otetaan huomioon maakuntakaava 2050:n merkinnät ja suunnittelumääräykset. Tunnetut muinaisjäännökset merkitään kaavaan, ja historialliset polut sekä mahdollinen mestauspaikka huomioidaan kaavatyössä. Maisemavaikutukset arvioidaan sekä lähi- että kaukomaisemassa. Master Plan 2014 toimii kaavatyön tausta-aineistona, ja luonnosvaiheessa hyödynnetään Simpsiö Outdoor Resortin Master Plan -yleissuunnitelmaa. Kaavaluonnosvaihtoehto 2 perustuu olemassa olevaan yleissuunnitelmaan ja on hyödyllinen vertailuvaihtoehtojen arvioinnissa sekä alueen kehittämismahdollisuuksien hahmottamisessa.

Rakennetun kulttuuriympäristön erillistä inventointia ei ole katsottu tarpeelliseksi yleiskaavatyön yhteydessä, sillä kaavan mittakaava ja tarkoitus eivät edellytä yksityiskohtaista rakennustarkastelua. Alueen rakennuskanta on esitetty kaavaselostuksen kohdassa 2.1.2., mikä riittää yleiskaavan tarpeisiin. Suunnittelussa on lisäksi hyödynnetty Lapuan osayleiskaavan kulttuuriympäristöselvitystä (2010) sekä vuoden 2013 Ruhan kyläalueen ja Simpsiön virkistys- ja luontoalueen kulttuuriympäristöselvitystä, jotka sisältävät alue- ja kohdetason inventointeja.

Metsähallitus toteaa että, *”kaavoituksen tueksi on tehty luontoselvitys vuonna 2023, joka on erityisesti luontotyyppien ja kasvillisuuden osalta perusteellinen. Mikäli kaavaan ehdotetaan muutoksia tai lisäyksiä virkistyskäytön reittiverkostoon Natura-alueella, tulee niiden soveltuvuus arvioida laadukkaaseen luontotyyppi- ja lajitietoon perustuen. Merkittävimmissä hankkeissa voi myös Natura-arvioinnin tarveharkinta tulla kyseeseen. Suojelualueelle sijoittuvat virkistyskäytön mahdolliset suunnitelmat edellyttävät joka tapauksessa erillistä tarkastelua sekä käyttöoikeussopimusta.*

Metsähallituksen suojelualueeksi tarkoitettujen alueiden rajausta poikkeaa hieman Natura-rajauksesta. Kaavan luonnosvaiheessa on hyvä varmistaa, että kaikki luonnonsuojelulain nojalla perustettavat suojelualueet saavat SL-kaavamerkinnän. Rajausaineisto on ladattavissa SYKEN paikkatietopalvelusta: https://www.syke.fi/fi-FI/Avoin_tieto/Paikkatietoaineistot/Ladattavat_paikkatietoaineistot

Muilta osin Metsähallituksella ei ole huomautettavaa osallistumis- ja arviointisuunnitelmasta.”

Vastine:

Merkitään tiedoksi. Suojelualueeksi osoitettavat alueet merkitään kaavaan SL-merkinnällä. Alueiden rajaukset on tarkistettu vastaamaan ajantasaista suojelualue- ja Natura-rajapintaa SYKEN paikkatietoaineiston mukaan.

Suomen erillisverkot toteaa että, *”viitaten lausuntopyyntöönne 8.4.2024 koskien Simpsiönvuoren pohjoisosaa osayleiskaava 2040 osallistumis- ja arviointisuunnitelmaa. Hankkeella ei ole vaikutusta Suomen Erillisverkot Oy:n Verkko-operaattoripalveluliiketoimintaan.”*

Vastine:

Merkitään tiedoksi.

Mielipiteet osallistumis- ja arviointisuunnitelmasta olivat seuraavia:

Mielipiteitä saapui kaksi (2) ja niissä otettiin kantaa kuntopolku ja latuverkostoihin sekä mökkikylässä esiintyviin häiriöihin.

Simpsio nähdään talvimatkailua ajatellen merkittävänä vetovoimatekijänä. Kuntopolku ja latuverkostojen toivottiin säilyvän mukaan lukien Mastontien ylittävä silta. Lisäksi uusia reittejä toivotaan rakennettavaksi.

Mökkikylän vuokranvälitykseen toivottiin kuri- ja järjestyssääntöjä vuokranvälittäjille ja vuokramökkien omistajille. Lisäksi esitettiin toimintakieltoa sääntörikkomuksista sekä toivottiin kirjoitusta asiasta paikallislehteen.

Vastine:

Merkitään tiedoksi. Yleiskaava mahdollistaa kuntopolku- ja latuverkostojen kehittämisen Simpsion alueella. Suurin osa alueesta on osoitettu retkeily- ja ulkoilualueeksi (VR) sekä ulkoilu- ja virkistyspalvelujen alueeksi (VU), joille voidaan rakentaa uusia reittejä. Reittien rakentamisesta vastaa Lapuan kaupungin tekninen toimiala.

Mökkikylä on voimassa olevassa asemakaavassa loma-asuntojen korttelialue (RA), jossa tontin rakennusalalle saa rakentaa yhden rakennuksen, enintään 100 k-m². Kaavassa ei määritellä kuri- tai järjestyssääntöjä, näistä huolehtivat vuokranvälittäjät ja mökkien omistajat. Mahdolliset vuokrausehdot ja järjestyssäännöt sovitaan erikseen loma-asuntojen välittäjien toimesta.

3.5.2 Luonnosvaihe

Aloitus- ja valmisteluvaiheessa saapuneet lausunnot ja mielipiteet pyrittiin huomioimaan kaavaluonnosten laadinnassa. Kaava-alueen rajausta tarkennettiin ja kaava-aluetta pienennettiin kaavan luoteisosasta 115 hehtaarin verran. Kaava-alueen pinta ala on muutoksen jälkeen 819 ha. Alueelle laadittiin kolme (3) erilaista kaava vaihtoehtoa.

Jokaisessa vaihtoehdossa runko on siten sama, että Simpsion nykyinen laskettelukeskus, jossa sijaitsee muitakin aktiviteetteja, on vaihtoehdossa 1 ja 3 keskipiste, jonka ympärille mahdollistetaan matkailu- ja virkistysalueen kehittäminen. Vaihtoehdossa 2 alue on pienempi ja palvelualue on esitetty rinteiden huipulle (RM).

Kaikissa vaihtoehdoissa on huomioitu Simpsionvuoren arvokkaat alueet. Luonto-, geologia- ja kulttuuriperintöalueet, kuten muinaisjäännökset, on merkitty kaavaan, mikä varmistaa niiden säilymisen myös tulevaisuudessa. Samalla Simpsion olemassa oleva virkistysalue laajenee entisestään, tarjoten paremmat mahdollisuudet harrastus- ja ulkoilutoimintoihin.

4 YLEISKAAVAN KUVAUS

4.1 Kokonaisrakenne ja mitoitus

Kaava-alueen pinta-ala on 8 189 593 m² eli noin 819 ha.

Simpiön osayleiskaavan mitoitus perustuu Lapuan kaupungin strategiaan tavoitteisiin sekä alueen merkitykseen matkailun ja virkistysalueiden vetovoimakohteena. Suunnittelun aikana on nähty tarpeelliseksi varata alueelle myös asumista tukemaan Simpsiön palveluja ja virkistystoimintoja. Alueelle suunnitellut asuinalueet ovat myös erityisen kysytyjä, sillä ne sijaitsevat metsien ja hyvien virkistysalueiden läheisyydessä sekä tarjoavat houkuttelevia maisemia. Tämä tukee Lapuan kaupungin elinvoimaa tarjoamalla viihtyisiä ja monipuolisia asuinympäristöjä.

Kaava-alueen pääkäyttötarkoitukset ovat:

- Virkistys- ja ulkoilualueet, joille sijoittuvat laskettelurinteet, ulkoilu- ja liikuntareitit sekä lähivirkistysalueiden toiminnot. Lisäksi varaudutaan mahdolliseen uuteen toimintaan, kuten golfiin.
- Matkailupalvelujen- sekä loma-asumisen alueet, jotka mahdollistavat majoituksen sekä uusien aktiviteettien sijoittumisen alueelle.
- Asuinalueet, jotka täydentävät kaupungin asuntotarjontaa ja hyödyntävät Simpsiön houkuttelevia maisemia sekä monipuolisia aktiviteetteja.

Alueella on jo ennestään rakennettuja loma-asuntoalueita ja matkailupalvelujen alueita. Kaavalla mahdollistetaan matkailupalvelujen kehittäminen sekä loma-asutuksen laajentaminen erityisesti Simpsiönvuoren länsipuolen alarinteeseen laskettelukeskuksen läheisyyteen. Alueelle on äskettäin valmistunut rakennus, joka toimii alueen uutena keskipisteenä tarjoten ravintolapalveluita sekä laskettelu-, alamäki- ja maastopyöräilypalveluita.

Asuinalueiden mitoituksessa on käytetty seuraavia lähtökohtia: pientaloalueilla tonttien vähimmäiskoko on 2 000 m², ja kyläalueilla tonttien koot vaihtelevat 2 000–5 000 m²:n välillä. Rakennettavissa oleva pinta-ala kattaa noin 40 % asuinalueiden kokonaispinta-alasta, ja loput alueesta on varattu muun muassa virkistys- ja liikennealueiksi.

Loma-asutusalueilla rakennettavissa on noin 60 % alueen kokonaispinta-alasta, ja lomatonttien koot ovat 1 000–1 500 m².

Asukkaiden määrä on laskettu 2–5 per tontti ja lomailijoiden määrä on laskettu 2–5 per tontti.

4.1.1 Simpsiön osayleiskaava VE 1

Vaihtoehdossa 1 alueen kehittäminen on laajuudeltaan merkittävin. Suunnitelma sisältää uusia virkistys- ja matkailupalvelualueita sekä runsaasti uutta loma- ja asuinrakentamista. Virkistystoimintojen sijoittaminen Simpsiövuoren länsipuolelle nykyisen keskuksen ympärille keskittää alueen palvelut ja toiminnot samalle puolelle, mikä vahvistaa kokonaisuuden yhtenäisyyttä ja helpottaa alueen käyttöä.

Lomarakentamisen ja uusien vapaa-ajan palvelujen määrä lisääntyy selvästi. Asuntorakentaminen kasvaa huomattavasti, mikä muuttaa alueen luonnetta entistä monipuolisemmaksi ja lisää sen vetovoimaa sekä pysyvän asumisen että matkailun näkökulmista.

Uusi vaihtoehtoinen tielinjaus kulkee tasaisessa maastossa Simpsiökeskukseen, jolloin liikenne välttää jyrkän nousun vuorelle. Tämä parantaa alueen saavutettavuutta ja tekee liikkumisesta sujuvampaa. Uudet kevyen liikenteen väylät lisäävät turvallisuutta ja helpottavat liikkumista koko alueella. Lisäksi uusi tielinjaus on esitetty Karhunmäentieltä kohti Simpsiökeskusta, toteutuessaan tämä korvaisi Simpsiörinteentien.



Kuva 16 Ote osayleiskaavaluonnoksesta vaihtoehto 1

Virkistysalueet

VU-3-alueelle on varattu noin 160 ha:n urheilu- ja virkistyspalvelujen alue golfkenttää varten. VU-1-alue (noin 11 ha) tukee rinteisiin liittyviä aktiviteetteja, kuten laskettelua, seikkailupuistoa, köysiratoja ja Tykkilammen vesiaktiviteetteja.

Matkailupalvelut ja loma-asutus (arvio)

R-alueen koko on noin 15 hehtaaria ja RM-alue noin 3,5 hehtaaria. Alueille voidaan sijoittaa matkailua palvelevia rakennuksia (majoitus, ravintolat, hotellit, mökkikylät).

- RA Simpsiö: noin 28 ha, 112–168 lomatonttia / 224–840 loma-asukasta

Asuinalueet (arvio)

- AP Saarenkangas: noin 11 ha, 33 tonttia / 66–165 asukasta
- AP Isoluoma: noin 40 ha, 120 tonttia / 240–600 asukasta
- AT Isoluoma: noin 23 ha, 28 tonttia / 56–140 asukasta

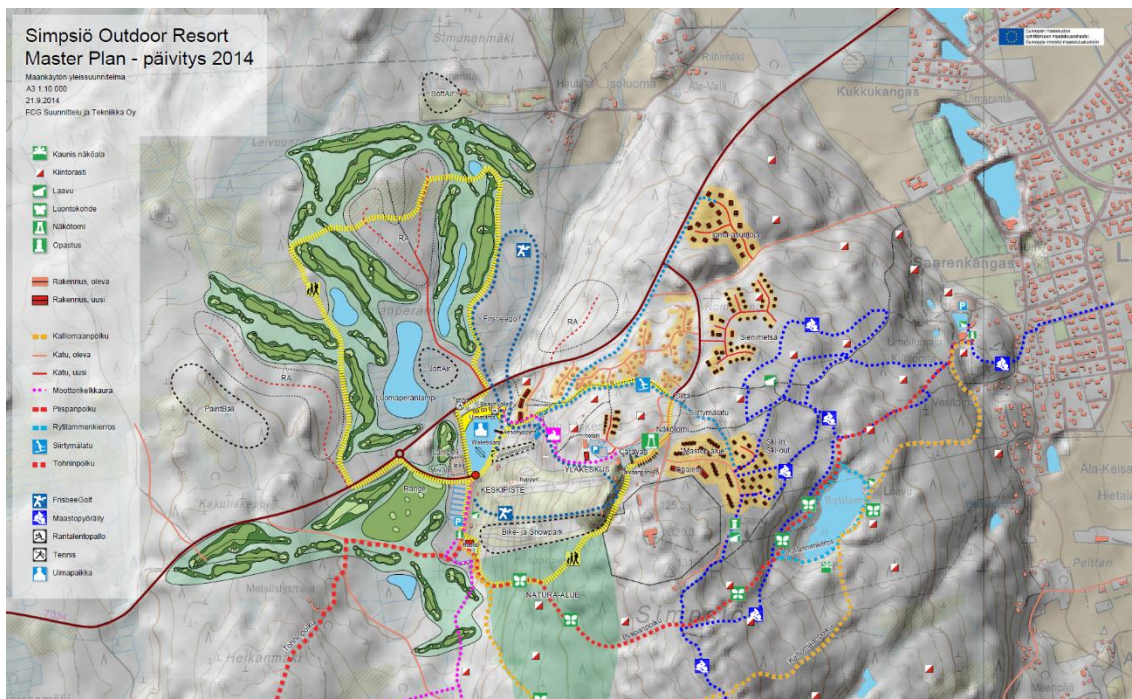
Liikenne

Liikenne tukeutuu pääosin nykyiseen tieverkkoon, ja alueelle esitetään uusi kevyen liikenteen väylä Karhunmäentielle parantamaan jalankulun ja pyöräilyn turvallisuutta ja sujuvuutta.

Ohjeellisena vaihtoehtona on esitetty uusi mahdollinen tielinjaus, joka kulkee Isoluoman alueen kautta. Linjaus sijoittuu tasaisempaan maastoon, mikä tekee siitä teknisesti hyvin toteuttamiskelpoisen ja liikenteellisesti toimivan yhteyden Simpsiökeskukseen. Toteutuessaan uusi tielinjaus parantaisi merkittävästi alueen saavutettavuutta sekä liikenneturvallisuutta.

4.1.2 Simpsiön osayleiskaava VE 2

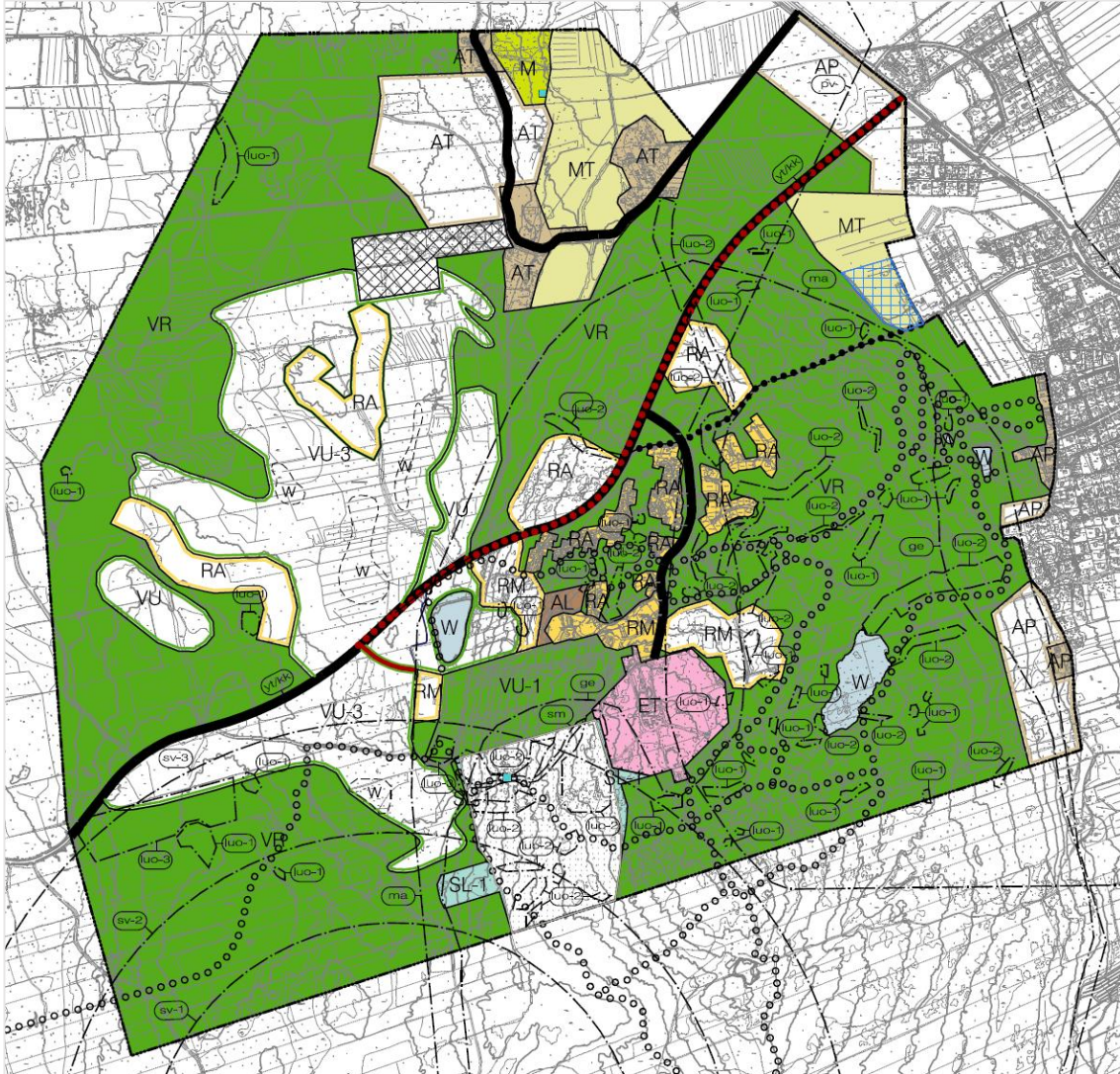
Vaihtoehto 2 pohjautuu vuonna 2014 laadittuun Simpsiön yleissuunnitelmaan (Simpsiö Outdoor Resort Master Plan).



Kuva 17 Ote Simpsiön outdoor resort master planista 2014.

Alueelle osoitetaan laajoja virkistysalueita sekä tiiviimmin suunniteltuja matkailupalvelu- ja loma-asutusalueita. Uusien virkistysalueiden ja loma-asuntorakentamisen määrä on suuri, kun taas asuinrakentaminen pysyy maltillisempana.

Liikenteen osalta alueen nykyiset reitit säilyvät pääosin ennallaan. Uusi kevyenliikenteen väylä on osoitettu Karhunmäentielle, ja uusi tielinjaus Karhunmäentieltä kohti Simpsiökeskusta korvautuu toteutuessaan nykyisen Simpsiörinteentien. Tämä parantaa liikenneyhteyksiä ja selkeyttää reittejä alueella.



Kuva 18 Ote osayleiskaavaluonnoksesta vaihtoehto 2

Virkistysalueet

VU-3-alueelle on varattu noin 106 ha:n suuruinen urheilu- ja virkistyspalvelujen alue golfkenttävarauksineen. Uudet VU-alueet, joiden aluevaraus on yhteensä noin 25 hehtaaria mahdollistavat ulkoilu- ja liikuntareitit sekä muut virkistysaktiviteetit eri puolilla suunnittelualuetta.

Matkailupalvelut ja loma-asutus (arvio)

RM-alueille (noin 13 ha) voidaan sijoittaa matkailua palvelevia rakennuksia (majoitus, ravintolat, hotellit, mökkikylät).

- RA Simpsiö: noin 30 ha, 120–180 lomatonttia / 240–900 loma-asukasta

Asuinalueet (arvio)

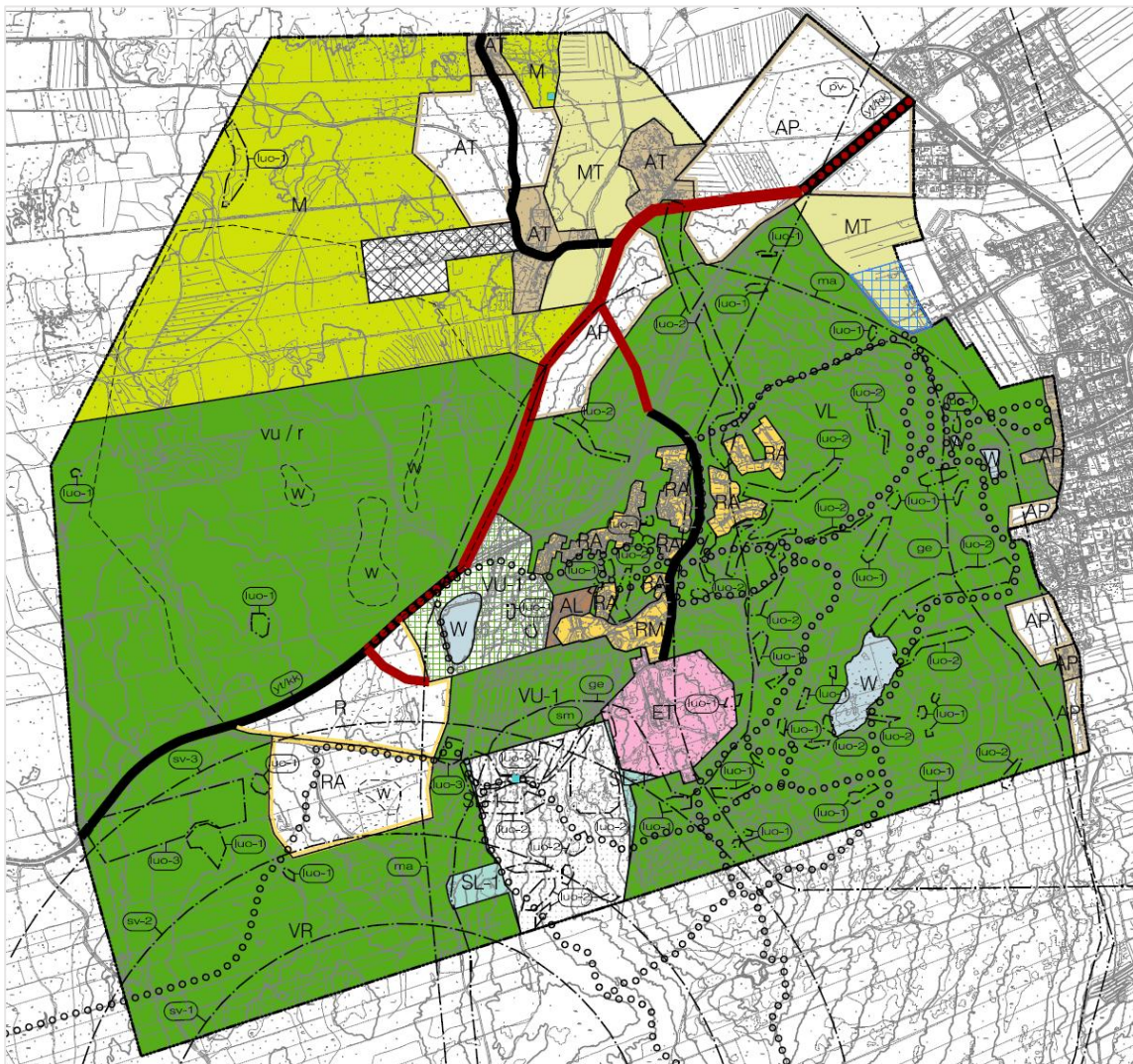
- AP Saarenkangas: noin 11 ha, 33 tonttia / 66–165 asukasta
- AP Kukkukangas: noin 13 ha, 39 tonttia / 78–195 asukasta
- AT Isoluoma: noin 23 ha, 28 tonttia / 56–140 asukasta

Liikenne

Liikenne perustuu pääosin nykyiseen tieverkkoon. Kevyen liikenteen yhteyksiä täydennetään, ja Simpsiökeskukseen johtava Simpsiörinteentien uusi sijainti parantaa saavutettavuutta ja liikenneturvallisuutta. Tämä uusi tielinjaus sisältyy kaikkiin vaihtoehtoihin.

4.1.3 Simpsiön osayleiskaava VE 3

Kolmannen vaihtoehdon keskeinen muutos on saavutettavuuden parantaminen Simpsiön keskustaan johtavan uuden tielinjauksen avulla. Uutta tielinjausta on noin 1 800 m sekä 350 m Mastontielle. Asuinrakentaminen painottuu Simpsiön luoteispuolen alarinteeseen, ja rakentamista on rajattu pienemmille alueille. Suurin osa pinta-alasta on varattu retkeily- ja virkistysalueille, ja golfalueen toteuttaminen säilyy vaihtoehtoisena aluevarauksena.



Kuva 19 Ote osayleiskaavaluonnoksesta vaihtoehto 3

Virkistysalueet

Karhunmäentien luoteispuolelle on esitetty ohjeellinen urheilu- ja virkistyspalvelujen alue (vu/r), jossa sallitaan pienimuotoinen loma-asuntorakentaminen. Alueelle on mahdollista suunnitella golfkenttiä maastoon sopiviksi. Pääkäyttötarkoitukset ovat lähivirkistysalue VL sekä maa- ja metsätalousvaltainen alue M. VU-1-alue (noin 13 ha) tukee rinteisiin liittyviä aktiviteetteja, kuten laskettelua, seikkailupuistoa, köysiratoja ja Tykkilammen vesiaktiviteetteja.

Matkailupalvelut ja loma-asutus (arvio)

R-alueelle (noin 15 ha) voidaan sijoittaa matkailua palvelevia rakennuksia (majoitus, ravintolat, hotellit, mökkikylät).

- RA Simpsiö: noin 16 ha, 64–69 lomatonttia / 128–480 loma-asukasta

Asuinalueet (arvio)

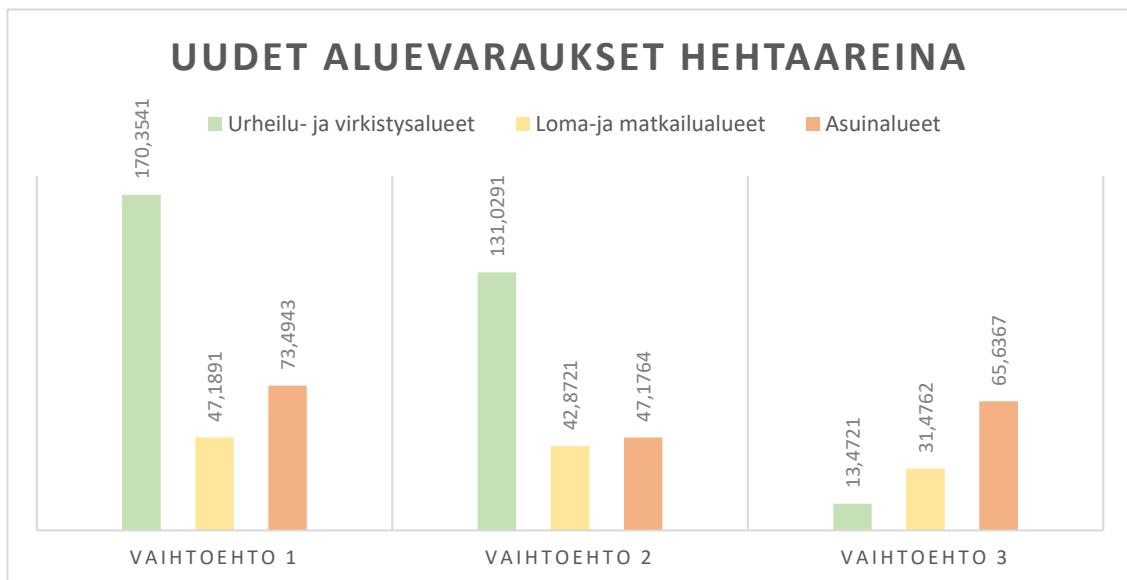
- AP Saarenkangas: 5 ha, 15 tonttia / noin 30–75 asukasta
- AP Isoluoma: 44 ha, 132 tonttia / noin 264–660 asukasta
- AT Isoluoma: noin 16 ha, 19 tonttia / 38–95 asukasta

Liikenne

Uudet tielinjaukset kiertävät tasaisessa maastossa hyödyntäen nykyistä Karhunmäentietä ja parantavat Simpsiön saavutettavuutta. Kevyen liikenteen yhteyksiä lisätään osana uutta tielinjausta.

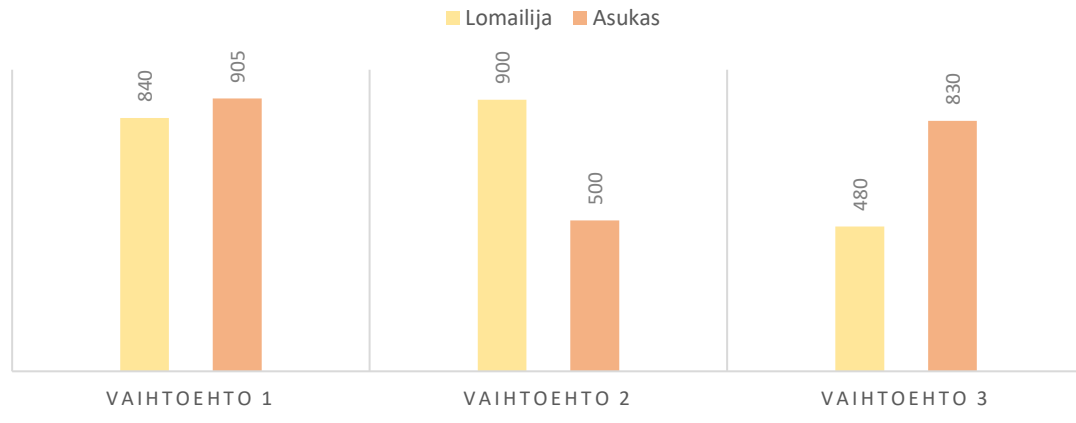
4.1.4 Vaihtoehtojen tarkastelukaaviot

Vaihtoehtojen tarkastelukaavioissa esitetään uudet alueet, joita voidaan jatkossa kehittää käyttötarkoituksensa mukaisiksi. Pienemmät pylvää kuvaavat maltillisempia maankäytön muutoksia, kun taas suuremmat pylvää osoittavat vaikutuksiltaan laajempia ja merkittävämpiä muutoksia.



Jokainen esitetty kaavavaihtoehto mahdollistaa Simpsiön alueen kehittämisen siten, että alueen maankäyttöä voidaan ohjata käyttötarkoituksen mukaisesti. Vaihtoehtojen avulla voidaan tarkastella erilaisia toteuttamistapoja ja laajuuksia, jolloin voidaan arvioida niin alueen rakennettavuutta, palvelurakenteiden sijoittumista kuin maisemaan ja ympäristöön kohdistuvia vaikutuksia.

UUSIEN ALUEVARAUKSIEN SEKÄ ASUKAS- SEKÄ LOMAILIJAMÄÄRÄ ARVIOT (MITOITUKSESSA KÄYTETYN ENIMMÄISMÄÄRÄN MUKAAN)



4.2 Aluevaraukset

Kaavassa osoitetut aluevaraukset on esitetty kohdissa 4.2.1 ”asuinalueet”, 4.2.2 ”loma- ja matkailualueet”, 4.2.3 ”virkistysalueet”, 4.2.4 ”suojelualueet”, 4.2.5 ”erityisalueet”, 4.2.6 ”maa- ja metsätalousalueet”, 4.2.7 ”vesialueet”, 4.2.8 ”liikennealueet”.

4.2.1 Asuinalueet



Asuin- liike- ja toimistorakennusten alue.



Pientalovaltainen asuntoalue.



Pientalovaltainen asuntoalue. Uudet ja olennaisesti muuttuvat alueet.

Simpсион rinnealue on pääosin säilytettävä luonnonmukaisissa korkeusasemissa. Rinteisiin sijoittuvien asuinalueiden virkistysalueet tulee suunnitella luonnonmukaisina.



Kyläalue.



Kyläalue. Uudet ja olennaisesti muuttuvat alueet.

Aluetta kehitetään kylämaisena asumisen ja siihen soveltuvien muiden toimintojen alueena.

4.2.2 Loma- ja matkailualueet



Virkistys-, matkailu- ja vapaa-ajan palvelujen alue. Uudet ja olennaisesti muuttuvat alueet.

Alue varataan virkistyskäyttöön sekä loma- ja matkailutoimintaan. Alueelle voidaan sijoittaa pääkäyttötarkoitusta palvelevia rakennuksia ja rakenteita. Alueelle voidaan sijoittaa muun muassa majoituspalveluja, leirintäalueita sekä muita virkistystä, matkailua tai lomailua palvelevia toimintoja ja elinkeinoja.



Loma- asuntoalue.



Loma-asuntoalue. Uudet ja olennaisesti muuttuvat alueet.

Asemakaavoituksessa aluetta kehitetään lomavaltaisena asuinalueena. Alueelle voidaan sijoittaa virkistyskäyttöä palvelevia toimintoja. Simpsiön rinnealue on pääosin säilytettävä luonnonmukaisissa korkeusasemissa.



Matkailupalvelujen alue.

Alue varataan loma- ja matkailutoimintaan. Alueelle voidaan sijoittaa toimintaa palvelevia rakennuksia ja rakenteita. Alueen suunnittelussa tulee kiinnittää erityistä huomioita maisemallisiin arvoihin.



Matkailupalvelujen alue. Uudet ja olennaisesti muuttuvat alueet.

Alue varataan loma- ja matkailutoimintaan. Alueelle voidaan sijoittaa toimintaa palvelevia rakennuksia ja rakenteita. Alueen suunnittelussa tulee kiinnittää erityistä huomioita maisemallisiin arvoihin.

4.2.3 Virkistysalueet



Lähivirkistysalue.



Urheilu- ja virkistyspalvelujen alue.

Aluetta käytetään ensisijaisesti lasketteluun ja alamäkipyöräilyyn. Alueelle sallitaan rinneurheilutoimintaa palveleva rakentaminen.



Urheilu- ja virkistyspalvelujen alue. Pienin toimenpitein kehitettävät alueet.

Alueelle sallitaan virkistys- ja rinneurheilutoimintaa palveleva rakentaminen.



Urheilu- ja virkistyspalvelujen alue.

Alueelle sallitaan ulkoilua tai muuta yleistä virkistystoimintaa palveleva rakentaminen. Aluetta ja sen toimintoja tarkemmin suunniteltaessa tulee ottaa huomioon luontoarvot, kulttuurihistorialliset- ja maisemalliset arvot.



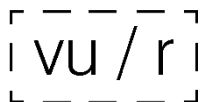
Urheilu- ja virkistyspalvelujen alue. Uudet ja olennaisesti muuttuvat alueet.

Alue varataan urheilu- ja virkistyspalveluja kuten golfkenttää varten. Alueella sallitaan pääkäyttötarkoitusta varten tapahtuva pienimuotoinen rakentaminen sekä pienimuotoinen loma-asuntorakentaminen. Alueen rakentamisessa ja golfkenttien hoidossa tulee huomioida maisema- ja ympäristöarvot. Alueella syntyvät hulevedet tulee hoitaa hallitusti sekä mahdollisuuksien mukaan hyödyntää golfkenttien ylläpidossa.



Retkeily- ja ulkoilualue.

Alue varataan Simpsiön matkailualueetta täydentävää retkeily- ja ulkoilualueetta varten. Alueella on erityisesti virkistystoiminnan kannalta huomioitavia luonnon ja maiseman arvoja. Alueelle saa rakentaa yleistä virkistystoimintaa palvelevia polku- ja reittiverkostoja, aktiviteettireittejä sekä reittejä ja retkeilyä palvelevia pienimuotoisia rakennuksia. Rakentaminen tulee toteuttaa pienimuotoisena siten, että se sopeutuu maisemaan ja maastonmuotoihin. Alueen metsiä tulee hoitaa siten, että huomioidaan matkailuelinkeinon tarpeet ja metsämaisema luonnossa liikkuvan kannalta.



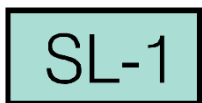
Ohjeellinen virkistys- ja urheilutoiminta aluevaraus.

Alue varataan pääasiassa retkeilyä ja virkistyspalveluja varten. Alueelle on mahdollista rakentaa retkeilyreittejä. Alueelle voidaan suunnitella virkistyslisäksi urheilutoimintaa, kuten golf-, frisbeegolf-, urheilukenttiä tai muuta urheilutoimintaan liittyvää maastoon sopivaksi. Alueella sallitaan pienimuotoinen rakentaminen sekä pienimuotoinen loma-asuntorakentaminen. Alueen rakentamisessa tulee huomioida maisema- ja ympäristöarvot.

4.2.4 Suojelualueet



Natura 2000 –verkostoon kuuluva alue.



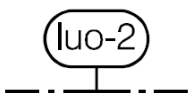
Luonnonsuojelualue.

Valtion muut suojelualueet



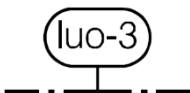
Luonnon monimuotoisuuden kannalta erityisen tärkeä alue.

Metsälakikohteet.



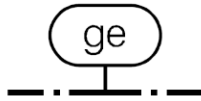
Luonnon monimuotoisuuden kannalta erityisen tärkeä alue.

Vesilakikohteet sekä metsälakikohteet, jotka ovat vesilakikohteiden alueella ja ympäristössä.



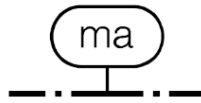
Luonnon muotoisuuden kannalta erityisen tärkeä alue.

Paikallisesti arvokkaat kohteet.



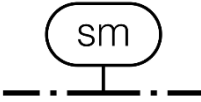
Valtakunnallisesti arvokas harjualue tai muu geologinen muodostuma.

Simpsionvuori.



Maakunnallisesti arvokas maisema-alue.

Simpsionvuori.



Valtakunnallisesti merkittävä arkeologinen alue.

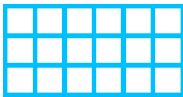
Kirkkotie.



Muinaismuistokohde.

Muinaismuistolain rauhoittama kiinteä muinaisjäänös. Aluetta koskevat maankäyttösuunnitelmat on lähetettävä Museovirastoon lausuntoa varten.

1. Huhta (historiallinen tervahauta)
2. Piispanpenkki (historiallinen piispa Hemmingin levähdyspaikka)



Maakunnallisesti arvokas kulttuurihistoriallinen ympäristö.

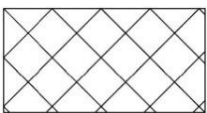
Alueella sijaitsevilla rakennuksilla, rakennelmilla ja ympäristöllä on kulttuurihistoriallista ja kaupunkikuvallista arvoa, joka tulee huomioida alueen kehittämisessä. Rakennusten ja ympäristön muutosten tulee olla luonteeltaan alueen arvot ja ominaispiirteet säilyttäviä. Uudis- ja täydennysrakentamisen tulee soveltua olemassa olevaan rakennuskantaan ja ympäristöön.

1. Simpsion hautausmaa

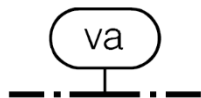
4.2.5 Erityisalueet



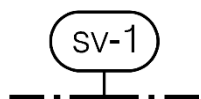
Yhdyskuntateknisen huollon alue.



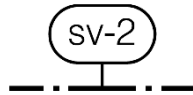
Puhdistettava/kunnostettava maa-alue.



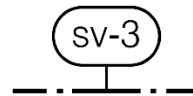
Vaara-alue.



Suojavyöhyke, jolle pysyvien asuinrakennusten ja loma-asuntojen rakentaminen kielletty.



Suojavyöhyke, jolle pysyvien asuinrakennusten rakentaminen kielletty.



Suojavyöhyke, jolle ei saa sijoittaa hoitolaitoksia.

4.2.6 Maa- ja metsätalousalueet



Maa- ja metsätalousvaltainen alue.

Alue varataan ensisijaisesti maa- ja metsätaloukseen sekä muille maaseutuelinkeinoille. Alueella sallitaan virkistys- ja haja-asutusluontoinen rakentaminen.

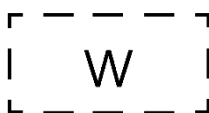


Maatalousalue.

4.2.7 Vesialueet

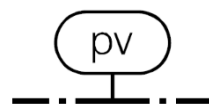


Vesialue.



Ohjeellinen vesialue. Alueelle voidaan sijoittaa altaita valumavesien tai hulevesien varastointiin ja viivytykseen.

Alueen tarkemmassa suunnittelussa on kiinnitettävä erityistä huomiota altaiden mitoittamiseen, vedenlaadun hallintaan sekä maisemointiin. Toteutuksessa tulee varmistaa, että ratkaisut eivät vaaranna pohjaveden muodostumista. Altaat voidaan toteuttaa siten, että ne tukevat luonnon monimuotoisuutta ja virkistyskäyttöä.



Tärkeä tai vedenhankintaan soveltuva pohjavesialue.

Merkinnällä on osoitettu luokitellut pohjavesialueet. Pohjavesialueita koskevat toimenpiteet on suunniteltava ja toteutettava siten, etteivät ne heikennä pohjaveden laatua, vähennä pohjaveden antoisuutta tai aiheuta haitallista pohjaveden pilaantumista tai purkautumista.

Maalämpökaivon rakentaminen on pohjavesialueella kielletty.

Pohjavesialueen tarkempi suunnittelu tulee perustua alueelle tehtyihin maaperä- ja pohjavesitutkimuksiin.

4.2.8 Liikennealueet

-  yt/kk **Yhdystie/kokoojakatu.** Yhdystie 7034 ja muut yhdystiet/kokoojakadut.
-  **Uudet tiet ja linjat.**
-  **Ohjeellinen/vaihtoehtoinen tielinjaus**
-  **Kevyen liikenteen reitti.**
-  **Uusi kevyen liikenteen reitti.**
-  **Ulkoilureitti.**

4.3 Yleiskaavamääräykset

Osayleiskaavassa osoitettuja loma-, matkailu- ja virkistysalueita voidaan käyttää soveltuvin osin rakennusluvan myöntämisen perusteena. Rakentamishankkeista on pyydettävä lausunto Lapuan kaupungin kaavoitukselta ennen rakennusluvan myöntämistä, ja harkinta rakentamisen soveltuvuudesta on kaupungin kaavoituksen tehtävänä.

AP-alueille, kaava toimii ohjeena asemakaavoitukselle ja muulle tarkemmalle suunnittelulle.

Maankäytön jatkosuunnittelussa ja muissa toimenpiteissä on otettava huomioon muinaisjäännösrekisterin mukaiset muinaismuistolain nojalla suojellut kiinteät muinaisjäännökset.

Luonnonsuojelun kannalta arvokkaat alueet, Natura 2000 -alueet, suojelualueet tulee ottaa huomioon maankäytön jatkosuunnittelussa sekä turvata arvojen säilyminen.

Luonnon, muinaismuistojen tai kulttuuriympäristön kannalta arvokkaaksi osoitetuilla alueilla ei saa suorittaa maisemaa muuttavaa toimenpidettä ilman RKL 53 §:n mukaista maisematyölupaa.

Pilaantuneet maat ja happamien sulfaattimaiden esiintymät tulee tunnistaa ja ottaa huomioon maankäytön jatkosuunnittelussa.

Riittävät aluevaraukset hulevesien luonnonmukaiseen hallintaan on otettava huomioon maankäytön jatkosuunnittelussa. Hulevesien hallinnan jatkosuunnittelu tulee tehdä valuma-aluelähtöisesti ottaen huomioon vesistöjen erityispiirteet.

5 YLEISKAAVAN VAIKUTUSTEN ARVIOINTI

Yleiskaavan vaikutusten arviointi perustuu kaupungin organisaation asiantuntija-arviointiin sekä pohjautuu käytävissä oleviin lähtötietoihin, selvityksiin sekä aluetta koskeviin suunnitelmiin Lapuan alueidenkäytön strategiaan ja maakuntakaavaan.

Yhteenvedona Simpsiön osayleiskaavalla arvioidaan olevan merkittäviä myönteisiä vaikutuksia ihmisten elinoloihin, luonnonympäristön ja elinympäristön laatuun.

5.1 Vaikutukset alue- ja yhdyskuntarakenteeseen

Suunnitelma toteuttaa Lapuan alueidenkäytön strategian tavoitteita tiivistämällä kaupunkirakennetta, luomalla uusia asuinalueita, parantamalla kevyen liikenteen yhteyksiä sekä vahvistamalla Simpsiön asemaa yhtenä kaupungin merkittävimmistä virkistys- ja matkailualueista.

Yleiskaavan mukainen rakentaminen täydentää aluetta ja tukee sen maankäytöllistä kehitystä. Viheraluevaraukset turvaavat tärkeiden viheryhteyksien säilymisen ja mahdollistavat monipuolisen virkistyskäytön, mikä edistää sekä hyvinvointia että elinympäristön laatua.

Uudet asumisen, matkailun ja virkistyspalvelujen alueet luovat edellytyksiä toiminnalle ja korkeatasoiselle asumiselle. Kaavaratkaisut monipuolistavat aluerakennetta, vahvistavat paikallistaloutta ja Lapuan kilpailukykyä sekä tukevat kestävä kehityksen tavoitteita.

5.1.1 Asuin- ja kyläalueet

Kaava mahdollistaa uusien asuinalueiden muodostumisen Simpsiön rinteiden itä- ja länsipuolelle. Uudet asuinalueet tukevat Isoluoman, Kukkukankaan ja Saarenkankaan alueiden kaupunkikuvan kehitystä kohti yhtenäisempää rakennettua ympäristöä ja vahvistavat samalla Simpsiön alueen elinvoimaa.

Asuinalueiden toteuttaminen tukee kaupungin strategisia tavoitteita monipuolisen asumistarjonnan kehittämisessä ja tarjoaa houkuttelevia asuinympäristöjä luonnonläheisessä ja virkistysmahdollisuuksia tarjoavassa ympäristössä.

Isoluoman kyläalueen kehittäminen mahdollistaa maaseutumaisen ympäristön ja kylärakenteen vahvistumisen samalla, kun ympäröivä yhdyskuntarakenne täydentyy.

Kokonaisuutena asuin- ja kyläalueet parantavat Simpsiön vetovoimaa ja monipuolistavat Lapuan asumismahdollisuuksia.

5.1.2 Virkistysalueet

Suunnitellut virkistysalueet muodostavat laajan ja helposti saavutettavan verkoston, joka tukee alueen luontoarvojen säilymistä ja tarjoaa monipuolisia mahdollisuuksia ulkoiluun, liikuntaan ja vapaa-ajan toimintoihin. Alueella voidaan kehittää uusia reittejä, palveluja ja

toimintamuotoja, jotka lisäävät mahdollisuuksia luonnossa liikkumiseen ja vahvistavat Simpsiön vetovoimaa asuin- ja matkailualueena. Virkistysalueiden kehittäminen tukee alueen omaleimaisuuden, hyvinvoinnin ja elinkeinojen säilymistä ja lisää alueen houkuttelevuutta laajemminkin.

5.1.3 Liikenne ja kunnallistekniikka

Kaavaluonnoksissa on esitetty vaihtoehtoisia ratkaisuja liikennejärjestelyjen kehittämiseksi. Kahdessa vaihtoehdossa nykyinen liikenneverkko säilyy pääosin ennallaan, mutta parannuksia tehdään erityisesti kevyenliikenteen olosuhteisiin. Pääreitille on osoitettu uusi kevyenliikenteen väylä, mikä parantaa jalankulun ja pyöräilyn turvallisuutta ja sujuvuutta. Lisäksi Simpsiön virkistysalueen ajoliittymä siirretään muutaman sadan metrin päähän nykyisestä, mikä mahdollistaa virkistysalueen toiminnallisen kehittämisen ja uusien aktiviteettien sijoittamisen vesialueen läheisyyteen.

Kahdessa muussa luonnoksessa on esitetty nykyisen yhdystien linjauksen siirtämistä rinteiden alapuolelle. Muutos vähentäisi merkittävää ylämäkiosuutta nykyiseltä kulkureitiltä, mikä helpottaisi liikkumista erityisesti jalankulkijoille ja pyöräilijöille. Samalla parannetaan saavutettavuutta ja tuetaan kestävien liikkumismuotojen käyttöä. Näihin vaihtoehtoihin sisältyy myös uusi kevyenliikenteen väylä sekä Simpsiön keskuksen liittymän siirto, kuten muissakin vaihtoehdoissa.

Kaikkien vaihtoehtojen myötä alueen saavutettavuus ja liikenneturvallisuus paranevat. Ratkaisujen vaikutukset kohdistuvat erityisesti kevyenliikenteeseen ja virkistysalueen saavutettavuuteen, mutta ne tukevat myös alueen vetovoimaa ja kehittämistavoitteita pitkällä aikavälillä.

Simpsiön osayleiskaava hyödyntää olemassa olevia kunnallisteknisiä verkostoja, ja uudet asuin-, matkailu- ja virkistysalueet voidaan liittää niihin tehokkaasti. Kaava mahdollistaa vesihuollon, viemäröinnin, sähkö- ja tietoliikenneverkkojen sekä muiden teknisten järjestelmien kehittämisen alueen kasvun ja palveluiden tarpeiden mukaisesti.

5.2 Sosiaaliset ja kaupalliset vaikutukset

Yleiskaava mahdollistaa uusia matkailun, harrastustoiminnan ja virkistyskäytön palveluja, mikä luo edellytyksiä elinkeinoelämän kasvulle sekä uusien työpaikkojen syntymiselle. Simpsiön hyvä saavutettavuus vahvistaa alueen potentiaalia ja tekee siitä houkuttelevan kohteen niin paikallisille, maakunnallisille kuin kansainvälisillekin kävijöille.

Kaava mahdollistaa alueen identiteetin vahvistamisen Lapuan merkittävänä virkistys- ja matkailukohteenä, edistäen alueen elinvoimaa ja houkuttelevuutta asuin- ja vierailukohteenä.

5.3 Vaikutukset kulttuuriympäristöön ja maisemaan

Simpsiön alueen arvo perustuu sen kulttuurihistoriaan, vaihtelevaan topografiaan sekä monimuotoiseen luonnonympäristöön. Kaavan toteutuessa alueen yleisilme säilyy pääosin ennallaan, ja kaukomaisemassa metsien hallitsema luonne säilyy ennallaan.

Suurimmat maisemalliset vaikutukset kohdistuvat Simpsiövuoren luoteispuolelle suunniteltuihin asuinalueisiin sekä golfalueeseen.

Kaava tukee kulttuuriympäristön säilyttämistä ja edistää maankäytön muutosten sovittamista yhteen alueen arvokkaiden maisema- ja kulttuuriympäristöjen kanssa. Kulttuuri- ja maisema-arvot huomioidaan suunnittelussa osana monimuotoista ja eheää elinympäristöä.

5.3.1 Vaikutukset maisemaan

Simpsiön alueen monimuotoinen luonto on omaleimainen ja maisemallisesti arvokas. Metsäisen vuoren kalliomuodostelmat, korkeuserot, kasvillisuus ja vesistöt ovat merkittäviä maisemavaikutusten kannalta. Alueelta on tunnistettu useita metsä- ja vesilakikohteita, jotka turvataan yleiskaavalla säilyttämällä ne rakentamattomina ja luonnontilaisina.

Simpsiön osayleiskaava muokkaa maisemaa hallitusti, säilyttäen alueen luonnon ja kulttuuriympäristön arvot. Lähiympäristössä rakentaminen ja virkistysalueet rikastuttavat maisemaa luomalla uusia näkymiä ja kontrasteja. Kaukomaisemassa metsäinen luonne ja Simpsiövuoren hallitseva profiili säilyvät, ja valaistuksen avulla korostetaan alueen identiteettiä. Golf- ja virkistysalueiden toteutus maaston muotoja mukaillen luo lisäarvoa maisemaan ja vahvistaa alueen omaleimaisuutta.

Lähimaisema

Simpsiön lähimaisema koostuu metsäisistä rinteistä, kallioista, vesistöistä ja avoimista peltoaukeista. Kaavan myötä uudet asuin- ja loma-asuntoalueet sekä golfalueet muuttavat maisemaa hallitusti, luonto- ja kulttuuriarvot säilyttäen. Rakentaminen sijoittuu rinteiden reunoille ja metsän reunamille siten, että puustoiset alueet säilyvät ja rakennukset sopeutuvat maastoon. Isoluoman pelto toimii luonnollisena tilanjakajana ja sen avoimuus korostaa Simpsiövuoren maisemallista merkitystä. Golfkentän rakentaminen toteutetaan maaston muotoja mukaillen, säilyttäen puustoa mahdollisuuksien mukaan ja luoden uusia näkymiä kohti vuorta.

Kaukomaisema

Simpsiövuori on alueen hallitseva maisemallinen maamerkki, joka näkyy kauas ympäristöön. Kaava ei merkittävästi muuta kaukomaiseman yleisilmettä; metsäinen vuori ja sen topografia säilyvät hallitsevina elementteinä. Merkittävimmät vaikutukset liittyvät valaistukseen, kuten rinnehihtokeskuksen ja uusien asuinalueiden yövalaistukseen, joka korostaa vuoren muotoa horisontissa. Rakentaminen sijoittuu siten, että kaukomaiseman yhtenäinen metsäinen luonne säilyy, ja rinteiden alapuolelle sijoitettu rakentaminen sulautuu puuston suojaamana.

Isoluoman peltoaukea / Huhdan niitty

Simpsiöntieltä avautuu paikallisesti arvokas näkymä Isoluoman peltoaukealle, jonka taustalla kohoaa Simpsiövuori. Pelto toimii tilanjakajana metsäisen maiseman keskellä, ja sitä ympäröivät metsät korostavat kontrastillaan pellon luonnetta. Tasainen aukea korostaa taustalla nousevaa Simpsiötä, ja pelto on suositeltavaa säilyttää avoimena, sijoittaen mahdollinen rakentaminen metsän reunoille.

Simpsiön rinnerakentaminen

Uudet asuin- ja loma-asuntoalueet sekä matkailualueet muuttavat maisemaa hallitusti rakennetun ympäristön suuntaan. Tarkemmat ratkaisut toteutetaan asemakaavoilla, ja rakentaminen suunnitellaan luontoarvoja sekä kulttuuri- ja

maisemallisia arvoja vaalien. Kaukomaisemavaikutukset ovat vähäisiä, ja merkittävimmät vaikutukset syntyvät alueen valaistuksesta pimeinä vuodenaikoina. Rinnehihtokeskuksen valaistus yhdessä uusien asuinalueiden valaistuksen kanssa korostaa Simpsiövuoren muotoa horisontissa.

Rinteille rakentamista on tarkasteltu suhteessa alavilta peltomaisemilta avautuviin näkymiin. Rakentaminen sijoittuu pääosin korkeudelle, jossa puusto peittää kaksikerroksisen rakentamisen, jolloin rakennukset eivät näy kaukomaisemassa. Alempana voidaan rakentaa korkeampiakin rakennuksia puuston korkeus huomioiden.

Golfalue

Isoluoman pelto on maisemaselvityksen mukaan ”ainoa iso aukea alueella, joka toimii tilan avaajana muuten metsäisen maiseman keskellä”. Golfalueen rakentaminen tarjoaa mahdollisuuden uusien näkymien ja maisemien syntymiseen. Kenttä suunnitellaan maaston muotoja mukailen ja olemassa oleva puusto säilytetään mahdollisuuksien mukaan. Kokonaisuudessaan tai suurimmaksi osaksi golfalue sijoittuu Karhunmäentien länsipuolelle, maaston korkeuden ollessa 50–65 metriä merenpinnan yläpuolella. Golfalueen toteuttaminen rikastuttaa maisemaa, luoden uusia näkymiä Simpsiövuorta kohti.

Simpsiökeskuksen lisärakentaminen

Keskuksen laajennus ja uudet palvelurakennukset suunnitellaan siten, että ne sopeutuvat ympäröivään maisemaan ja säilyttävät alueen metsäisen luonteen, korostaen samalla Simpsiövuoren maisemallista arvoa.

5.3.2 Vaikutukset arkeologiseen kulttuuriperintöön

Simpsiön alueen kulttuurihistorialliset ja arkeologiset kohteet muodostavat tärkeän osan alueen identiteettiä ja historiaa. Alueella sijaitsee valtakunnallisesti merkittävä arkeologinen kohde (VARK) kirkkotie sekä muita merkittäviä kohteita, kuten Piispanpenkki ja tervahauta.

Kaavassa osoitettu rakentaminen sijoittuu pääosin Simpsiön rinteiden alaosiin, joilla ei sijaitse tunnettuja arkeologisia kohteita tai kansanperinteen paikkoja. Tällä tavoin vältetään suorat vaikutukset VARK-alueeseen, muinaisjäänkösiin ja kulttuurihistoriallisesti merkittäviin paikkoihin.

Kaavan toteutus turvaa kulttuuriperinnön säilymisen ja mahdollistaa sen esille tuomisen virkistyskäytössä. Kaava mahdollistaa kohteiden näkyvämmän huomioimisen osana alueen matkailu- ja virkistyskäyttöä. Piispanpolun ja siihen liittyvien paikkojen säilyminen ja mahdollinen kehittäminen kulttuuripolkuina lisäävät alueen vetovoimaa sekä vahvistavat paikallista identiteettiä. Myös tervahaudan säilyminen muistuttaa alueen historiallisesta elinkeinokäytännöstä.

5.4 Vaikutukset luonnonympäristöön

Simpsiön osayleiskaava turvaa alueen arvokkaat luontokohteet ja suojelalueet sekä mahdollistaa uuden rakentamisen luonnonympäristöä kunnioittaen. Kaava huomioi metsälaki- ja vesilakikohteet, Natura 2000 -alueet sekä paikallisesti merkittävät luontokohteet, jotka säilyvät rakentamattomina.

Rakennetut vesialueet ja kosteikot tukevat vesitaloutta, lisäävät ekologista monimuotoisuutta ja luovat uusia elinympäristöjä vesilinnuille, sammakkoeläimille ja muille vesieläimille. Alueen pesimälinnusto, lepakoiden elinympäristöt sekä viitasammakoiden elinmahdollisuudet säilyvät, ja liito-oravan potentiaaliset elinympäristöt turvataan. Kaavan toteutus edistää myös puuston ekosysteemipalveluja, biodiversiteettiä ja luonnonympäristön kestäväää käyttöä.

5.4.1 Luonnonsuojelu

Simpsonin osayleiskaava turvaa alueen arvokkaat luontokohteet ja suojelualueet sekä mahdollistaa uuden rakentamisen luonnonympäristöä kunnioittaen. Kaavassa on esitetty metsälaki- ja vesilakikohteet, Natura 2000 -alueet sekä paikallisesti merkittävät luontokohteet, jotka säilyvät rakentamattomina.

Rakentaminen keskittyy pääosin Simpsonin rinteiden alaosiin (50–65 metriä merenpinnasta), kun vuoren huippu kohoaa noin 130 metriin. Asuinalueiden tontit on mitoitettu siten, että rakennukset kattavat noin 30 prosenttia alueen pinta-alasta, ja loput säilyvät metsänä, virkistyskäyttöön ja liikenteelle. Tällä toteutustavalla minimoidaan vaikutukset rinteiden luonnonoloihin, kasvillisuuteen ja turvataan laajien elinympäristöjen.

5.4.2 Suot vesistöt ja pohjavesialueet

Kaavassa joillekin kosteikkoalueille sallittu vesialueiden rakentaminen tarjoaa merkittäviä myönteisiä vaikutuksia alueen virkistys- ja matkailukäytölle. Vesialueiden läheisyys mahdollistaa monipuolisten ulkoilu- ja vapaa-ajan palvelujen, kuten luontopolkujen ja virkistysalueiden kehittämisen, mikä lisää alueen houkuttelevuutta ja vetovoimaa asukkaiden ja matkailijoiden näkökulmasta. Uusilla vesialueilla voidaan myös luoda elinympäristöjä vesilinnuille, kaloille ja muille vesieläimille, mikä edistää alueen ekologista monimuotoisuutta. Lisäksi ne tukevat yhteisöllisiä aktiviteetteja, kuten kalastusta, veneilyä ja luontoharrastuksia, lisäten alueen sosiaalista arvoa.

Rakennetut vesialueet tukevat myös sade- ja pintavesien hallintaa. Ne vähentävät tulvariskiä ja parantavat veden laatua luonnollisten suodatusprosessien avulla. Tämä on merkityksellistä, koska Simpsonin vuorelta valuva pintavesi ohjautuu ojiin ja edelleen Lapuanjoen valuma-alueelle. Vesialueiden ja kosteikkojen toteuttaminen maaston muotoja mukailen mahdollistaa valumavesien viivyttämisen ja varastoimisen ennen niiden päätyä alapuolisiin vesistöihin.

Saarenkankaan pohjavesialue (1040801) on vedenhankinnan kannalta tärkeä, ja sen suojeleminen on keskeistä kaavan toteutuksessa. Alueelle kohdistuvat rakentamiskorotukset eivät saa vaarantaa pohjaveden laatua tai määrää. Pohjaveden muodostuminen perustuu Simpsonin vuorelta tulevaan pintavaluntaan, joka suodattuu harjun rantakerrostuman kautta pohjaveteen. Kaavassa huomioidaan tämä siten, että alueelle ei osoiteta pohjaveden muodostumista vaarantavaa maankäyttöä, kuten pilaantumisen aiheuttavia toimintoja.

Kokonaisuutena kaavan vesialue- ja kosteikkokorotukset voivat merkittävästi parantaa alueen virkistysarvoja ja tukea ekologista monimuotoisuutta sekä vesitalouden hallintaa, mikäli hulevesien käsittely toteutetaan kaavamääräysten ja maaston muotoja mukailen.

5.4.3 Kasvillisuus ja lajisto

Uusi rakentaminen vähentää puustoa niillä alueilla, joilla rakentaminen on sallittu. Kaavassa rakentaminen keskittyy pääosin rinteiden alaosiin, ja asuinalueiden tontit kattavat noin 30 prosenttia kokonaispinta-alasta. Rakentaminen toteutetaan maaston muotoja kunnioittaen, jotta jäljelle jäävän puuston elinympäristöt säilyvät mahdollisimman hyvin.

Suuret osa-alueet säilyvät metsänä, mikä ylläpitää puuston ekosysteemipalveluja, kuten hiilen sidontaa, ilman puhdistusta ja eroosion ehkäisyä. Rakennetut vesialueet, kosteikot ja maaston muotoon sopeutettu rakentaminen edistävät puuston kasvua ja monimuotoisuutta, sillä ne tarjoavat kosteus- ja ravinneolosuhteita eri puulajeille.

Alueen pesimälajistoon kuuluu 70 lintulajia, joista 26 kuuluu eri suojeluluokituksiin (EU:n lintudirektiivi, valtakunnallisesti ja alueellisesti uhanalaiset lajit). Kaavan toteutus kohdistaa rakentamisen ensisijaisesti alueille, joilla ekologinen arvo on vähäisempi, jolloin linnuston keskeiset elinympäristöt säilyvät. Myös lepakoiden ja viitasammakoiden elinympäristöt turvataan, ja lampien sekä vesialueiden hoito estää umpeenkasvua ja tukee vesilintujen ja sammakkoeläinten elinympäristöjä.

Liito-oravan osalta viimeisissä selvityksissä havaintoja lajista ei ole tehty, mutta alueella on edelleen mahdollisia elinympäristöjä. Kaava toteutetaan siten, että nämä potentiaaliset elinympäristöt säilyvät ja liito-oravan liikkumismahdollisuudet alueella voidaan tulevaisuudessa turvata.

Uusilla vesialueilla ja kosteikoilla voidaan edistää myös alueelle aiemmin esiintymättömien lajien, kuten vesilintujen ja muiden vesieläinten, leviämistä. Tämä lisää alueen ekologista monimuotoisuutta ja tukee lajiston runsautta sekä biodiversiteettiä.

5.5 Vaikutukset ilmastoon

Ilmastonmuutoksen haitallisiin vaikutuksiin voidaan varautua maankäytön suunnittelussa ja pohtia vaihtoehtoja haitallisten vaikutusten minimointiin, kuten esimerkiksi tulvavahinkoihin.

Alueen täydennysrakentamisella ei ole suurta vaikutusta ilmastonmuutokseen varautumisen kannalta. Asemakaavoituksessa ja alueiden tarkemmassa suunnittelussa tulee huomioida sadevesiviemäriverkoston kapasiteetin riittävyys myös tulevaisuudessa.

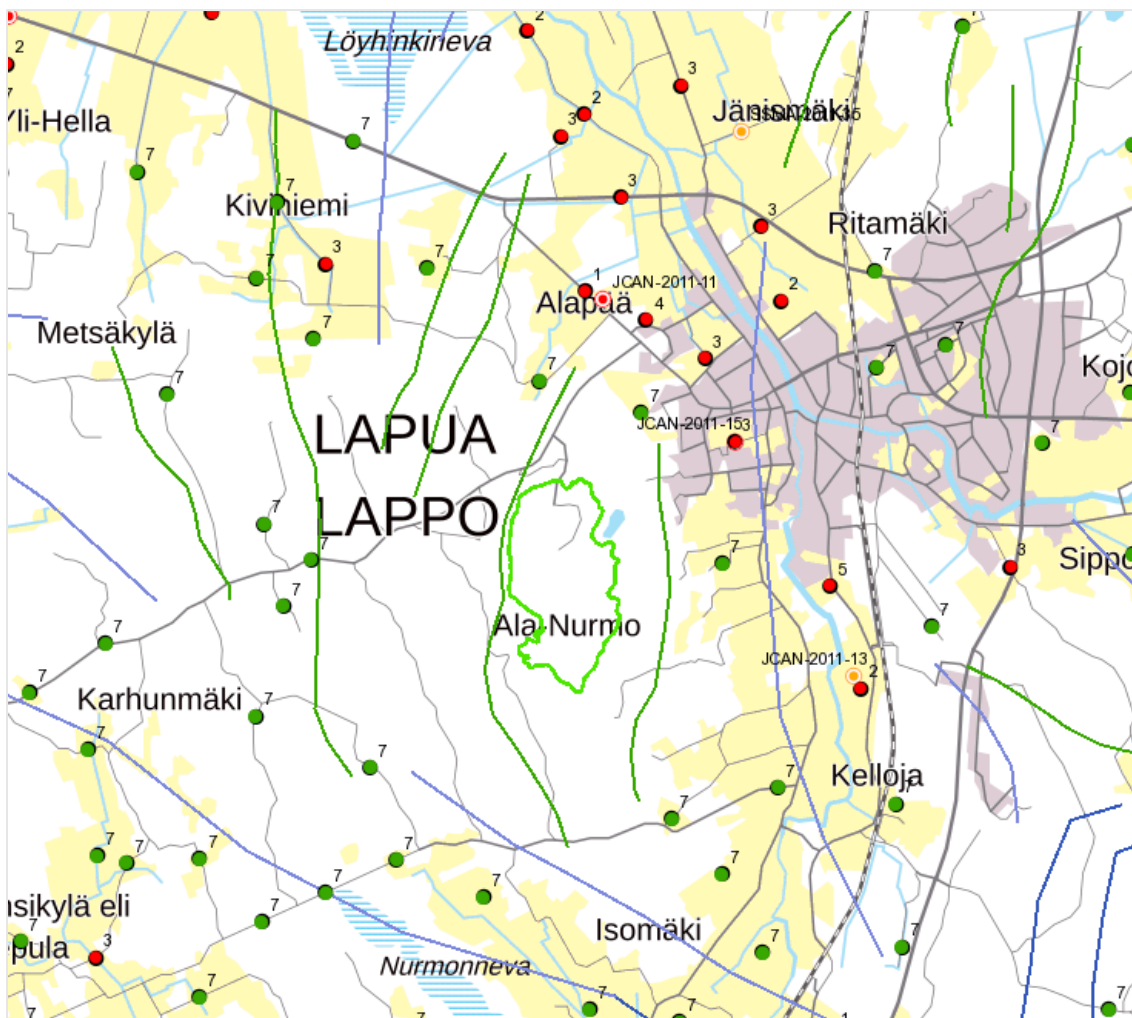
5.5.1 Sopeutuminen

Simpsonin vuorelta valuva sade- ja sulamisvesi ohjautuu alueen ojiin ennen päätymistä Lapuanjokeen. Kaavassa osoitetut vesialueet ja kosteikot mahdollistavat näiden valumavesien viivyttämisen ja varastoinnin paikallisesti, mikä vähentää tulvariskiä alempana jokiuomassa. Vesialueiden ja kosteikkojen toteuttaminen maaston muotoja mukaillen tukee luonnollista veden kulkua, edistää veden laatua ja lisää alueen kykyä sopeutua äkillisiin sademääriin.

Lapualla kaavoitetaan suurikokoisia asuintontteja, mikä mahdollistaa hulevesien

viivyttämisen ja varastoinnin tonttikohtaisesti. Vaikka kaupunki ei kaavoituksella tätä velvoittaisi, tonttien koko ja maaston muoto mahdollistavat hulevesien hallinnan tehokkaasti. Rakentamisessa suositetaan maaston muotoja mukailevaa suunnittelua ja luonnontilan säilyttämistä. Lisäksi rakentamisessa voidaan hyödyntää puurakentamista, kuten hirttä, mikä sopii alueen luonteeseen ja vahvistaa Simpsiön alueen luonnonmukaista ilmettä. Suurilla tonteilla voidaan hyödyntää myös maalämpö energiaratkaisuna.

Golf-kentän rakentamisen yhteydessä hulevesien käyttö kentän kasteluun on taloudellisesti kannattavaa ja vesien hallinnan kannalta suositeltavaa. Alueelta ei ole todettu happamia sulfaattimaita, mikä tukee hulevesien käsittelyä ja suodatusta luonnollisten prosessien avulla (GTK-kartta).



Kuva 20 Ote GTK kartasta happamat sulfaattimait (30.9.2025).

5.5.2 Hillintä

Simpsiön alueen kaavoitus tukee kestävästä liikkumisesta ja alueen elettävyyttä. Alueen asutus on tiivistetty taajaman palveluiden ja pääliikenneväylien läheisyyteen, mikä hillitsee liikkumistarpeen kasvua ja mahdollistaa tehokkaan rakentamisen sekä energiankulutuksen vähentämisen. Etäisyydet kouluihin, palveluihin ja Simpsiön liikuntapalveluihin ovat lyhyitä, mikä edistää kävelyä ja pyöräilyä arjen liikkumismuotona ja tukee asukkaiden hyvinvointia.

Ratkaisu, jossa tiealue kulkee vuoren alapuolella, parantaa erityisesti jalankulku- ja pyöräilymahdollisuuksia, sillä vaikeat ylämäet vältetään ja saavutettavuus Simpsiön palveluihin ja virkistysalueisiin lisääntyy merkittävästi.

Rakentamisessa suositaan puurakentamista, erityisesti hirsirakentamista, mikä soveltuu alueen luonnon- ja maisemarakenteeseen. Rakentaminen toteutetaan maaston muotoja mukaillen, mikä tukee luonnonympäristön säilymistä, hillitsee maapinnan muutoksista aiheutuvaa energiankulutusta ja lisää alueen ekologista kestävyttä.

5.5.3 Arvio ilmastokestävyydestä (kilva)

Arvio kaavan ilmastokestävyydestä on keski-suuri (kilva).

Arvio kaavasi ilmastokestävyydestä teemoittain

Vahvuuksia

- A. Liikkumisen tarpeen vähentäminen
- C. Kestävät ratkaisut mahdollistavien toimintojen ja elettävyyden edistäminen
- B. Uusiutuvan energian tuotannon mahdollistaminen

Heikkouksia

- A. Olemassa olevan hyödyntäminen ja uuden toteuttaminen resurssiviisaasti
- C. Hiilen säilyminen tulevassa rakenteessa
- A. Alueen uusiutuvan energian tuotantopotentiaalin selvittäminen
- C. Alueen energiatehokkuuden huomioiminen

Kuva 21 Ote kilvan tuloksesta, jossa esitetään arvio heikkouksista ja vahvuuksista.

Kaavoituksen vaikutukset ilmastoon liittyvät pääosin hulevesien hallintaan, energiankäyttöön sekä kestävän liikkumisen edistämiseen. Simpsiön vuorelta ja alueelta virtaavat vedet voidaan viivyttää ja varastoida kaavassa osoitetuilla vesialueilla ja kosteikoilla ennen niiden päätymistä Lapuanjokeen, mikä vähentää tulvariskiä ja parantaa veden laatua. Rakentamisessa suositaan maaston muotoja mukailevaa suunnittelua, puurakentamista sekä mahdollisuutta hyödyntää maalämpöä, mikä tukee energiatehokkuutta ja kestävästä rakentamista. Alueen tiivistetty sijoittuminen palveluiden ja pääväylien läheisyyteen tukee arjen kävelyä ja pyöräilyä, vähentäen liikenteen päästöjä.

6 YLEISKAAVAN TOTEUTUS

Simpiön osayleiskaava ohjaa alueen maankäyttöä ja rakentamista. Alue on pääosin kaupungin omistuksessa, ja osayleiskaavan voimaantulon jälkeen Lapuan kaupunki voi aikatauluttaa ja toteuttaa kaavan mahdollistamia maankäyttö- ja uudisrakentamishankkeita tarpeen ja resurssien mukaan.

Kaava luo raamit alueen kehittämiseksi, mutta toteutus tapahtuu vaiheittain ja tarkemman suunnittelun, kuten asemakaavojen ja rakennuslupien mukaisesti. Kaavan mukaiset tavoitteet ja määräykset ohjaavat rakentamisen sijoittumista, maankäyttöä ja alueen elinympäristön kehittämistä.

Mahdollinen palaute osayleiskaavaluonnoksesta, kaavaselostuksesta tai muusta kaavan asiakirjasta voidaan toimittaa sähköpostitse osoitteeseen:

yleiskaavoitus@lapua.fi

Lisätietoja asiasta antaa kaupungingeodeetti Markku Turja, puh. 044-4384631, sähköposti markku.turja@lapua.fi ja kaavasuunnittelija Heidi Hulkki, puh. 044-4384638, sähköposti heidi.hulikki@lapua.fi

6.1 Toteutuksen seuranta

Osayleiskaavan toteutumista seurataan tiiviissä yhteistyössä Lapuan kaupungin eri toimialojen kanssa. Seurannassa ovat keskeisessä roolissa asemakaavoitus, rakennusvalvonta sekä yhdyskuntatekniikka, mutta myös muut asianmukaiset viranomaiset osallistuvat tarvittaessa.

Seurannan tavoitteena on varmistaa, että kaavan tavoitteet, määräykset ja ohjaavat periaatteet toteutuvat käytännössä. Lisäksi seuranta mahdollistaa tarvittavien korjaavien toimenpiteiden tunnistamisen ja toteuttamisen, mikä tukee alueen pitkäjänteistä kehitystä ja elinympäristön laadun säilyttämistä.

Lapuaalla 12.12.2025

Markku Turja

Heidi Hulkki