

LAPUAN KAUPUNKI

SIMPSIÖ

OSALLISTUMIS- JA ARVIOINTISUUNNITELMA SIMPSIÖN POHJOISOSAN OSAYLEISKAAVA 2050

27.2.2024

Muokattu ja tarkistettu 10.12.2025



YHTEYSTIEDOT

Maankäyttö-, kaavoitus-
ja mittauspalvelut
Poutuntie 8
62100 Lapua
yleiskaavoitus@lapua.fi

Kaupungeingeodeetti
Markku Turja
044 438 4631
markku.turja@lapua.fi

Kaavasuunnittelija
Heidi Hulkki
044 438 4638
heidi.hulkki@lapua.fi

SISÄLTÖ

1. OSALLISTUMIS- JA ARVIOINTISUUNNITELMAN TARKOITUS	2
2. LÄHTÖKOHDAT JA TAVOITTEET	2
3. SUUNNITTELUTILANNE	4
3.1 Valtakunnalliset alueidenkäyttötavoitteet	4
3.2 Maakuntakaava	4
3.3 Yleiskaava	8
3.4 Asemakaavat.....	8
4. SELVITETTÄVÄT VAIKUTUKSET JA VAIKUTUSTEN ARVIOINTI	9
4.1 Lapuan Simpsiön luontoselvitys 2023	9
5. OSALLISTUMINEN JA VUOROVAIKUTUS	10
5.1 Osalliset	10
5.2 Osallistuminen	11
5.3 Tiedotustavat	11
6. SUUNNITTELUVAIHEET JA ALUSTAVA AIKATAULU.....	12
6.1 Vireilletulo, aloitus- ja valmisteluvaihe.....	12
6.2 Luonnosvaihe	12
6.3 Ehdotusvaihe	12
6.4 Hyväksymisvaihe.....	13

1. OSALLISTUMIS- JA ARVIOINTISUUNNITELMAN TARKOITUS

AKL 63 §:n mukaan tulee kaavoitustyöhön sisällyttää kaavan laajuuteen ja sisältöön nähden tarpeellinen suunnitelma osallistumis- ja vuorovaikutusmenettelystä sekä kaavan vaikutusten arvioinnista. Osallistumis- ja arviointisuunnitelma (OAS) asetetaan nähtäville kaavatyön aloitusvaiheessa. Osalliset voivat lausua mielipiteensä osallistumis- ja arviointisuunnitelmasta.

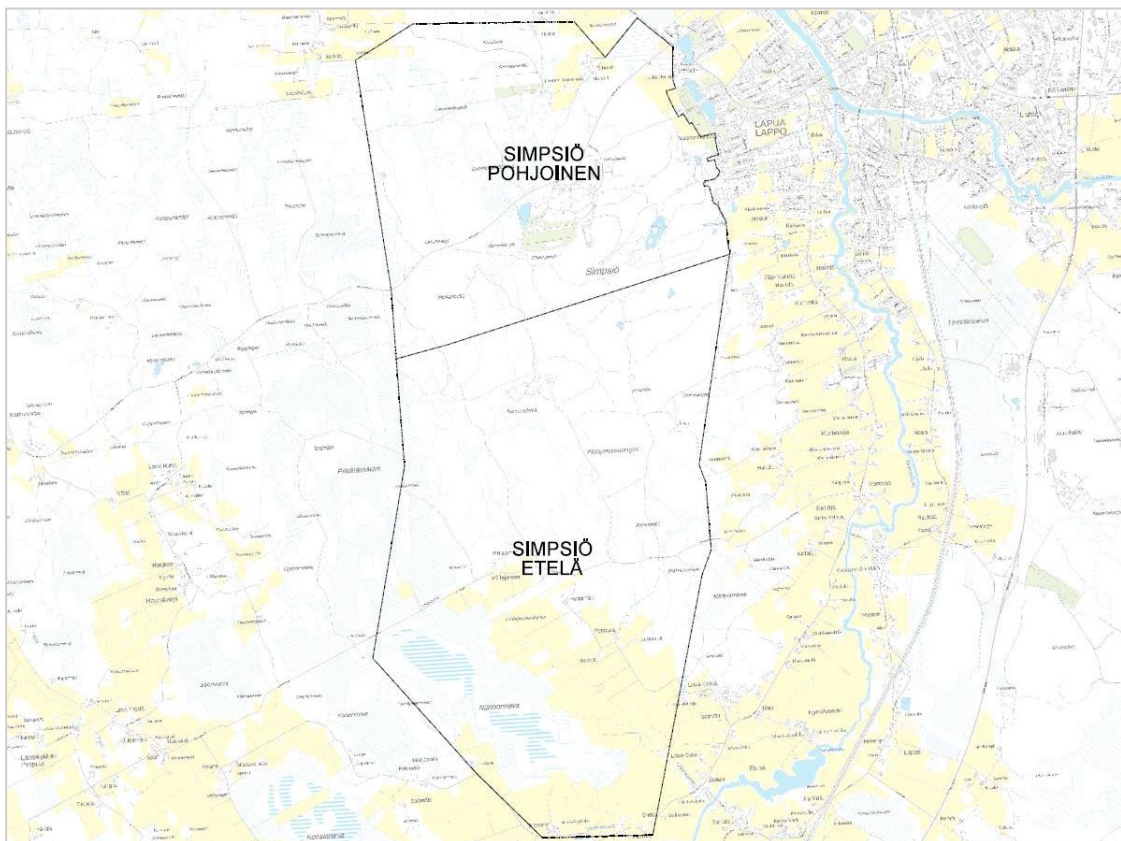
Osallistumis- ja arviointisuunnitelmassa kerrotaan mitä on suunnitteilla ja missä, ketkä ovat kaavatyön osalliset, milloin ja miten alueen suunnitteluun voi vaikuttaa, arvioitu aikataulu, suunnittelutyön lähtökohdat, tavoitteet ja työn aikana tehtävät selvitykset sekä vaikutusten arvioinnit.

Osallistumis- ja arviointisuunnitelmaa (OAS) päivitetään tarvittaessa kaavatyön edetessä. Tämä OAS koskee Lapuan kaupungin Simpsiön pohjoisosan alueita.

2. LÄHTÖKOHDAT JA TAVOITTEET

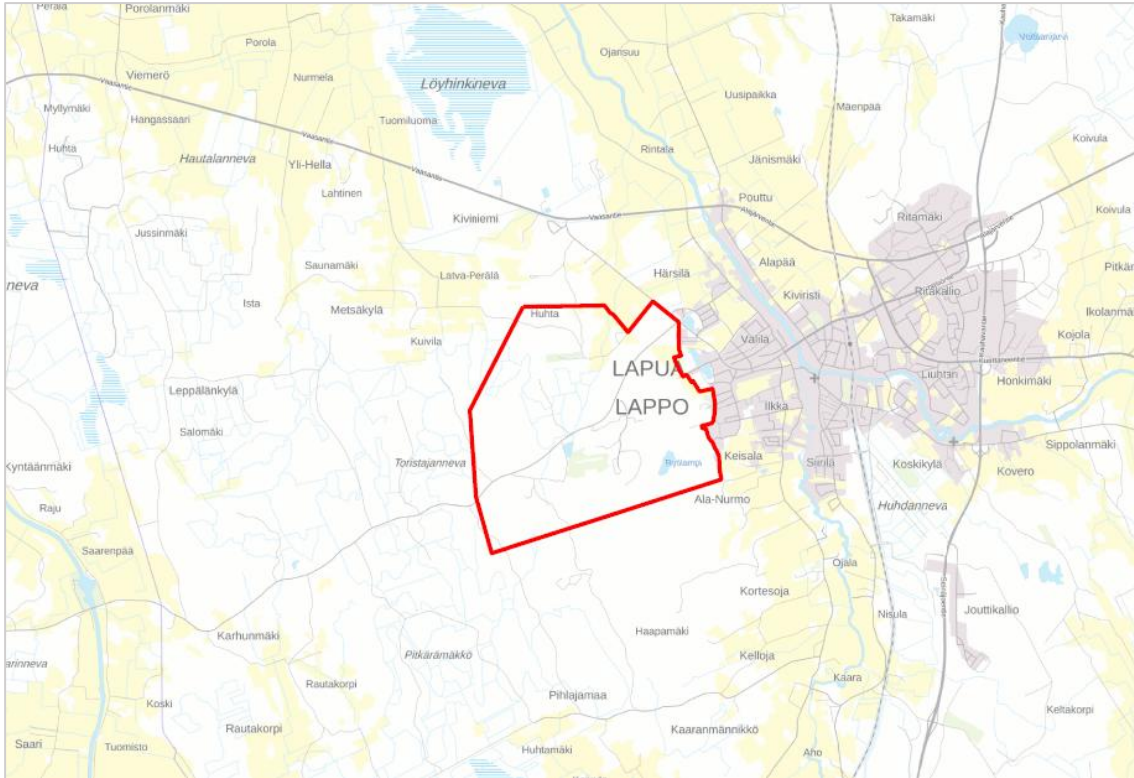
Simpsiön yleiskaavoituksen tarve on esitetty Lapuan alueidenkäytön strategiassa 2009. Yleiskaava on Simpsiön alueen kehityksen mahdollistava suunnitelma.

Lapuan kaupunginhallitus on päättänyt yleiskaavan laadinnasta Simpsiön alueelle 9.11.2020 §24. Päätös yleiskaavan laadinnasta on koskenut pinta-alaltaan noin 2213 hehtaarin kokoista aluetta. Yleiskaava on jaettu kahteen pienempään osaan, Simpsiön pohjoisosaan ja Simpsiön eteläosaan.



Kuva 1 Karttaote vireillepano päätöksen alaisesta kaavoitusalueesta.

Simpsion yleiskaavoitus aloitetaan sen pohjoisosasta, jota tämä osallistumis- ja arviointisuunnitelma koskee. Alueen koko on ollut alun perin 934 hehtaaria. Luonnosvaiheeseen alueen rajausta pienennettiin noin 115 hehtaarin verran kaavoitettavan alueen luoteisosasta sekä kaava-alueen rajausta muutettiin vähäisissä määrin Saarenkankaan asuinalueella. Alueen koko on noin 819 hehtaaria.



Kuva 2 Kaava-alueen rajaus ja sijainti (mml taustakartta).

Rakentamista on tähän mennessä ohjattu asemakaavalla loma-asuntorakentamisen, liikuntapalveluiden ja majoituspalvelujen mahdollistamiseksi. Asemakaavoitettua aluetta on noin 82,5 ha. Simpsion alueen maankäyttö ja sen suunnittelu avaavat uusia mahdollisuuksia rakentamiseen ja virkistystoimintaan.

Osayleiskaava laaditaan osittain oikeusvaikutteisena ja sen hyväksyy Lapuan kaupunginvaltuusto.

Osayleiskaavassa osoitettuja loma-, matkailu- ja virkistysalueita voidaan käyttää soveltuvin osin rakennusluvan myöntämisen perusteena. Rakentamishankkeista on pyydettävä lausunto Lapuan kaupungin kaavoitukselta ennen rakennusluvan myöntämistä, ja harkinta rakentamisen soveltuvuudesta on kaupungin kaavoituksen tehtävänä.

AP-alueille, kaava toimii ohjeena asemakaavoitukselle ja muulle tarkemmalle suunnittelulle.

Osayleiskaavan suunnittelun tavoitteena on toteuttaa rakentaminen luonnonympäristön ominaispiirteet ja ympäristövaikutukset huomioon ottaen sekä lieventää rakentamisesta mahdollisesti aiheutuvia haitallisia vaikutuksia. Lisäksi osayleiskaavan tavoitteena on ottaa huomioon muut aluetta koskevat maankäyttötarpeet sekä suunnitteluprosessin kuluessa muodostuvat tavoitteet.

3. SUUNNITTELUTILANNE

3.1 Valtakunnalliset alueidenkäyttötavoitteet

Valtioneuvoston päätös uudistetuista valtakunnallisista alueidenkäyttötavoitteista tuli voimaan 1.4.2018.

Valtakunnalliset alueidenkäyttötavoitteet ovat seuraavat:

- Toimivat yhdyskunnat ja kestävä liikkuminen
- Tehokas liikennejärjestelmä
- Terveellinen ja turvallinen elinympäristö
- Elinvoimainen luonto- ja kulttuuriympäristö sekä luonnonvarat
- Uusiutumiskykyinen energiahuolto

3.2 Maakuntakaava

Etelä-Pohjanmaan maakuntahallitus päätti kokouksessaan 17.12.2024 maankäyttö- ja rakennuslain (201§) mukaisesti määrätä maakuntavaltuuston hyväksymän Etelä-Pohjanmaan maakuntakaavan 2050 tulemaan voimaan. Maakuntakaavan voimaantulosta on kuulutettu 20.12.2024. Voimaan tultuaan Etelä-Pohjanmaan maakuntakaava 2050 on kumonnut aiemmin hyväksytyt voimassa olevat Etelä-Pohjanmaan maakuntakaavat kokonaisuudessaan.

Maakuntakaavasta on jätetty kahdeksan valitusta, joiden käsittely jatkuu Vaasan hallinto-oikeudessa. Hallinto-oikeus voi tarvittaessa keskeyttää maakuntakaavan täytäntöönpanon.

Simpsion alue kuuluu Etelä-Pohjanmaan maakuntakaavassa matkailun ja virkistykseen kehittämisen painopistealueeseen. Alueelle on maakuntakaavassa osoitettu matkailupalvelujen alue (Simpso), joka muodostaa seudullisesti vetovoimaisen matkailu- ja virkistyskohteen.

Alueella kulkee merkittäviä yhdysteitä, kuten Karhunmäentie (yt 7034) ja Simpsiontie (yt 7048), jotka yhdistävät Simpsion taajamaan ja tukevat alueen saavutettavuutta. Suunnittelualue kuuluu lisäksi Seinäjoen kaupunkiseudun kehittämisvyöhykkeeseen, jolla edistetään yhdyskuntarakenteen eheytymistä ja palveluiden saavutettavuutta.

Maakuntakaavassa alueelle on osoitettu myös voimajohdon yhteystarve, joka koskee 400 kV ja 110 kV verkkoja. Simpsion alueelle on osoitettu maakunnalliseen runkoverkostoon kuuluva moottorikelkkailureitti sekä ohjeellinen ulkoilureitti Simpsio–Malkakoski–Kitinoja, jotka tukevat alueen virkistys- ja matkailukäyttöä.

Simpso on maakunnallisesti arvokas maisema-alue sekä luonnon monimuotoisuuden kannalta tärkeä alue. Alueella sijaitsevat myös Simpsion lehdot ja Saari-tila, jotka on osoitettu luonnonsuojelualueiksi. Lisäksi alue kuuluu osittain Natura 2000 -verkostoon, ja se on luokiteltu valtakunnallisesti arvokkaaksi harjuaalueeksi ja geologiseksi muodostumaksi (Simpso). Saarenkankaan alue on puolestaan määritelty tärkeäksi pohjavesialueeksi, jolla vedenhankintakäytön turvaaminen on huomioitava maankäytön suunnittelussa.

Simpsion alueella on myös valtakunnallisesti merkittävä arkeologinen kohde – Kirkkotie, joka kuvastaa alueen pitkäaikaista historiaa.

Maakuntakaavan kokonaisuuden perusteella Simpsiö on merkittävä matkailu-, virkistys- ja luontoarvojen keskittymä, jossa kehittämisen tavoitteena on edistää matkailupalveluiden ja virkistyskäytön kehittymistä, samalla kun arvokkaat maisema-, luonto- ja kulttuuriympäristöt säilytetään.

Alue on myös osa Seinäjoen kaupunkiseudun kehittämisvyöhykettä, joka muodostaa tiiviin ja yhtenäisen yhdyskuntarakenteen.

Merkintöjen tarkemmat kuvaukset ja suunnitelmääräykset löytyvät Etelä-Pohjanmaan Liiton verkkosivuilta [Etelä-Pohjanmaan maakuntakaava 2050. Kaavamerkinnot ja -määräykset sekä kohdeluettelo.](#)



Matkailupalvelujen alue.

Simpsiö.

Merkinnällä osoitetaan matkailun kannalta vetovoimaisimmat kohteet. Kohteet muodostuvat käyntikohteen sekä siihen liittyvien matkailupalvelujen ja majoitustoiminnan kokonaisuudesta.

Seudullisesti merkittävä yhdystie.

Yhdystie 7034 ja yhdystie 7048

Merkinnällä osoitetaan merkittävät yhdystiet, joiden keskivuorokausiliikenne on vähintään 350 ajoneuvoa vuorokaudessa, ja jotka yhdistävät kyläkeskuksia kuntakeskuksiin tai joilla on laajempaa verkollista merkitystä.



Seinäjoen kaupunkiseudun kehittämisvyöhyke.

Seinäjäjoki, Lapua, Ilmajoki, Kurikka.

Merkinnällä osoitetaan maakunnan yhtenäisin ja tiivein yhdyskuntarakenteen alue, jolla Seinäjoen kaupungin merkitys on huomattava. Seinäjoen kaupunkiseudun kehittämisvyöhykkeeseen kuuluvat Seinäjoen, Ilmajoen, Kurikan ja Lapuan keskustaajamat läheisine maaseutualueineen ja kylineen.



Voimajohto, yhteystarve.

Pihlajamaa – Kiviniemi.

Merkinnällä osoitetaan 400 kV ja 110 kV voimajohtojen yhteystarve. Merkintä koskee kanta- ja alueverkon johtovarauksia. Merkinnällä osoitetaan selvityksiin perustuvat johtovaraukset sekä yleisemmät, ilmoitetut yhteystarpeet. Yhteystarvemerkinnot ei määritä voimajohdon reittilinjaa. Voimajohdon sijainti määritetään yksityiskohtaisemmassa suunnittelussa ja lupamenettelyssä. Mikäli kyseessä on ainoastaan tiedostettu tarve ilman, että minkään tasoista linjausharkintaa on tehty, tarvemerkinnot on merkitty kohdekaupunkien välisenä suorana linjana.



Moottorikelkkailureitti.

Lapua – Nurmo.

Kehittämisperiaatemerkinällä osoitetaan maakunnalliseen runkoverkoston kuuluvat moottorikelkkailureitit ja -urat.



Natura 2000 -verkostoon kuuluva alue.

Simpstö.

Alueen erityisominaisuutta osoittavalla merkinnällä osoitetaan Natura 2000 - verkostoon kuuluvat tai siihen ehdotetut alueet. Alueiden suojeluarvojen huomioon ottamisesta on säädetty luonnonsuojelulaissa.



Luonnonsuojelualue.

Suojelu-Saari-tila.

Aluevarausmerkinnällä osoitetaan luonnonsuojelulain nojalla suojeltu tai suojeltavaksi tarkoitettu alue. Simpsjön lehdot ja Saari -tila.



Luonnon monimuotoisuuden kannalta tärkeä alue.

Simpstöön alue.

Merkinnällä osoitetaan maakunnallisesti merkittävät laajat, yhtenäiset ja luontoarvoiltaan edustavat luontokokonaisuudet. Alueet ovat keskeinen osa maakunnan ekologista verkostoa. Aluerajaukset ovat yleispiirteisiä ja niiden sisällä voi olla useita eri maankäyttömuotoja. Merkintä sallii mm. maa- ja metsätalouden harjoittamisen, metsästyksen, jokaisen oikeudella tapahtuvan virkistyskäytön ja toiminnan, jolle on myönnetty tai myönnetään ympäristölupa. Alueella on sallittu Puolustusvoimien toiminta ja alueen kehittäminen Puolustusvoimien tarpeisiin.



Virkistysalue.

Simpstö.

Merkinnällä osoitetaan yleiseen virkistykseen ja ulkoiluun tarkoitettuja alueita.



Ohjeellinen ulkoilureitti.

Haaruskangas-Mäenpää-Simpstö.

Kehittämisperiaatemerkinällä osoitetaan olemassa olevia ja kehitettäviä maakunnallisesti ja seudullisesti merkittäviä ulkoilureittejä. Ohjeellisen ulkoilureitin merkintä ei ota kantaa kulkutapaan, vaan suuri osa reiteistä soveltuu kävelyyn ja maastopyöräilyyn ja osa myös hiihtoon. Simpsjö-Malkakoski-Kitinoja.



Arvokas harjualue tai muu geologinen muodostuma.

Simpstö.

Merkinnällä osoitetaan ne geologiset muodostumat, jotka on luokiteltu valtakunnallisesti arvokkaiksi tuuli- ja rantakerrostumiksi, kallioalueiksi, moreenimuodostumiksi tai kivikoiksi, tai kuuluvat valtakunnalliseen harjijensuojeluohjelmaan. Simpsjö.



**Tärkeä tai muu vedenhankintakäyttöön soveltuva pohjavesialue.
Saarenkangas.**

Merkinnällä osoitetaan vedenhankintaa varten tärkeät pohjavesialueet ja muut vedenhankintakäyttöön soveltuvat pohjavesialueet.
Saarenkangas.



**Maakunnallisesti arvokas maisema-alue.
Simpstö.**

Merkinnällä osoitetaan maakunnallisesti arvokkaat maisema-alueet.



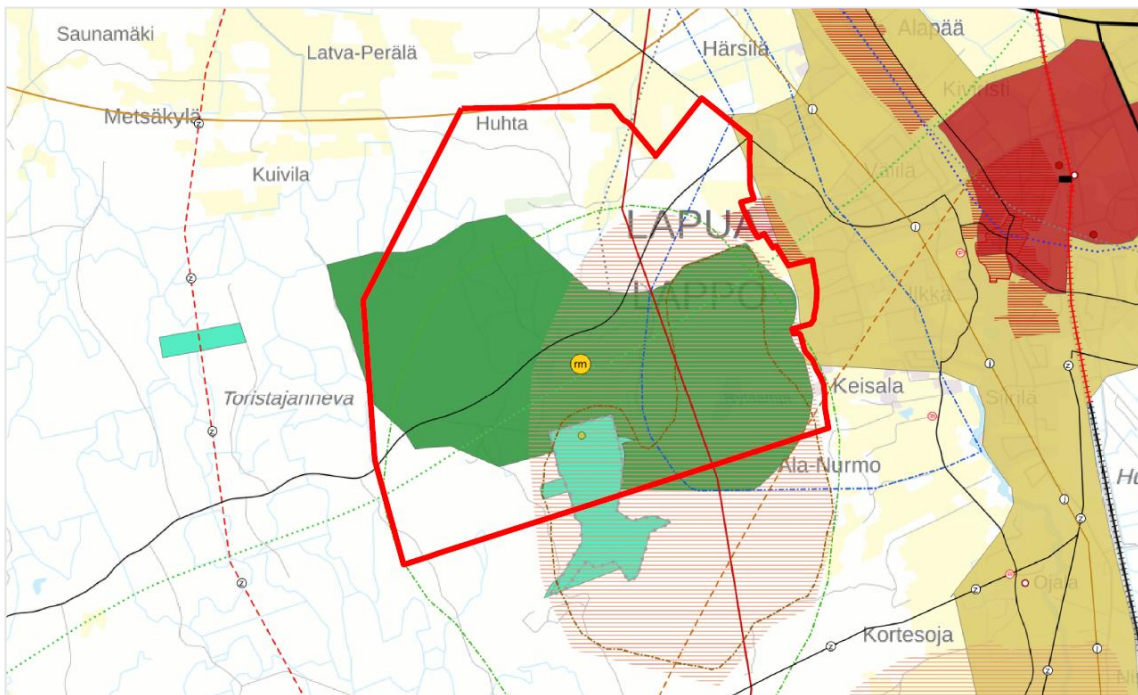
**Maakunnallisesti merkittävä rakennettu kulttuuriympäristö.
Simpstön hautausmaa.**

Merkinnällä osoitetaan maakunnallisesti merkittävät rakennetun kulttuuriympäristön (MKY) alueet, kohteet ja tie. Pienialaiset alueet osoitetaan kohdemerkinnällä.



**Valtakunnallisesti merkittävä arkeologinen kohde
(ehdotus).
Kirkkotie.**

Merkinnällä osoitetaan valtakunnallisesti merkittäviksi ehdotetut arkeologiset kohteet, jotka odottavat valtioneuvoston hyväksyntää. Kyse on maalla tai vedessä säilyneistä, esihistoriallisella ja historiallisella ajalla syntyneistä ihmistoiminnan jäänteistä, rakenteista, kerrostumista tai löydöistä.
Kirkkotie.

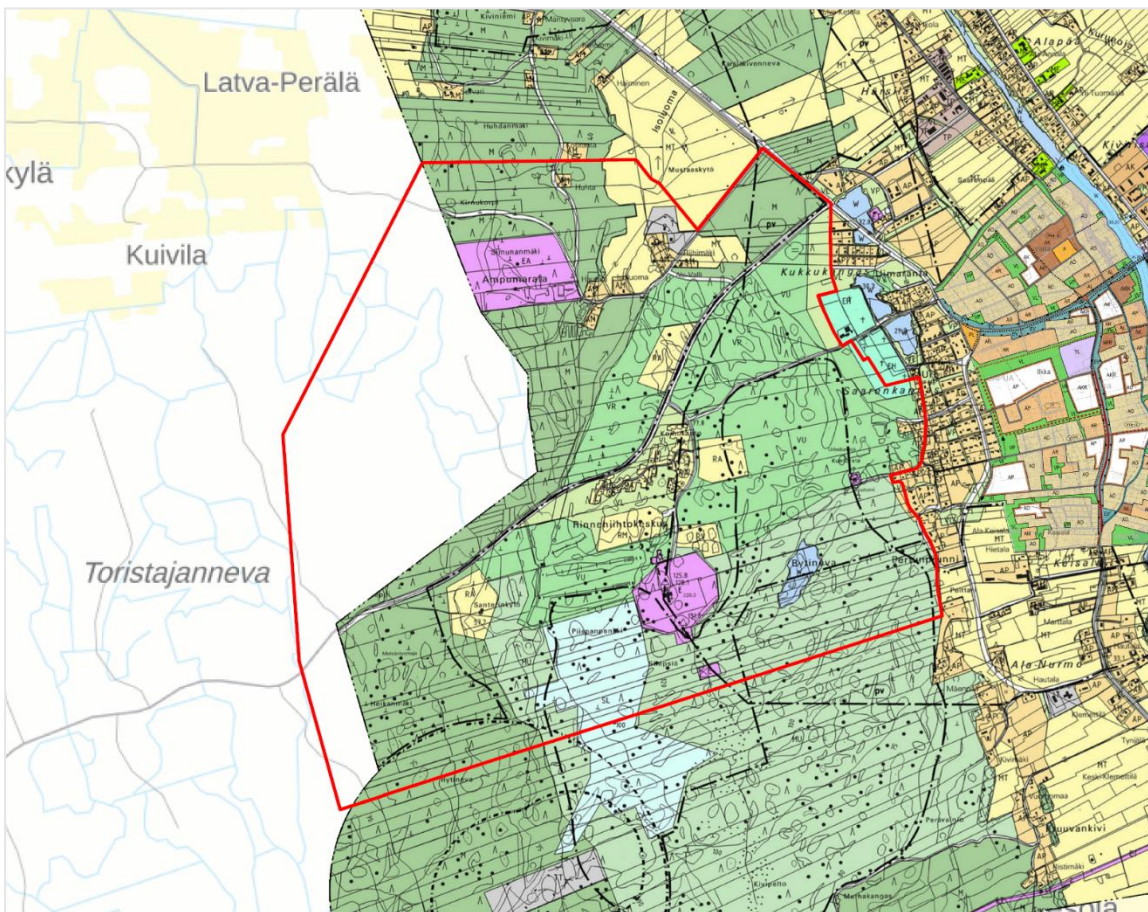


Kuva 3 Ote maakuntakaavasta ja Simpstön pohjoisosan osayleiskaavan aluerajaus.

3.3 yleiskaava

Lapuan Simpsiön pohjoisosan osa-alueella on voimassa Lapuan keskustan osayleiskaava 2001, joka on vahvistunut suurimmilta osin elokuussa 2002 ja eräiden alueiden osalta lokakuussa 2003.

Osayleiskaava on laadittu siten, että varsinainen yhdyskuntarakenteen aktiivisin alue on laadittu oikeusvaikutteisena, kun taas laajemmat metsä- ja peltoalueet on laadittu kaavana, jolla ei ole laissa tarkoitettuja oikeusvaikutuksia. Vahvistamattomia alueita ovat mm. Karhunmäentien pohjoispuoli sekä natura-alueen ja maston alueen kaakkoispuoli, joka jatkuu Ala-Nurmoon saakka.

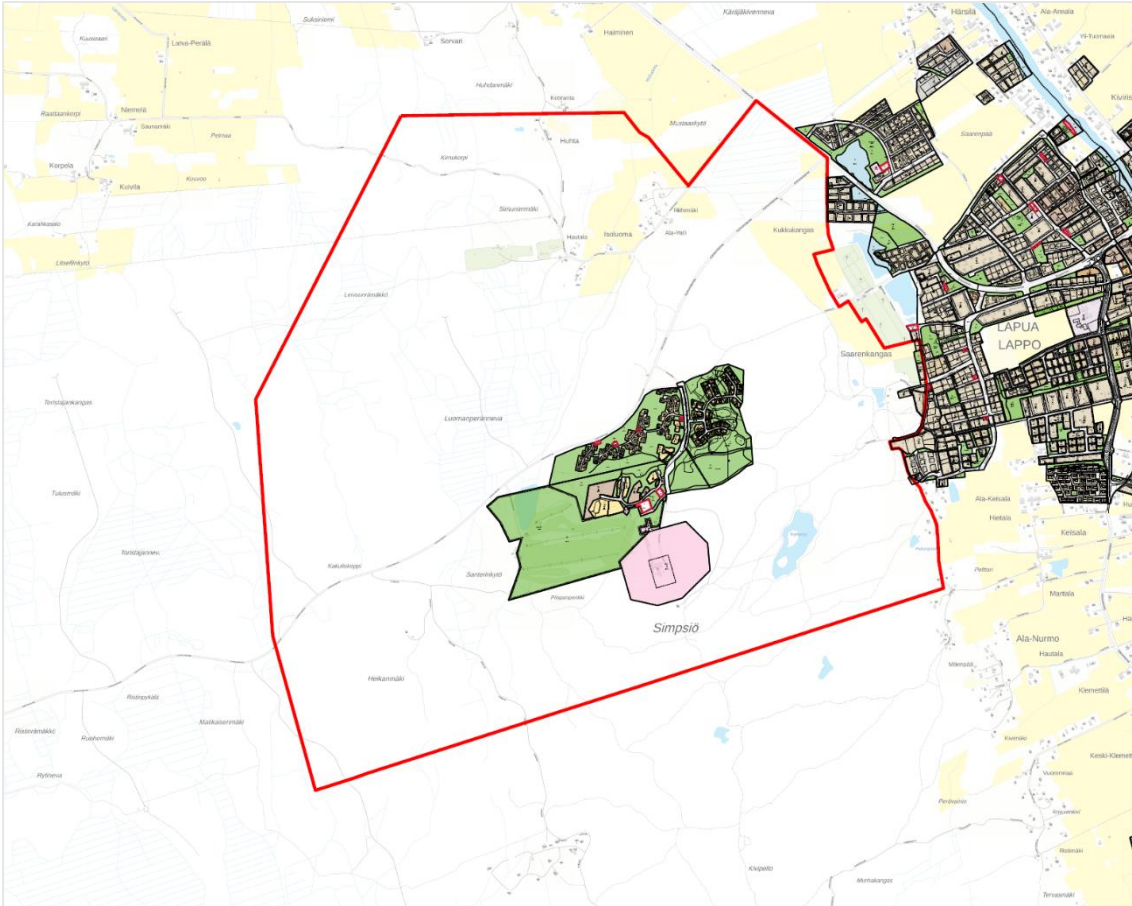


Kuva 4 Ote yleiskaavasta ja Simpsiön pohjoisosan osayleiskaavan aluerajaus.

3.4 Asemakaavat

Asemakaavoitettua aluetta on noin 82,5 ha. Simpsiön alueen ensimmäinen asemakaava on vuodelta 1987, joka koskee rinne- ja mastoaluetta. Ensimmäinen mökkikylä on kaavoitettu vuonna 1989 ja mökkikylän jatkoksi Sienimetsän alue on vahvistettu hallintaoikeuden päätöksellä vuonna 2014.

Rinne- ja mastoalueen asemakaavaan on tehty muutos, jossa ylärinteeseen kaavoitettiin matkailua palvelevien rakennusten korttelialueita sekä loma-asuntojen korttelialueita. Kaavamuuos vahvistettiin korkeimman hallinto-oikeuden päätöksellä vuonna 2008.



Kuva 5 Ote asemakaavayhdistelmästä ja Simpsion pohjoisosan osayleiskaavan aluerajaus.

4. SELVITETTÄVÄT VAIKUTUKSET JA VAIKUTUSTEN ARVIOINTI

Kaavan laadintaan sisältyy sen eri vaiheissa kaavan vaikutusten arviointia. Arviointi pohjautuu maastokäynteihin, tehtyihin selvityksiin, muuhun pohjamateriaaleihin ja asiantuntija-arvioihin.

Kaavan vaikutusten arvioinnista raportoidaan tarpeellisissa määrin kaavaselostuksen yhteydessä. Selvittettäviä vaikutuksia ovat mm. vaikutukset yhdyskuntarakenteeseen, maisemaan, liikenteeseen, kevyenliikenteen yhteyksien kehittämiseen, teknisen huollon järjestämiseen sekä asumiseen.

Kaavan vaikutusten arviointi raportoidaan keskeisimmiltä osiltaan kaavaselostuksen yhteydessä.

4.1 Lapuan Simpsion luontoselvitys 2023

Simpsion yleiskaavan suunnittelualueen pohjoisosan metsät ovat eri-ikäisiä talousmetsiä. Suoalueet ovat laajalti ojitettuja. Metsälakikohteita on siellä harvassa. Rehevyyttä alkaa ilmetä lähellä Simpsiota. Lehtokasvillisuus ulottuu lännessä Heikanmäelle, jossa lehtoalueet ovat laajalti eri-ikäisiä talousmetsiä eivätkä näin ollen täytä metsälain arvokkaan elinympäristön luonnontilaisuus vaatimuksia.

Natura-alueen ulkopuolisilla alueilla arvokkaita elinympäristöjä esiintyy runsaasti Simpsiön laella Aktiviteetti-Simpšiön alueella ja Simpsiön itärinteellä. Kasvillisuus on hyvin pienipiirteistä ja alueella esiintyy vesilain mukaisia tihkupintaisia lähteikköjä ja noroja, metsälain arvokkaiisiin elinympäristöihin kuuluvia lehtoja, lähteikköjen ja norojen lähiympäristöjä, lehtokorpiä sekä kalliometsiä. Alueella esiintyy myös luonnonsuojelulain elinympäristöihin kuuluvia tervaleppäkorpia. Vaikka Simpsiön itärinteellä esiintyy paljon metsälain arvokkaiisiin elinympäristöihin kuuluvia lehtolaikkuja, on iso osa rinteän lehtoalueista talouskäytössä.

Simpšiön Natura-alueella kasvillisuus on pienipiirteistä ja alueelta löytyy Etelä-Pohjanmaalle harvinaista kasvillisuutta. Natura-alueella on kuivia, tuoreita ja kosteita lehtoja, paljon tihkupintaisia lähteikköjä sekä noroja. Natura-alueen eteläosassa on lettosuo, lähteikköjä ja laajalle levittäytyvä noro. Noron varressa on myös luonnonsuojelulain luontotyyppisiin kuuluvaa tervaleppäkorpea. Natura-alueella suojellaan luontodirektiivin I liitteen mukaisia luontotyyppisiä, joita Simpsiön Natura-alueella ovat borealiset luonnonmetsät ja puustoiset suot, pikkujotet ja purot, vaihtumissuot ja rantasuot, lähteet ja lähdesuot, letot ja lehdot. Näiden suojeltavien Natura-luonto-tyyppien kuviot on esitetty Simpsiön hoito- ja käyttösuunnitelmassa 2012-2027 (Metsähallitus 2013).

Muiden lajien osalta liito-oravan tilanne on kaikkein huonoin, laji tuntuu ainakin toistaiseksi kadonneen alueelta. Suuntaus on lajilla samanlainen taantuva koko maassa ja laji on luokiteltu vuoden 2019 uhanalaisluokituksessa vaarantuneeksi (VU). Nähtäväksi jää palaako laji Simpsiölle lähitulevaisuudessa. Pesimälinnuston ja lepakoiden kannalta Simpsiöltä löytyy niille monimuotoista elinympäristöä niin suojelualueilta kuin muualtakin. Viitasammakolle ja samalla vesilinnuille on tärkeätä, että Ryttilampea ja muita pieniä lampia ei päästetä kasvamaan umpeen.

5. OSALLISTUMINEN JA VUOROVAIKUTUS

5.1 Osalliset

Kaavahankkeen osallisia ovat:

- Kiinteistönomistajat
- ne, joiden asumiseen, työntekoon tai muihin oloihin kaava saattaa huomattavasti vaikuttaa.
 - kaavan vaikutusalueen asukkaat, yritykset ja elinkeinonharjoittajat, virkistysalueiden käyttäjät, kaavan vaikutusalueen maanomistajat ja haltijat
- Viranomaiset, joiden toimialaa suunnittelussa käsitellään:
 - Lapuan kaupunki
 - Tekninen lautakunta
 - Ympäristölautakunta
 - Hyvinvointilautakunta
 - Länsi- ja Sisä-Suomen aluehallintovirasto
 - Etelä-Pohjanmaan elinkeino-, liikenne- ja ympäristökeskus
 - Etelä-Pohjanmaan liitto
 - Etelä-Pohjanmaan hyvinvointialueen pelastustoimi
 - Seinäjoen Museot
 - Suomen erillisverkot
 - Traficom
 - Väylävirasto

- Luonnonvarakeskus Luke
- Metsähallitus
- Turvallisuus- ja kemikaalivirasto (Tukes)
- Yhteisöt, joiden toimialaa suunnittelussa käsitellään:
 - asukkaita edustavat yhteisöt kuten asukasyhdistykset sekä kylätoimikunnat
 - tiettyä intressiä tai väestöryhmää edustavat yhteisöt, kuten luonnonsuojeluyhdistykset ja riistanhoitoyhdistykset; Simpsiön metsästysseura ry
 - elinkeinonharjoittajia ja yrityksiä edustavat yhteisöt; Simpsiönvuori Oy
 - muut paikallisella tai alueellisella tasolla toimivat yhteisöt kuten tienhoitokunnat ja vesiensuojeluyhdistykset
 - erityistehtäviä hoitavat yhteisöt tai yritykset kuten energia- ja vesilaitokset; Lapuan energia Oy, Digita Oy, Elenia Verkko Oyj, Telia Finland Oyj, Elisa Oyj, Lounea Oy

5.2 Osallistuminen

Osallisilla on mahdollisuus osallistua kaavan valmisteluun, arvioida kaavan vaikutuksia ja lausua kirjallisesti tai suullisesti mielipiteensä asiasta.

AKL 62 §:n mukaan osallisia ovat alueen maanomistajat ja ne, joiden asumiseen, työntekoon tai muihin oloihin kaava saattaa huomattavasti vaikuttaa, sekä viranomaiset ja yhteisöt, joiden toimialaa suunnittelussa käsitellään. Kaavan valmisteluvaiheessa, luonnosvaiheessa ja ehdotusvaiheessa pyydetään lausunnot viranomaisilta.

Kaava-alueen maanomistajille lähetetään kuulutus valmistelu-, luonnos- ja ehdotusvaiheessa. Tarvittaessa maanomistajien kanssa voidaan käydä myös neuvotteluja

Osallisilla ja kuntalaisilla on mahdollisuus esittää nähtävillä oloaikana mielipiteensä valmisteluvaiheen aineistosta joko kirjallisesti tai suullisesti. Mielipiteet pyydetään toimittamaan ensisijaisesti kirjallisena. Kirjalliset mielipiteet pyydetään toimittamaan Lapuan kaupungille kirjeellä osoitteella Poutuntie 8, 62100 Lapua tai sähköpostitse osoitteeseen yleiskaavoitus@lapua.fi ennen nähtävillä olon päättymistä.

5.3 Tiedotustavat

Kaavoituksesta ja sen eri vaiheista tiedotetaan ja kuulutetaan Lapuan Sanomissa ja Lapuan kaupungin kotisivuilla.

Kaavamateriaalit ovat nähtävillä Internetissä koko kaavoituksen ajan. Kaavoituksesta tiedotetaan kirjeitse/ sähköpostitse osallisiksi luettavia viranomaistahoja.

Kaava-aineisto pidetään nähtävillä Kulttuurikeskus Vanhan Paukun info- ja asiointipisteessä osoitteessa Vanhan paukuntie 1 sekä kotisivuilla osoitteessa: lapua.fi/meneillaan-olevat-kaavat

Nähtäville asettamisesta kuulutetaan Lapuan kaupungin verkkosivustolla www.lapua.fi/kuulutukset sekä Lapuan paikallislehdessä Lapuan Sanomissa.

6. SUUNNITTELUVAIHEET JA ALUSTAVA AIKATAULU

6.1 Vireilletulo, aloitus- ja valmisteluvaihe

Lapuan kaupunginhallitus on käynnistänyt Simpsiön osayleiskaavan laatimisesta ja kaavahankkeen vireilletulosta 9.11.2020 §24.

Kaavan vireilletulo kuulutetaan samalla, kun osallistumis- ja arviointisuunnitelma (OAS) asetetaan nähtäville

Osallistumis- ja arviointisuunnitelma asetetaan virallisesti nähtäville AKL 62 §:n ja MRA 30 §:n mukaisesti. Osalliset voivat esittää mielipiteensä joko kirjallisesti tai suullisesti kaavan nähtävillä oloaikana. Viranomaistahoilta pyydetään kommentit/lausunnot.

Simpsiön pohjoisosan osayleiskaava on kuulutettu vireille 10.4.2024.

Osallistumis- ja arviointisuunnitelma on ollut nähtävillä MRA 30 §:n mukaisesti 10.4.2024 - 10.5.2024.

Yleisötilaisuus pidettiin 24.4.2024 Simpsiöllä ravintola taivaanpankossa.

6.2 Luonnosvaihe

Kaavaluonnokset ja muu kaava-aineisto asetetaan virallisesti nähtäville AKL 62 §:n ja MRA 30 §:n mukaisesti. Osalliset voivat esittää mielipiteensä joko kirjallisesti tai suullisesti kaavan nähtävillä oloaikana. Viranomaistahoilta pyydetään kommentit/lausunnot.

Kaavaluonnokset ja muu kaava-aineisto on nähtävillä 17.12.2025-30.1.2026

Yleisötilaisuus pidetään 13.1.2026 Vanhan Paukun makasiinissa.

6.3 Ehdotusvaihe

Luonnosvaiheesta saadun palautteen pohjalta laaditaan kaavaehdotus, joka asetetaan virallisesti nähtäville AKL 65 §:n ja MRA 27 §:n mukaisesti. Osalliset voivat tehdä muistutuksen yhteystiedoissa ja kuulutuksessa osoitettuun osoitteeseen kaavan nähtävillä oloaikana.

Saatu palaute käsitellään ennen hyväksymiskäsittelyä ja niille muistutuksen jättäneille, jotka ovat antaneet yhteystietonsa, annetaan kaupungin perusteltu kannanotto/vastine annettuun muistutukseen ennen kaavan hyväksymiskäsittelyä. Jos kaavaan tehdään oleellisia muutoksia, asetetaan kaavaehdotus uudelleen nähtäville MRA 32 § mukaisesti

Yleiskaavasta järjestetään tarvittaessa AKL 66§:n ja MRA 18 §:n mukainen viranomaisneuvottelu.

Ehdotusvaiheen on arvioitu ajoittuvan loppuvuoteen 2026.

6.4 Hyväksymisvaihe

Ehdotusvaiheen virallisen nähtävillä olon jälkeen kaupunginhallitus esittää kaavaa kaupunginvaltuuston hyväksyttäväksi. Kaupunginvaltuuston hyväksymistä koskevasta päätöksestä ilmoitetaan niille viranomaisille, muistutuksen tehneille ja kuntalaisille, jotka ovat sitä ehdotuksen nähtävillä ollessa kirjallisesti pyytäneet ja antaneet yhteystietonsa.

Valtuuston päätöksestä on mahdollista valittaa Vaasan hallinto-oikeuteen. Kaava tulee lainvoimaiseksi valitusajan päätyttyä, mikäli päätöksestä ei ole valitettu.