



LAPUAN KAUPUNGIN

Hyvinvointiraportti

2025

LAPUA

KUN VOIT VALITA *kaiken*

SISÄLLYS

JOHDANTO	2
VÄESTÖ JA ELINVOIMA	3
HYTE-KERROIN JA TEAVIISARI	8
LAPUALAISTEN HYVINVOINTI TILASTOJEN VALOSSA	10
Lapset ja perheet	10
Nuoret ja nuoret aikuiset	12
Muut ikäryhmät	13

JOHDANTO

Lapuan kaupungin hyvinvointityön seuranta perustuu lakiin sosiaali- ja terveydenhuollon järjestämisestä (612/2021). Sote-uudistuksen myötä kunnan velvollisuus edistää asukkaidensa hyvinvointia ja terveyttä (HYTE-työ) on vahvistunut entisestään. Työn vaikuttavuutta seurataan valtakunnallisella HYTE-kertoimella, joka vaikuttaa suoraan kaupungin saamaan valtionosuuteen. Myös valtiollinen ohjaus, kuten ”Vahva ja välittävä Suomi” -hallitusohjelma, korostaa kuntien ennaltaehkäisevän työn merkitystä osana koko yhteiskunnan kestävyyttä.

Vuoden 2025 hyvinvointiraportti on poikkeuksellisesti laadittu suppeana täydennysosana, sillä tarkasteltava vuosi sisältyy keväällä 2025 hyväksytyyn Lapuan kaupungin laajaan hyvinvointikertomukseen 2021–2025.

Raportin keskiössä ovat ne keskeiset indikaattoritiedot ja tilastot, jotka eivät olleet vielä saatavilla laajan kertomuksen valmisteluvaiheessa. Raportti varmistaa tiedon jatkuvuuden ja ajantasaisuuden siirryttäessä kohti uutta suunnitelmakautta.

Kaupungin HYTE-työn perusteet

Lapuan kaupungin hyvinvointityötä ohjaa kaupunkistrategia ”**Onnen resepti**”, jossa keskeisinä tavoitteina ovat hyvinvoinnin lisääminen, kasvun varmistaminen ja talouden tasapainon ylläpitäminen. Hyvinvointityö on jaettu käytännön toimenpiteisiin ja strategisiin tavoitteisiin seuraavasti:

- **Seuranta ja ohjaus:** Valtuustokausittaisen laajan hyvinvointikertomuksen sekä vuosittaisten raporttien valmistelu
- **Koordinointi:** Hyvinvointipalvelujen kartoitus sekä yhteistyö muiden kuntien, hyvinvointialueen, seurakuntien, yritysten ja järjestöjen kanssa
- **Toimeenpano:** Kansallisten ja alueellisten hyvinvointiohjelmien toteutumisen tukeminen paikallistasolla

Tietopohja ja seuranta

Tässä raportissa esitettävä tieto on kerätty monipuolisesti useista eri lähteistä, kuten Sotkanet-tietopankista, TEAviisarista sekä paikallisista kyselyistä. Tiedonkeruussa on noudatettu THL:n suosituksia kuntien hyvinvointikertomusten vähimmäistietosisällöksi. Raportti on osa kaupungin laajempaa toiminnan arviointia, ja se esitellään yhdessä muiden tilinpäätösasiakirjojen ja seurantaraporttien kanssa. Näin muodostuu kattava tilannekuva Lapuan kaupungin hyvinvoinnin tilasta ja tehdyistä toimenpiteistä.

VÄESTÖ JA ELINVOIMA

Lapuan kaupungin visiona on olla hyvinvoiva, elinvoimainen ja kasvava Lapua. Visioon liittyviä tavoitteita ovat hyvinvoinnin lisääminen, kasvun varmistaminen ja talouden tasapainon ylläpitäminen.

VÄESTÖN TUNNUSLUKUJA	2025*	2024	2023	2022
Väkiluku (31.12.)	13 927	14 028	14 024	14 099
Elävänä syntyneet	98	95	101	97
Kuolleet	156	158	191	183
Alle 15-vuotiaita	15,8%	16,2 %	16,7 %	17,1 %
Yli 64-vuotiaita	26,7%	26,2 %	25,6 %	25,4 %
Kuntien välinen nettomuutto	-99	-22	-126	-31
Kokonaisnettomuutto	-41	70	9	-9
Väestönmuutos	-101	5	-81	-101
Nettomaahanmuutto	58	92	137	22
Muu kuin suomi, ruotsi tai saame äidinkielenä /1000 as.		45,8	38,9	29,2

Tilastokeskus (hakupäivä 9.2.2026)

*) Väestön ennakkotilasto 31.12.2025

Lapuan väestökehitys saavutti vuonna 2025 merkittävän taitekohdan, kun vuoden lopulla asukasluku vakiintui 14 000 asukkaan rajan alapuolelle. Kehityksen taustalla vaikuttavat sekä valtakunnalliset väestörakenteen muutokset että paikalliset muuttoliikkeen ilmiöt. **Väestönmuutos** oli raportointivuonna kokonaisuudessaan negatiivinen, mihin vaikutti erityisesti luonnollinen väestönmuutos; kuolleiden määrä ylitti elävänä syntyneiden määrän selvästi. Syntyvyyden laskeva trendi on jatkunut, mikä näkyy alle 15-vuotiaiden ikäryhmän osuuden kaventumisena.

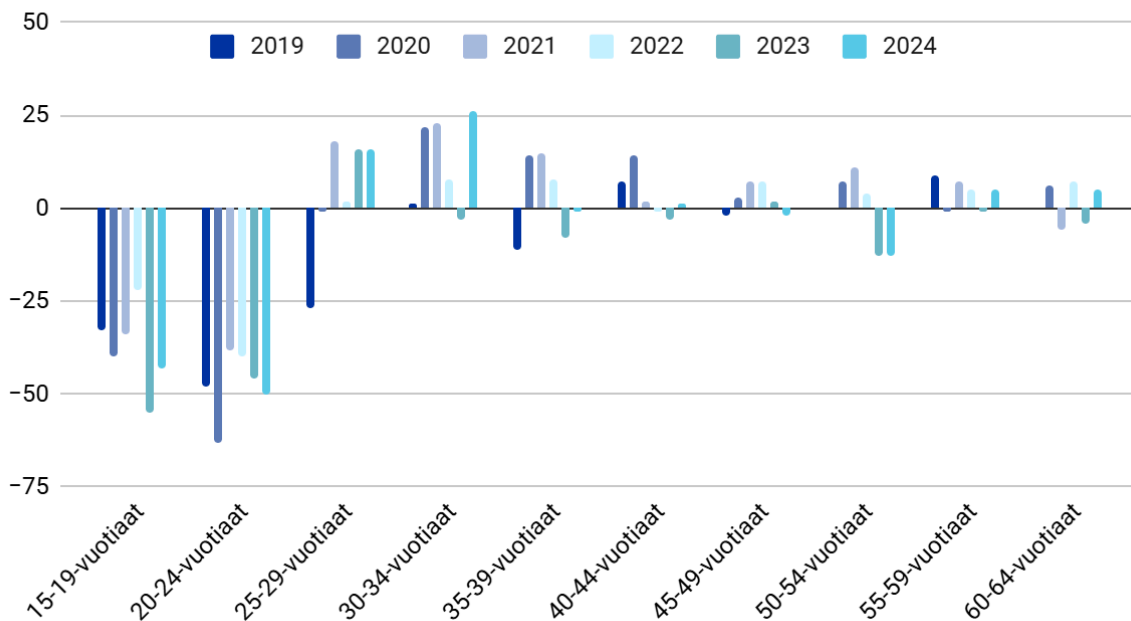
Väestöllinen huoltosuhde on jatkanut heikkenemistään, kun yli 64-vuotiaiden osuus asukkaista on kasvanut jo yli neljännekseen koko väestöstä. Tämä asettaa haasteita kunnan palvelurakenteelle ja taloudelle, kun huollettavien ikäryhmien suhde työikäiseen väestöön kasvaa. Työikäisen väestön määrän kehitykseen vaikuttaa tällä hetkellä merkittävimmin **muuttoliike**. Vaikka kuntien välinen nettomuutto oli Lapualla vuonna 2025 tappiollista, positiivinen nettomaahanmuutto tasapainotti tilannetta. **Maahanmuutto** onkin vakiinnuttamassa asemansa osana väestörakennetta. Muuttoliike koostuu aiempaa useammin kokonaisista perheistä, ja vaikka vieraskielisten asukkaiden suhteellisesta osuudesta suhteessa koko väestöön ei ole vielä saatavilla vahvistettua

tilastotietoa vuoden 2025 osalta, maahanmuuton merkitys kaupungin elinvoimalle on ilmeinen. Kokonaisnettomuutto jäi kuitenkin maahanmuutosta huolimatta negatiiviseksi, mikä kertoo kotimaan sisäisen muuttoliikkeen haasteista raportointivuoden aikana.

Kuntien välinen muuttoliikenne noudattaa osin pitkäaikaista trendiä, jossa 15–24-vuotiaiden lapualaisten nuorten nettomuutto on huomattavan negatiivinen. Kaupunki toimiikin tilastojen valossa eräänlaisena nuorten kasvattajaseurana, josta siirrytään aikuisuuden kynnyksellä muualle esimerkiksi opintojen perässä. Vaikka vuosia 2019–2024 koskeva tarkastelu sijoittuu varsinaisen raportointivuoden 2025 ulkopuolelle, tiedot ovat demografisen kehityksen ymmärtämiseksi keskeisiä.

Työkäisen väestön nettomuutossa esiintyy enemmän vuosittaista vaihtelua. Merkittävin muuttovoitto kohdistuu 25–39-vuotiaiden ikäryhmään, mikä osoittaa kaupungin vetovoimaa perheellisten keskuudessa. Erityisesti vuonna 2021 koko työkäisen väestön nettomuutto oli poikkeuksellisen positiivinen, mikä ajoittui yleisen etätyökäytäntöjen lisääntymisen yhteyteen.

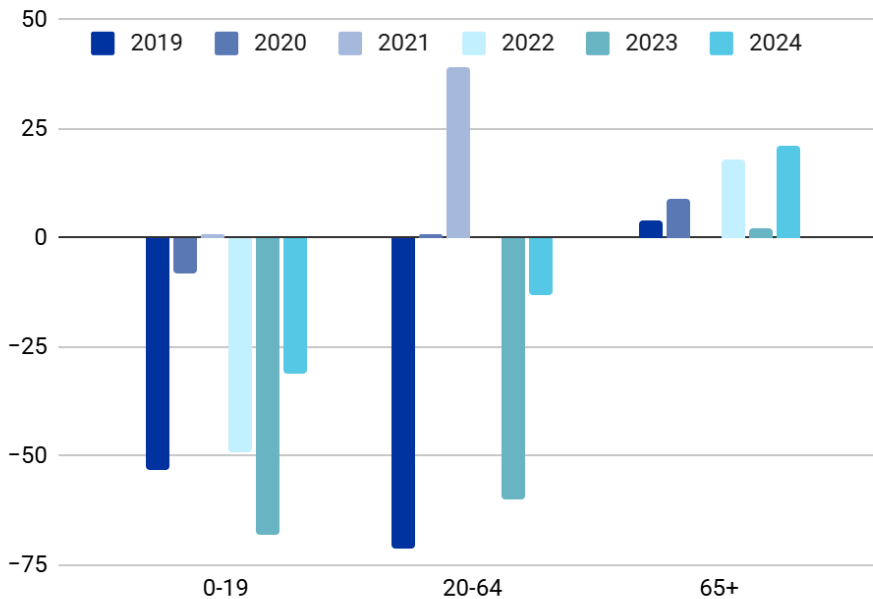
Nettomuutto ikäryhmittäin (Lapua)



Työkäinen väestö

Etelä-Pohjanmaan liitto: Kuntien välinen nettomuutto ikäryhmittäin.

Nettomuutto ikäryhmittäin (Lapua)



Kaikki ikäryhmät

Etelä-Pohjanmaan liitto: Kuntien välinen nettomuutto ikäryhmittäin.

Vanhemmassa työikäisessä väestössä (45–64-vuotiaat) muuttoliike on pysynyt lähellä nollatasoa. Sen sijaan yli 65-vuotiaiden ikäryhmässä nettomuutto on pääosin positiivinen, mikä osoittaa kaupungin näyttäytyvän vetovoimaisena myös ikääntyneelle väestölle. Kokonaisuutena muuttoliikkeen rakenne heijastaa siirtymiä elämänvaiheiden välillä ja vaikuttaa suoraan väestölliseen huoltosuhteeseen.

Työikäisen väestön hyvinvointia ja kaupungin elinvoimaa kuvaava **työllisyystilanne** heikkeni Lapualla vuoden 2025 aikana. Työttömyysprosentti nousi raportointivuoden aikana ja vastaa nyt maakunnallista keskitasoa. Haastavaa suhdannetta kuvaa erityisesti avoimien työpaikkojen vähäinen määrä suhteessa työttömiin työnhakijoihin, mikä on vaikeuttanut työllistymistä ja lisännyt kilpailua olemassa olevista paikoista.

Työttömyyden rakenteessa on tapahtunut huolestuttavaa kehitystä, sillä pitkäaikaistyöttömien osuus on kasvanut merkittävästi ja oli vuoden lopussa lähes neljännes kaikista työttömistä työnhakijoista. Myös nuorten työttömien määrä jatkoi kasvuaan, mikä heijastuu suoraan tulevaisuuden hyvinvointinäkymiin. Vaikka työttömistä valtaosa on edelleen miehiä, naisten osuus työttömien määrästä on hieman noussut edellisvuoteen verrattuna. Tilastoja tulkittaessa on huomioitava työllisyystilanteen yleinen kiristyminen, joka on muuttanut aiemmin vakaana pysynyttä työllisyyden rakennetta epäsuotuisampaan suuntaan.

TYÖLLISYYDEN TUNNUSLUKUJA	12/2025	12/2024	12/2023	12/2022
Työvoima (hlö)	6 343	6 326	6 235	6 270
Työttömien työnhakijoiden osuus työvoimasta, %	9,3	8,3	8,4	6,6
Työttömät työnhakijat, miehet %	62,6	67,7	65,6	62,7
Työttömät työnhakijat, naiset %	37,4	32,3	34,4	37,3
Työttömät työnhakijat, alle 25-vuotiaat %	18,1	17,5	17,3	15,0
Työttömät työnhakijat, yli 50-vuotiaat %	34,3	34,8	35,1	36,8
Pitkäaikaistyöttömät, %	23,9	15,6	12,4	12,8
Avoimet työpaikat, lkm	35	23	49	63

ELY-keskus, Etelä-Pohjanmaan työllisyyskatsaus kuukausittain (hakupäivä 9.2.2026)

Valtiovarainministeriön johtaman valtionosuudistushankkeen yhteydessä toteutettiin alkuvuodesta 2026 ensimmäistä kertaa selvitys kuntien välisestä **soσιαalisesta oikeudenmukaisuudesta**. Finnish Consulting Groupin (FCG) laatimassa mittauksessa arvioitiin asukkaiden yhdenvertaisia elinolosuhteita seitsemän eri muuttujan avulla: vapaa-aika, terveys, tulotaso, asuminen, työllisyys, osallistuminen sekä turvallisuus. Arviointi perustui tilastotietoihin, jotka ajoittuvat pääosin vuosiin 2023–2024. Vaikka nämä tilastot eivät ajallisesti sisälly varsinaisen hyvinvointiraportin tarkastelujaksoon, haluttiin selvitys sisällyttää raporttiin sen uutuusarvon ja ensimmäisen toteutuskerran vuoksi.

**Sosiaalisen oikeudenmukaisuuden selvityksessä
Lapuan kaupunki sijoittui valtakunnallisesti (Manner-Suomi) sijalle 37,
mikä oli Etelä-Pohjanmaan maakunnan paras tulos.**

Erityisesti työllisyyden osalta Lapuan tilanne arvioitiin hyväksi. Vaikka työllisyystilanne onkin yleisen talouskehityksen myötä heikentynyt vuoden 2025 aikana, selvitys osoittaa Lapuan työllisyyden pysyneen pitkään maakunnan keskiarvossa tai sen yläpuolella, mikä heijastuu kaupungin sijoitukseen kokonaisindeksissä. Terveystilan sekä turvallisuuden ja syrjäytymisen osalta kaupungin arvosanat olivat kohtalaiset.

Selvityksen tavoitteena oli tarkastella kuntien tilannetta asukkaiden arjen tasapuolisuuden ja yhtäläisten mahdollisuuksien näkökulmasta. Sosiaalinen oikeudenmukaisuus kuvaa tässä yhteydessä kuntalaisten mahdollisuuksia esimerkiksi terveyteen, hyvinvointiin ja vapaa-aikapalveluihin, millä on yhteys kunnassa koettuun onnellisuuteen. Tulokset kuvaavat, miten sosiaalinen oikeudenmukaisuus jakautuu maantieteellisesti ja millaiset hyvinvoinnin puitteet kunnat kykenevät tarjoamaan asukkailleen. Tilastollisessa tarkastelussa sosiaalisen oikeudenmukaisuuden eri osa-alueet muodostavat kokonaisuuden, joka on rinnastettavissa kunnan yleiseen elinvoimaan.

HYTE-KERROIN JA TEAVIISARI

Kuntien HYTE-työtä kannustamaan on otettu käyttöön hyvinvoinnin ja terveyden edistämisen valtionosuuden lisäosa eli **HYTE-kerroin**. Kunnan aktiivinen toiminta asukkaiden hyvinvoinnin ja terveyden edistämiseksi nostaa HYTE-kerrointa, joka puolestaan lisää valtionosuuden määrää.

Lapuan HYTE-kerroin on pääsääntöisesti noussut vuosien 2021-2025 aikana. Tämä kertoo aktiivisista toimista asukkaiden hyvinvoinnin ja terveyden edistämiseksi.

Vuonna 2025 HYTE-kertoimen nousu kasvatti valtionavustuksen lisäosaa 26 100 eurolla aiempaan vuoteen verrattuna.

LAPUAN KAUPUNKI	2025	2024	2023
HYTE-kerroin	71	64	69
HYTE-kerroin, €/asukas	21,8	19,9	19,6
HYTE-kerroin, 1000€	305,4	279,3	273,8
Tulosindikaattorien keskiarvo	50	44	53
Prosessi-indikaattorien keskiarvo	92	85	84

Terveydenedistämistäktiivisuutta mittaava TEAviisari-tiedonkeruu on osa HYTE-kerrointa. **Vuonna 2025 tiedonkeruu tehtiin kuntajohdon, kulttuurin ja perusopetuksen osalta**, joista kahden ensimmäisen tulokset ovat raportin laadinnan aikaan saatavilla. Tiedonkeruun tulokset pisteytetään pääosin asteikolla **0 = ei toteudu**, **100 = toteutuu hyvin**.

LAPUAN KAUPUNKI	2025	2024	2023	2022	2021
TEAviisari, keskiarvo	79	75	72	69	69

LAPUAN KAUPUNKI	2025	2024	2023	2022	2021
TEAvisari, kuntajohto	86		80		75
Edistysaskeleita: <ul style="list-style-type: none"> • Hyvinvoinnin seuranta ja raportointi • Järjestöavustukset (12€/as) • Osallisuuden edistäminen <ul style="list-style-type: none"> ○ mm. kokemusasiantuntijoiden (vaikuttamistoimielimet) ja kuntalaisten osallistaminen päätöksenteon varhaisessa vaiheessa 			Kehittämiskohteita: <ul style="list-style-type: none"> • Kaupungin laajuista, toiminnallista tasa-arvosuunnitelmaa ei laadittu • Päätösten ennakko-arvioinnin systemaattisesta totetuksesta ei ole laadittu kirjallista ohjetta 		

LAPUAN KAUPUNKI	2025	2024	2023	2022	2021
TEAvisari, kulttuuri	95		74		64
Edistysaskeleita: <ul style="list-style-type: none"> • Yhteistyö hyvinvointialueen kanssa vakiintunut • Kulttuurihyvinvointi on erinomaisesti huomioitu kuntastrategiassa ja hyvinvointisuunnittelussa 			Kehittämiskohteita: <ul style="list-style-type: none"> • Taiteen prosenttiperiaatetta ei hyödynnetä kaupunkikehittämisessä 		

LAPUALAISTEN HYVINVOINTI TILASTOJEN VALOSSA

Lapset ja perheet

Terveyden ja hyvinvoinnin laitos (THL) toteuttaa valtakunnallisen Kouluterveyskyselyn joka toinen vuosi. Lapualla kysely toteutettiin keväällä 2025, ja se kattoi perusopetuksen 4., 5., 8. ja 9. luokat sekä toisen asteen opiskelijat. Tulokset tarjoavat kaupungille arvokasta seurantatietoa lasten ja nuorten elintavoista, mielenterveydestä ja kouluviihtyvyydestä. Syksyllä 2025 julkaistuja tuloksia on verrattu sekä Lapuan aiempaan kehitykseen että valtakunnallisiin keskiarvoihin. Tulokset ohjaavat kaupungin hyvinvointityötä, opiskeluhuoltoa ja koulujen toimintakulttuurin kehittämistä.

Perusopetuksen 4.-5.-luokkalaiset

Lapuan alakouluikäisten hyvinvoinnissa korostuu turvallisuuden tunteen ja yhteisöllisyyden vahvistuminen, mikä näkyy kiusaamisen ja väkivallan kokemusten merkittävänä vähenemisenä sekä valtakunnallista tasoa vähäisempänä ahdistusoireiluna. Myönteisestä kehityksestä huolimatta huolena on lasten fyysisen aktiivisuuden lasku ja harrastuneisuuden vähentyminen, minkä lisäksi erityisesti pojat kokevat aiempaa enemmän yksinäisyyttä ja kokevat opettajien kiinnostuksen heidän kuulumisiaan kohtaan heikentyneen.

VAHVUUKSIA	HUOLENAIHEITA
Lasten osuus, jotka eivät ole ollenkaan kokeneet kiusaamista, nousi 75 prosenttiin. Myös säännöllisen kiusaamisen kokemus väheni merkittävästi.	Pojat kokevat aiempaa enemmän yksinäisyyttä.
Alkoholia maistamattomien osuus on kasvanut merkittävästi (87 %).	Kokemus opettajan kiinnostuksesta on heikentynyt huomattavasti kaikilla sukupuolilla, mutta erityisesti pojilla.
Fyysinen uhka ja vanhempien taholta koettu väkivalta ovat harvinaistuneet.	Päivittäinen liikkuminen on vähentynyt, ja erityisesti poikien harrastuneisuus on valtakunnallista keskiarvoa matalampaa.
Ahdistusoireilu on Lapualla selvästi harvinaisempaa kuin maassa keskimäärin.	

Perheet

Lapuan lapsiperherakenne ja perheiden hyvinvointi heijastavat yleistä valtakunnallista väestökehitystä ja talouden suhdanteita. Lapsiperheiden osuus kaikista perheistä on 38,3 prosenttia, mikä on laskenut hieman aiemmasta 39,7 prosentista. Samaan aikaan lasten pienituloisuusaste on noussut 9 prosentista 11,7 prosenttiin. Tämä muutos kertoo yleisestä elinkustannusten noususta ja taloudellisen liikkumavaran kaventumisesta osassa perheitä, mikä voi jatkuessaan johtaa lapsiperheköyhyyden lisääntymiseen. Toimeentulotukea saaneiden perheiden osuus on kuitenkin säilynyt ennallaan.

Perheiden elinolosuhteisiin vaikuttaa keskeisesti kaupungin työllisyystilanne, joka on siirtynyt noudattamaan maakunnallista keskitasoa. Pitkäaikaistyöttömyyden kasvu on muuttanut työvoiman rakennetta, ja avoimien työpaikkojen vähäinen määrä suhteessa hakijoihin asettaa omat raaminsa perheiden toimeentulolle. Vaikka väestönkehitys on kokonaisuutena laskusuuntainen, Lapuan positiivinen nettomaahanmuutto on osaltaan tasapainottanut tilannetta ja tuonut uutta väestöpohjaa kuntaan.

Harrastamisen Suomen mallin mukainen kerhotoiminta

Lukuvuonna 2024–2025 harrastustoimintaa järjestettiin Lapuan jokaisella ala- ja yläkoululla, minkä lisäksi Liuhtarissa toteutettiin erillisiä kerhoja pienluokkien oppilaille. Toiminta perustuu harrastamisen Suomen malliin, jonka tavoitteena on mahdollistaa jokaiselle lapselle ja nuorelle mieluisa ja maksuton harrastus koulupäivän yhteydessä. Mallin toteuttamiseen haetaan lukuvuosittain ulkopuolista rahoitusta, ja toiminta pohjautuu lasten ja nuorten omiin harrastustoihiveisiin.

Lukuvuoden aikana kirjattiin kaikkiaan 1736 kerhokertaa, ja näissä kohdattiin yhteensä 13 521 osallistujaa.

Viikoittain harrastajia oli keskimäärin hieman alle kahdeksan lasta tai nuorta yhtä kerhokertaa kohden. Kerhojen toteutusasteessa esiintyi vaihtelua kouluittain: osa alakouluista ylitti suunnitellun kerhomäärän lähes kaksinkertaisesti, kun taas osassa yksiköitä jäätiin noin puoleen tavoitteesta. Yläkoulun osalta toteutuma oli maltillisempi ja vastasi noin kolmasosaa suunnitellusta.

Kerhotarjonta oli sisällöltään monipuolista painottuen esimerkiksi liikuntaan, musiikkiin, kädentaitoihin sekä arjen taitoihin, kuten ruoanlaittoon. Valikoimaan kuului myös eläin-, luonto- ja kielikerhoja, oppiaineisiin kuten matematiikkaan liittyvää toimintaa sekä erityisiä mielenkiinnon kohteet kuten karaokea ja pelejä. Osa kerhoista keskittyi yleiseen ryhmäytymiseen ja yhdessä tekemiseen.

Koulut seurasivat toiminnan laatua viikoittaisella raportoinnilla ja jatkuvalla itsearviointilla. Arvioinnin kohteina olivat toiminnan organisointi, oppilaiden sitoutuminen toimintaan, tiedottamisen toimivuus sekä etsivä harrastustoiminta, jolla pyritään tavoittamaan harrastusten ulkopuolella olevat lapset ja nuoret.

Nuoret ja nuoret aikuiset

Lapualaisten nuorten arjessa on nähtävissä myönteistä kehitystä kouluviihtyvyydessä, ruokailun koetussa laadussa sekä sosiaalisessa turvallisuudessa. Yläkouluikäisten kokemus kiusaaminen ja seksuaalinen häirintä ovat vähentyneet, ja toisella asteella opiskelijoiden luottamus tulevaisuuteen sekä avun saamiseen on vahvistunut. Erityisesti ammatillisessa koulutuksessa opiskelijoiden kouluinnostus ja opettajilta saatu tuki ovat erinomaisella tasolla. Myös lukiolaisten kokemus sosiaalinen ahdistus ja päivittäinen uupumus ovat vähentyneet merkittävästi.

Kokonaisvaltaista hyvinvointia haastavat kuitenkin päivärytmin rakoileminen ja päihteiden käytön murros. Vain noin puolella yläkouluikäisistä päivittäinen lounasruokailu ja riittävä uni toteutuvat säännöllisesti, mikä heijastuu erityisesti poikien lisääntyneenä koulu-uupumuksena. Toisella asteella alkoholin humalahakuinen juominen on valtakunnallista tasoa yleisempää, ja nikotiinipussien sekä vapen käyttö on kasvanut rajusti. Samaan aikaan ammatillisessa koulutuksessa opiskelevien poikien huoli omasta mielialastaan on kaksinkertaistunut.

Päihdetilanteen osalta tulokset heijastavatkin laajempaa yhteiskunnallista murrosta, jossa perinteiset haasteet väistyvät uusien ilmiöiden tieltä. Vaikka laittomien huumeiden kokeilut ovat harvinaistuneet, niiden rinnalle on noussut näennäisen arkipäiväisiä ja laillisia, mutta terveydelle haitallisia ilmiöitä. Koska vuoden 2025 kyselyssä ei enää kartoitettu nuorten kokemusta huumeiden saatavuudesta, vuoden 2023 havainto helposta hankinnasta antaa yhä tärkeän taustan tilanteen ymmärtämiseksi. Nykyiset haasteet, kuten uudet nikotiinituotteet, rahapelaaminen ja digitaalinen riippuvuus, ovatkin erityisen huolestuttavia juuri laillisuutensa ja helpon saatavuutensa vuoksi, mikä madaltaa kynnystä niiden käytölle.

Perusopetuksen 8.-9.-luokkalaiset

VAHVUUKSIA	HUOLENAIHEITA
Koululounaan riittävyys ja laatu saavat huomattavasti aiempaa parempia arvioita.	Vain puolet syö päivittäin koululounaan.
Niin satunnainen kuin säännöllinenkin kiusaaminen on vähentynyt.	Vain puolet nukkuu riittävästi. Erityisesti pojilla terveyttä edistävät elintavat ovat harvinaisia
Seksuaalisen häirinnän kokemukset julkisissa tiloissa ovat harvinaistuneet tyttöillä.	Poikien kokemus koulu-uupumus ja aikuisten taholta koettu epäasiallinen kohtelu on lisääntynyt merkittävästi.
Harrastusmahdollisuuksien koetaan olevan selvästi paremmin saavutettavissa kuin maassa keskimäärin.	Puolet tytöistä raportoi liiallisesta ja rajoittavasta netinkäytöstään.

Lukion 1. ja 2. vuosiluokan opiskelijat

VAHVUUKSIA	HUOLENAIHEITA
Sosiaalinen ahdistus ja päivittäinen uupumus ovat vähentyneet merkittävästi.	Tupakointi, nikotiinipussien käyttö ja alkoholinkäyttö ovat yleistyneet.
Luottamus vanhempiin on vahvistunut, ja suurin osa tytöistä luottaa varauksetta avun saamiseen.	Pojilla humalahakuinen juominen on selvästi yleisempää kuin valtakunnallisesti.
Kouluruoka saa poikkeuksellisen korkeat arvostukset verrattuna muuhun maahan.	Jopa 80 % nuorista kokee, ettei Lapualla ole riittävästi heille suunnattuja oleskelutiloja.

Ammattioppilaitosten 1. ja 2. vuosiluokan opiskelijat

VAHVUUKSIA	HUOLENAIHEITA
Opettajilta saatu tuki ja kouluinnostus ovat nousseet erinomaiselle tasolle.	Tupakointi ja humalahakuinen juominen ovat lähes tuplasti yleisempää kuin valtakunnallisesti.
Tytöt luottavat vahvasti tulevaisuuteensa, ja heidän masennusoireilunsa on vähentynyt.	Nikotiinipussien ja vapen käyttö on kasvanut rajusti.
Nuuskan käyttö ja huumeokeilut ovat kääntyneet laskuun.	Poikien huoli omasta mielialastaan on kaksinkertaistunut.
	Rahapelaaminen on yleisempää kuin muualla maassa.

Muut ikäryhmät

Päivitettyä tilastotietoa vuodelta 2025 ei raportin laadinnan aikaan ollut saatavilla muiden ikäryhmien osalta.

Hyvinvointiraportti 2025 on käsitelty ja hyväksytty Lapuan kaupungin toimielimissä:

Hyvinvointilautakunta:

Kaupunginhallitus:

Kaupunginvaltuusto:



LAPUA

KUN VOIT VALITA *kaiken*